

KOMORA

VÁŠ PRŮVODCE SVĚTEM PODNIKÁNÍ
DUBEN 2024 / ROČNÍK 25

Měsíčník Hospodářské komory České republiky | duben 2024 / ročník 25

POTŘEBUJEME ZLEPŠIT ZDRAVOTNÍ GRAMOTNOST

David Kostka



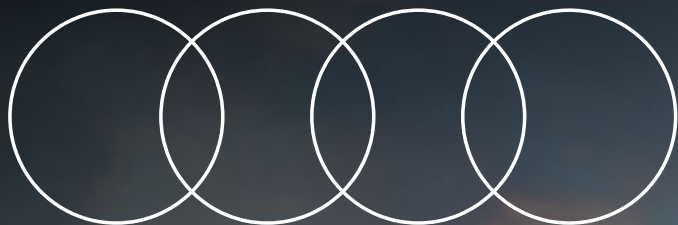
HOSPODÁŘSKÁ
KOMORA
ČESKÉ REPUBLIKY

STAVEBNICTVÍ
ČEKÁ NA IMPULS

CESTOVNÍ RUCH
NA PRAHU SEZONY

WWW.KOMORAPLUS.CZ

www.komoraz.cz



Audi Q3

35 TDI 110 kW quattro

+quattro

Pohon čtyř kol
quattro v ceně



732 900 Kč
bez DPH

Hodnoty spotřeby paliva a emisí CO₂:
5,9 - 6,9l/100 km, 151 - 181 g/km. Vyobrazený model je pouze ilustrativní.
Cena s DPH činí 886 809 Kč. Nabídka je určena pouze pro podnikatele.

ROS, a.s.
Poříčí 124/3, Brno
www.audi.cz/ros

Vydání: 04/2024

číslo vyšlo 16. 4. 2024

příští číslo vyjde 14. 5. 2024

Pro Hospodářskou komoru ČR vydává:

COT group, s. r. o.

Garden Eleven

Kubánské nám. 1391/11

100 00 Praha 10 – Vršovice

IČO: 25098853

www.cot.cz

Šéfredaktor:

Petr Karban

petr.karban@cot.cz

Foto na titulní straně: Jakub Hněvkovský

Foto editorial: archiv HK ČR

Layout: Petra Honomichlová, Petra Martinásková

Grafická úprava a sazba: Jiří Novák

Není-li uvedeno jinak, jsou fotografie použité

z Shutterstock.com.

Inzerce: inzerce@cot.cz

Distribuce:

Mail Step, s. r. o.

člen skupiny MEILLERGHIP GmbH

Do Čertous 2760/10

193 00 Praha 9 – Horní Počernice

Produkce: Petra Mrázková a Julie Válková

Marketing: Zdeněk Novák

Eventy: Lucie Podsedníková

Korektury: Táňa Holasová

Registrace MK ČR: E10663, ISSN 1802-1247

Místo vydání: Praha

Uzávěrka příštího čísla: 2. 5. 2024

Vychází 9x ročně

Vydavatel neručí za obsah inzerátů.

Předplatné a aktualizace členské základny:

Odbor vnitřní komunikace

Tel.: 266 721 300

vnitrikomunikace@komora.cz

Česko potřebuje vizi a směr pro dalších třicet let. K tomu, aby bylo úspěšnou a prosperující zemí, musí udělat několik nezbytných kroků. Zásadní je dobudování dopravní infrastruktury, kde máme dlouhodobý deficit hlavně u dálniční sítě. Stejně důležitá je i výstavba vysokorychlostních tratí, které umožní kvalitní spojení nejen uvnitř České republiky, ale napojí nás také na okolní státy, což nám může multiplikačním efektem přinést příležitost pro další růst HDP.

Nesmíme zapomenout ani na výstavbu nových energetických zdrojů. Potřebujeme nejen další jaderné bloky, ale také paroplynové elektrárny, které v čase nahradí kapacity po ukončování provozu uhelných elektráren a tepláren. Další rozvoj a transformace energetiky může pomoci našim firmám se podílet nejen na dodávce komponentů pro velké jaderné zdroje, ale také na vývoji a produkci komponentů pro malé modulární jaderné reaktory. To je výjimečná příležitost stát se trvalou součástí jejich výrobního řetězce.

Je rovněž žádoucí, abychom posílili přenosovou a distribuční soustavu, protože nároky na distribuci elektrické energie budou v čase zásadním způsobem růst. Musíme v tomto směru udělat strategická rozhodnutí, zda a jakým způsobem se efektivně připojit k využívání elektrické energie z větrných parků v Severním moři nebo ze solárních parků z jihu Evropy. Je jasné, že přes veškerou snahu o doplnění solárních a větrných elektráren na našem vlastním území, nesvítí a nefouká u nás tak jako v jiných částech Evropy, odkud můžeme cenově zajímavou energii získávat.

Velkou bolestí České republiky je nedostatek dostupného bydlení. Řešením může být doplňování vlastnického bydlení, ale především výstavba



ZDENĚK ZAJÍČEK

prezident

Hospodářské komory ČR

nájemních bytů, které doplní „vyhladovělý“ tuzemský trh s nemovitostmi zejména v metropolitních oblastech. Zvýšená nabídka nájemních bytů může podpořit zásadně mobilitu pracovní síly, ale také přispěje ke stlačení cen nájmu. To, co má být zásadním způsobem podpořeno, je zapojení soukromého kapitálu, konkrétně penzijních či bankovních fondů, jež by do nájemních bytů mohly ukládat svoje volné peníze k dlouhodobému a bezpečnému zhodnocování.

Ostatně první příklady takových projektů se již objevily a je to skutečná příležitost pro spolupráci soukromého sektoru, měst a obcí.

Aby to vše bylo možné, je potřeba zjednodušit a zrychlit povolovací procesy. Byť některé zákony už doznaly příznivých změn a například vznik Dopravního a energetického stavebního úřadu vnímám pozitivně, musíme jít ještě dál. A to tak, abychom dokázali povolovací řízení pro klíčovou infrastrukturu maximálně urychlit. Stačí si vzpomenout na terminály pro dovoz LNG, které se po ruské agresi proti Ukrajině povolovaly v západních zemích v řádech měsíců. A když to jde v Nizozemsku nebo v Německu, musí to jít přece i u nás.

Pokud tyto změny neuchíme, může se stát, že firmy začnou z naší země odcházet a nové nebudou přicházet. Pokud naopak soukromí investoři a podniky uvidí, že investujeme do zázemí pro budoucnost této země, přivedou další investice, a ty budou znamenat nejen příjmy do státního rozpočtu, ale také peníze v podobě mezd zaměstnancům v našich podnicích. Je naší nezastupitelnou rolí pokusit se chytrými a odvážnými kroky znovu nastartovat hospodářský růst, který bychom měli chtít dlouhodobě udržovat a rozvíjet.

Cílem časopisu Komora je hájit zájmy podnikatelů, přinášet stanoviska Hospodářské komory České republiky a podnikatelů k legislativě a přispívat ke zlepšení podnikatelského prostředí v Česku.

V tištěné podobě je časopis zdarma distribuován:

- členům HK ČR (sduzuje více než 16 000 živnostníků a firem a 125 asociací, svazů, cechů a klastrů)
- jednotlivým kancelářím HK ČR v regionech a začleněným živnostenským společenstvům
- VIP osobnostem českého politického, společenského a hospodářského života
- ministrům, senátorům, poslancům, hejtmanům a státním organizacím

OBSAH

KOMORA V REGIONECH

Hospodářská komora je aktivní v regionech – aktivity mapuje seriál, který současně představuje i zajímavé firmy. Tentokrát jsme navštívili Pardubický a Plzeňský kraj.

10

POTŘEBUJEME ZLEPŠIT ZDRAVOTNÍ GRAMOTNOST

Proč je pro efektivitu firem důležitý Corporate Health Responsibility, jak efektivně na prevenci a co čeká největší zaměstnaneckou zdravotní pojišťovnu v zemi, jsme hovořili s jejím generálním ředitelem Davidem Kostkou.

22

POLOČAS ROZPADU

Ve světle dosavadních prohlášení a kroků Ministerstva pro místní rozvoj nelze než konstatovat, že cesta, po které se rezort ubírá, neprospívá českému stavebnictví. To se topí v krizi a stále čeká na impulz.

26

OBJEVTE AMERIKU!

Amerika je země nekonečných možností. Platí to i pro české firmy. Kde lze hledat příležitosti, napovídá další díl seriálu, který mapuje byznysový prostor za hranicemi Česka.

42

TRENDY CESTOVNÍHO RUCHU

Počet turistů se v loňském roce dostal na předcovidová čísla a postupně se zase obrací podíl českých a zahraničních turistů ve prospěch těch zahraničních. Přesto turistický ruch hledá nové impulzy. Možnou cestu ukazují dva příklady.

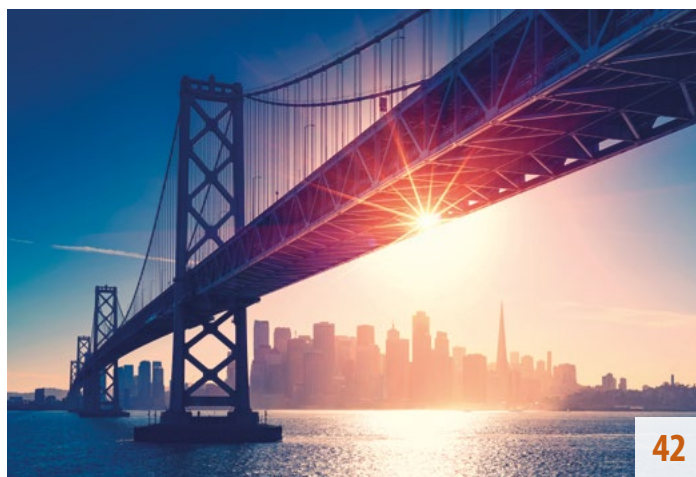
48



Foto: Jakub Hněvkovský



Foto: archiv Sturmo



top'rezidence

POMEZÍ

NÍZKOENERGETICKÝ DŮM
u přírodního parku Košíře-Motol | Praha 5

———— DOKONČENÍ VÝSTAVBY | LÉTO 2024 ————



JIŽ BRZY K NASTĚHOVÁNÍ

- › větrání s rekuperací tepla i vlhkosti
- › příprava pro nástěnné chladicí jednotky
- › podlahové konvektory v řadových domech
- › inteligentní elektroinstalace Loxone
- › základní příprava pro instalaci fotovoltaiky
- › akumulační nádrže na dešťovou vodu
- › příprava pro krbová kamna
- › příprava pro nabíjení elektromobilu
- › sanita Villeroy & Boch, Kaldewei, Grohe
- › dřevěné, vícevrstvé, lepené podlahy



WWW.TOP-REZIDENCE.CZ

———— projekt **KKCG REAL ESTATE GROUP** ————

Krátce z Komory



Foto: archiv HK ČR

ČESKÉ ZDRAVOTNICTVÍ A NADCHÁZEJÍCÍ VÝZVY

Za velkého zájmu stakeholderů se na půdě Hospodářské komory v pražském Florentinu konala další konference o dlouhodobé udržitelnosti financování systému veřejného zdravotního pojištění. Akce se zúčastnili ředitelé zdravotních pojišťoven VZP, OZP, KZP, poslanci a senátoři výborů pro zdravotnictví, ředitelé farmaceutických firem a další odborníci v sektoru zdravotnictví. Kromě aktualizace prognóz vývoje příjmů a výdajů systému v další dekádě se debata soustředila na pravidla dohodovacího řízení a na způsoby generování efektivity v systému pojištění. Na snímku ministr zdravotnictví Vlastimil Válek při diskuzi s předsedou komorové Sekce zdravotnictví a sociálních služeb Ivem Hlaváčem.

Komora uspěla, zaručené mzdy se zruší

Vláda vyhověla Hospodářské komoře a od roku 2025 ruší zaručené mzdy ve firmách. „*Systém zaručených mezd je zbytečnou státní regulací mezd v soukromém sektoru, aniž by se jakkoli zohledňovala produktivita v různých oborech nebo hospodářské výsledky konkrétní firmy. Pokud státní správa trvá na institutu zaručeného platu pro své zaměstnance, nechť si jej ponechá pouze pro státní správu.*“ tlumočil postoj podnikatelů u novely zákoníku práce prezident Hospodářské komory Zdeněk Zajíček. Komora s návrhem na úplné zrušení systému zaručených mezd přišla před osmi lety. Dnešních osm pásem zaručených mezd navazuje na 12 stupňů tzv. minim. mzdových tarifů, které se zavedly v roce 1992. Přitom v roce 2006 byly zaručené mzdy přijaté pouze na omezenou dobu, než dojde k nastartování kolektivního vyjednávání. Novelu teď projednají poslanci, kteří budou pod tlakem odborů, aby se zaručené mzdy vrátily. Komora proto bude zájem podnikatelů bránit i na parlamentní půdě.

Minimální mzda jinak

Také minimální mzda dozná změn. Po několika letech rozporů mezi sociálními partnery na tripartitě a po neochotě minulých vlád odpolitizovat zvyšování minimální mzdy ministr práce Marian Jurečka předložil vládě návrh, podle něhož se nejnižší výdělek bude od roku 2025 valorizovat podle výpočtu stanoveného zákonem, a nikoli ad hoc rozhodnutím vlády. O zavedení transparentních pravidel pro minimální mzdu a o lepší předvídatelnost jejího navyšování pro zaměstnavatele dlouhodobě usiluje Hospodářská komora. Minulá vláda ale její automatický valorizační mechanismus nezavedla. Pokud návrh projde Parlamentem, bude se výše minimální mzdy na další rok vyhlášovat do 30. září podle trvalého vzorce. Do roku 2029 by také měla růst tak, aby odpovídala 47 % průměrné mzdy. Nyní je na 41,1 procenta. Přiměřené minimální mzdy upravuje směrnice EU. Členské země ji mají promítnout do praxe do poloviny listopadu. Předpis doporučuje nejnižší výdělek na 60 % mediánu mzdy či na 50 % mzdy průměrné.

ČÍSLO MĚSÍCE

1,3 %

O TOLIK V ROCE 2024
PODLE NOVÉ PROGNÓZY
HOSPODÁŘSKÉ KOMORY
V REÁLNÉM VYJÁDRĚNÍ
MEZIROČNĚ VZROSTE HDP ČR.

Ekonomicke se bude dařit

Po loňském roce, ve kterém ekonomika procházela recesí, letos nastane obrat. Tuzemské hospodářství se navrátí k růstu, kdy HDP v reálném vyjádření meziročně vzroste o 1,3 %. Vyplývá to z nové makroekonomické prognózy zpracované na základě dat od firem v Komoře a za použití technického instrumentária v podobě modelu všeobecné ekonomické rovnováhy České spořitelny. „*Dobrou zprávou pro firmy i občany je, že inflační období máme za sebou a českou ekonomiku letos čeká i mírný růst. Hlavním prorůstovým faktorem bude obnovená spotřeba domácností.*“

Klíčový bude pokles tempa růstu spotřebitelských cen na námi odhadovaných 2,7 %,“ uvedl prezident Komory Zdeněk Zajíček.

Ekonomický růst ale bude relativně křehký. „U firem stále převládá opatrnost v plánování investic. Nechce-li vláda tento křehký růst podkopat, nezbytné bude, aby podnikatelům neztěžovala podnikání, ale naopak aby je podpořila, a to odstraněním administrativních bariér v podnikání a také v investiční aktivitě vyhlášením srozumitelného plánu, díky kterému stát v následujících letech výrazně zvýší investiční aktivitu do dosud zanedbávaných oblastí,“ apeloval Zdeněk Zajíček. ■

MIROSLAV DIRO

ZAJÍMÁ VÁS DĚNÍ V HK ČR?

Aktuální informace najdete vždy přehledně na webu

www.komora.cz.

KORUS

DYKENO

by KORUS

SPOJUJEME BEZPEČNOST S EFEKTIVITOU

Pracujeme na tom, aby každý pohyb při práci byl nejen bezpečný, ale i provázený maximálním pocitem pohodlí. Zjednodušujeme výrobní procesy díky kompletnímu zajištění ochranných racovních pomůcek i průmyslového materiálu pro práci, ochranu a provoz. Jsme po vašem boku, od zákaznického servisu, přes klientské služby až po marketingovou podporu.



WORK&SAFETY

Spojení pohodlného nošení a bezpečnosti zároveň. To je DYKENO Work & Safety. Produkty, které chrání při práci a splňují nejen legislativní požadavky (BOZP), ale také se dobře nosí. Kvalita, design, funkce a zachování ergonomie do každého prostředí, ať pracujete venku nebo ve vnitřním provozu.

Kompletní ochranné a pracovní oděvy, rukavice, ochrana zraku, sluchu i dýchání pro bezpečnost a ochranu zdraví při práci.



TECH

DYKENO Tech přináší inovaci do vaší výroby. Technické produkty vytvořené na základě zkušeností a testování přímo v technologických provozech, osvědčené v praxi a podpořené letitými zkušenostmi. Vyvíjíme produkty k usnadnění výroby do každého průmyslového odvětví i do běžného provozu.

Lepicí pásy, průmyslové čističe, brusivo i nástroje a nářadí do zakázkové i sériové výroby napříčo bory.



PREMIUM

DYKENO Premium je zárukou TOP kvality a designu. Oblečení, ve kterém se budete cítit skvěle, ať už ve volném čase nebo v práci. Základem DYKENO Premium je funkční oblečení a produkty, které mají mnohostranné a praktické využití.

Volnočasové oblečení a doplňky, které spojují pohodlí, funkčnost, atraktivní vzhled a styl.

Regiony a společenstva



Přes čtyřicet firem se zúčastnilo semináře o ESG, který uspořádala Česká asociace úklidu a čištění

SPOLEČENSTVA

ESG v úklidových firmách

Reporting ESG byl tématem semináře, který uspořádala Česká asociace úklidu a čištění spolu s Klubem FM. Více než čtyřicet firem se na něm seznámilo s konceptem ESG a jeho významem pro podnikání i společnost jako celek. Získali také přehled o aktuálních trendech v této oblasti a jak integrovat principy ESG do každodenního provozu firmy.

Kniha o čalounění

Nakladatelství Grada vydalo odbornou knihu ČALOUNĚNÍ. Výroba, rekonstrukce a renovace klasického čalouněného nábytku. Jejimi autory jsou Helena Prokopová a Jiří Liška, členové autorizovaného společenství Cech čalouníků a dekoratérů a truhlářů a také členové Hospodářské komory ČR. Publikace pomůže školám při výuce a kromě mnoha fotografií a textů obsahuje také instruktážní videa dostupná pomocí QR kódů.

Překladatelská konference

Aktuální trendy a technologie v překladatelských a tlumočnických službách, správa vícejazyčného obsahu a využití umělé inteligence. To jsou témata konference Meet Central Europe, která se koná 15. a 16. října v Praze. Pořádá ji Asociace českých překladatelských

agentur a je určená firmám, které expandují do zahraničí nebo o takové expanzi uvažují. Bližší informace na www.meetcentraleurope.com.

Ochrana měkkých cílů

Již 8. ročník mezinárodní konference Ochrana měkkých cílů se uskuteční 13. června v kongresovém centru

hotelu Olšanka v Praze. Hlavními tématy budou nové přístupy a metody k této problematice a také dosavadní zkušenosti a různé projekty. Akce se zúčastní zástupci státní a veřejné správy, provozovatelé měkkých cílů a reprezentanti IZS. Registrace je možná na webu konference www.ochranamekkychcilu.eu.



O aktuálních trendech v překladatelství budou diskutovat účastníci konference Meet Central Europe v Praze

Konference VODA FÓRUM 2024

Představení novinek a produktů z oboru vodovodů a kanalizací bude tématem třetího ročníku konference VODA FÓRUM 2024, kterou 22. a 23. května v Hotelu Zámek Valeč pořádá Sdružení oboru vodovodů a kanalizací ČR. Účastníci akce můžou navštívit 33 přednášek. V přílehlých prostorách jim nabídne své výrobky a služby 43 dodavatelských firem. Více informací na www.sovak.cz.

Premiér navštívil firmy

Výrobce nanovláknenných membrán NAFIGATE Park, s. r. o., v Chrástavě u Liberce navštívil premiér Petr Fiala. Během své návštěvy se předseda



Konference o budoucnosti českého zdravotnictví se za Hospodářskou komoru zúčastnil její viceprezident Tomáš Prouza (vlevo)

vlády setkal také se zástupci firem nanoSPACE a Nanopharma. Akce se konala pod záštitou Asociace nanotechnologického průmyslu ČR.

Budoucnost českého zdravotnictví

Stabilizace českého zdravotnictví a efektivnější využívání jeho zdrojů byly předmětem pracovního setkání ministra zdravotnictví Vlastimila Válka se zástupci zdravotních pojišťoven, lékařů a farmaceutických firem, které uspořádala Hospodářská komora ČR ve spolupráci s Asociací farmaceutického průmyslu. Jeho výstupy budou využity k přípravě zprávy o finančních potřebách českého zdravotnictví a formulaci doporučení pro změnu dohodovacího řízení.

Praha

Spolupráce Prahy s Budapeští

Doprava, energetika, vodní hospodářství nebo smart cities. To jsou oblasti spolupráce mezi Hospodářskou komorou hl. města Prahy a Budapešťskou hospodářskou a obchodní komorou. Dohodli se na ní zástupci obou komor na schůzce v českém hlavním městě. Setkání se zúčastnil také maďarský velvyslanec v ČR András Baranyi.

Moravskoslezský kraj

Podnikatelé v Nizozemsku

Do nizozemského Utrechtu vyrazili na podnikatelskou misi zástupci firem z Moravskoslezského kraje. Jejich cílem byly strojírenské veletrhy TechniShow a ESEF Maak Industrie, kde se uskutečnila také dvoustranná jednání. Podnikatelé se rovněž podívali do místní společnosti STYLE CNC Machines, která se zaměřuje na stroje pro jednoduchou kusovou a malosériovou výrobu.

nebo Miroslav Singer, hlavní ekonom Generali CEE. Více informací na www.financnikonference.cz.

ESG v kostce

Seminář ESG v kostce pořádá 17. dubna Regionální hospodářská komora Brno. Akce se zaměří na právní ukotvení ESG, dotace na podporu ESG aktivit nebo ukáže úspěšné příklady z praxe. Brněnská regionální komora také nabízí konzultace environmentálních témat a možnost nechat si svou společnost posoudit z hlediska jejího udržitelného chování.

Ústecký kraj

Veletrh práce v Chomutově

Prezentace náplně pracovních pozic směrem k žákům základních a středních škol, jejich absolventům nebo nezaměstnaným. To je cílem 12. ročníku veletrhu TECHNODAYS, který se ve dnech 18. až 20. dubna uskuteční v Městském divadle v Chomutově. Zúčastní se ho desítky vystavovatelů z řad firem, vysokých a středních škol a dalších partnerů. Více informací na www.technodays.cz.

Jihomoravský kraj

Finanční konference v Brně

Pátý ročník Finanční konference se uskuteční 28. května na brněnském výstavišti. Její účastníci budou diskutovat mimo jiné o startupech, firemních dluhopisech, PPP projektech nebo aktuálních makroekonomických tématech. Akce se zúčastní například Jana Lvová, CEO Mastercard ČR a SR, Vladimír Dlouhý, prezident Eurochambres,

Jihočeský kraj

Primátorka navštívila firmy

Jihočeská hospodářská komora každý rok organizuje primátorské a starostenské cesty do firem, jejichž cílem je propojit podnikatelskou sféru s vedením měst a obcí. První taková cesta se letos uskutečnila v Českých Budějovicích, kde primátorka města Dagmar Škodová Parmová zavítala do společnosti NaturaMed Pharmaceuticals, Postavdelingen, D.I.M. a Trenkwalder. ■

MARTIN BRYCHTA



Podnikatelé z Moravskoslezského kraje navštívili strojírenské veletrhy v Nizozemsku



Foto: archiv HK ČR

Pardubický kraj Dopravní uzel s inovativním průmyslem

Pardubický kraj patří co do rozlohy i počtu obyvatel spíše k těm menším, má však výhodnou polohu uprostřed České republiky, nízkou nezaměstnanost i kriminalitu. Dominantní roli v jeho ekonomice hraje zpracovatelský průmysl.

Ředitelka krajské hospodářské komory Eva Malinová vidí Pardubicko takto: „Kraj je sídlem jak velkých podniků konkurenceschopných v evropském i globálním měřítku, tak inovačních šampionů mezi malými a středními podniky s vysokým podílem vlastního výzkumu.“

Jak dodává, její region se – stejně jako ostatní kraje – potýká s nedostatkem kvalitních zaměstnanců, a to v oblasti vědy a inovací nebo v rámci technických oborů.

Podnikatelé v regionu řeší také nejistotu ohledně dodávek a cen energií v kontextu Green Dealu a uzavírání uhelných elektráren. Pardubický kraj totiž hraje důležitou roli v energetice. Na jeho území se nacházejí dvě hnědouhelné elektrárny – v Opatovicích nad Labem a ve Chvaleticích.

Mezi přednosti Pardubického kraje patří jeho bezpečnost. Podle Statistické ročenky ČSÚ zrna-

menal v roce 2022 nejnižší počet registrovaných trestných činů na tisíc obyvatel. Nízká je také nezaměstnanost. Ta byla podle dat Úřadu práce v lednu na úrovni 3,31 %, celorepublikově dosáhl počet lidí bez práce čtyř procent.

Vlaky, autobusy i letadla

Ve znaku Pardubického kraje je otevřená stříbrná brána se zlatým glóblem představující vstřícnost regionu vůči vnějšímu světu. Ta se v realitě naplňuje velmi dobrou dopravní dostupností, hlavně po železnici. Pardubice mají také mezinárodní letiště, které loni odbavilo podle údajů na svých webových stránkách přes 120 tisíc cestujících. Zaměřuje se převážně na charterové lety, nabízí i několik pravidelných linek.

Doprava se odráží i ve školství. Na Univerzitě Pardubice ji zastupuje Dopravní fakulta Jana

PARDUBICKÝ KRAJ

- počet obyvatel: 530 250 (2023)
- rozloha: 4 519 km²
- průměrná hrubá mzda: 37 610 (3Q, 2023)
- nezaměstnanost: 3,31 % (leden, 2024)
- počet ekonomických subjektů: 115 106 (2023)

Zdroj: ČSÚ

Pernera. V České Třebové pak sídlí Střední škola technická a dopravní Gustava Habrmana, která vsadila na spojení výuky s praxí a na spolupráci s místními zaměstnavateli, například s depem Českých drah.

Dopravní prostředky, konkrétně autobusy, hrají významnou roli i v průmyslu Pardubického kraje.

V Libchavách je od roku 1991 vyrábí firma SOR, která postupně do svého portfolia zahrnula i trolejbusy.

Tradiční sahající až do roku 1895 má pak vysoko-mýtská společnost Iveco Czech Republic navazující na značku Karosa. Iveco je největším výrobcem autobusů v Evropě, denně jich závod vyprodukuje až dvacet. Podnik vyrábí meziměstské a příměstské autobusy Crossway a turistické autobusy Evadys. S dopravou je spojená také firma Kiekert-CS zabývající se výrobou zamykacích systémů pro automobily. „Kiekert zaměstnává v jedenácti zemích pět tisíc zaměstnanců, z toho v Přelouči a Starých Čivcích jich pracuje téměř polovina. Zámku bočních dveří se jen v Přelouči vyrobí dvě stě tisíc denně,“ přibližuje společnost její marketingový manažer Luboš Kopecký.

Elektrotechnika a chemie

V kraji má silné zastoupení elektrotechnický průmysl. V Hlinsku sídlí producent domácích spotřebičů ETA. Na výrobu jističů elektrických obvodů se zaměřuje letohradská společnost OEZ, která se už několik let účastní odborné soutěže Hospodářské komory T-Profi zaměřené na podporu a popularizaci techniky a technických profesí u dětí a mládeže.

Elektrotechnice se věnuje také pardubický závod Foxconn Česká republika vyrábějící servery, síťové přepínače, takzvané switche, nebo počítače a monitory.

Chemický průmysl zastupují výrobce výbušnin Explosia, rafinerie Paramo nebo firma Synthesia. Ta se zabývá produkcí speciálních chemikálií pro výrobce nátěrových hmot a tiskových barev



SPOLUPRÁCE PARDUBICKÉHO KRAJE A HOSPODÁŘSKÉ KOMORY

Na oborové skladbě středních škol by mohly více spolupracovat Pardubický kraj s Hospodářskou komorou. Shodli se na tom pardubický hejtman Martin Netolický a prezident Komory Zdeněk Zajíček. Během setkání zorganizovaného Krajskou hospodářskou komorou Pardubického kraje mluvili také o iniciativě HK ČR rozšířit a lépe ukotvit spolupráci škol a firem, o duálním vzdělávání nebo o strategických investicích, o něž usiluje podnikatelská iniciativa Česko na křižovatce.

nebo barviv pro textilní, papírenský a kožedělný průmysl. Společnost je také dodavatelem pro farmaceutické koncerny, výrobce střeliv na trhavin, kosmetiky či agrochemie.

Významným zaměstnavatelem v regionu je rovněž stavební holding Enteria zaměřený na tvorbu projektů ve všech oblastech stavebnictví. Nabízí služby v různých fázích stavby od formulace záměrů přes zpracování projektové dokumentace až po její realizaci. „Holding Enteria již patnáct let spojuje české firmy orientující se na široké portfolio stavebních činností. V minulém roce dosáhl téměř desetimiliardového obrátu a aktuálně zaměstnává třináct set zaměstnanců,“ vyčísľuje PR ředitel společnosti Aleš Bělík. ■

MARTIN BRYCHTA, HK ČR

Atraktivita díky poloze i průmyslové tradici

Pardubický kraj si většina lidí spojuje se slavnými koňskými dostihy nebo s výrobou perníku. Čím je tento region atraktivní pro podnikatele, popisuje v rozhovoru ředitelka krajské hospodářské komory Eva Malinová.

Představte nám Pardubický kraj, co byste na něm vyzdvihla?

Pardubický kraj, ležící v centru České republiky, se díky rozvoji silniční, železniční, letecké i vodní dopravy řadí mezi důležité dopravní uzly. Je to atraktivní region nejen díky své bezpečnosti, kvalitě bydlení, zdraví a životní spokojenosti, ale i díky dlouholeté průmyslové tradici. Dominantní roli v ekonomice kraje hraje zpracovatelský průmysl, tahouny jsou podniky s oporou ve vlastním výzkumu. Kraj je sídlem jak velkých podniků – konkurenceschopných v evropském i globálním měřítku – vyvíjejících, vyrábějících a prodávajících inovativní finální produkty, tak inovačních šampionů mezi malými a středními podniky s vysokým podílem vlastního výzkumu. Ten na mezinárodní úrovni existuje zejména v radiotechnice, chemii a biomedicíně.



Co podnikatele v regionu trápí nejvíce?

I náš region se stejně jako ostatní kraje potýká s nedostatkem kvalitních lidských zdrojů, a to jak v oblasti vědy, výzkumu a inovací, tak i v rámci všech technických oborů.

Jak pomáháte svým členům, jaké služby jim poskytlujete?

Za hlavní přínos naší KHK považuji poskytování informací, které se našim členům snažíme předávat v co nejširší míře a často dříve, než se objeví ve veřejném prostoru. Dalším významným bonusem je i vzájemné propojování všech – nejen podnikatelských – subjektů v našem regionu.

V rámci širší podpory podnikání se zaměřujeme zejména na právní a exportní poradenství, pořádáme semináře, workshopy a tematická setkání. Propojujeme také zaměstnavatele a školy i podnikatele mezi sebou. K významným akcím pořádaným pro naše členy patří společenská, kulturní a sportovní setkání. Můžu zmínit třeba lednový Tříkrálový koncert nebo podzimní tradiční setkání podnikatelů. Naši členové se také neformálně setkávají při dostihové kvalifikaci na Velkou pardubickou či během extraligových hokejových zápasů. ■

Elektrárny Opatovice modernizují a myslí na ekologii

Opatovické elektrárny vděčí tisíce východočeských domácností za dodávky tepla. Spoléhá se na ni také řada podniků nebo místní nemocnice. Provozovatel zařízení společnost Elektrárny Opatovice, a. s., nyní pracuje na ekologizaci provozu a jeho modernizaci.



Foto: archiv HK ČR

Elektrárna, kterou firma provozuje, je schopná vysokoúčinné kombinované výroby elektřiny a tepla s celkovým výkonem 363 MWe a 698 MWt. Teplo dodává 63 tisícům domácností a institucím a podnikům v Pardubicích, Hradci Králové, Chrudimi i v dalších městech a obcích regionu. Mezi odběratele patří také Nemocnice Pardubického kraje a Fakultní nemocnice Hradec Králové.

Historie elektrárny se píše už od roku 1956, kdy začala její stavba. První blok byl uveden do provozu v roce 1959, o rok později pak fungovalo všech šest bloků.

Odklon od uhlí do roku 2030

Už od devadesátých let firma pracuje na ekologizaci svého provozu. Tehdy postavila zařízení pro odsíření kouřových spalin, po kterém následovala modernizace uhelných bloků.

V ekologizaci pokračují Elektrárny Opatovice i nyní. Skupina EPH, do které patří, se totiž zavázala k redukci emisí CO₂ a k úplnému odklonu od uhlí do roku 2030. Jako hlavní náhradu za uhlí považuje společnost zemní plyn, který hodlá využívat v rámci moderních paroplynových cyklů.

Coby hlavním doplňkovým zdrojem k plynu se počítá se Zařízením pro energetické využití odpadu (ZEVO). Variant ohledně dalších doplňkových

zdrojů zvažuje elektrárna více, ale figurují mezi nimi například multipalivový kotel, který by měl být schopen spalovat biomasu a tuhá alternativní paliva. Zvažují se i elektrokotle, tepelná čerpadla, kogenerační jednotky nebo fotovoltaická elektrárna.

„Strategie společnosti je postavena na kombinaci technické vyspělosti, pravidelné údržby a inovací směrem k ekologičtějším zdrojům energie. Díky tomu můžeme našim zákazníkům nabídnout nejen stabilní a bezpečné dodávky tepla, ale i konkurenceschopné ceny s ohledem na budoucí udržitelný rozvoj,“ říká výkonná ředitelka firmy Romana Zadrobílková.

Klíčová modernizace

V současnosti Elektrárny Opatovice pokračují v obnově svých turbín. Po výměně parní turbíny TG5 v roce 2020 uvedla firma začátkem roku 2024 do provozu další protitlakovou parní turbínu TG3. Dodavatelem obou zařízení byla společnost Doosan Škoda Power, s. r. o.

Hlavním přínosem je vyšší spolehlivost dodávek tepla a elektrické energie. V oblasti ekologie je zásadní zvýšená účinnost obou strojů.

„Výměna parní turbíny TG3 je jedním z klíčových kroků transformace našeho zdroje pro budoucnost. Je součástí moderní tváře naší elektrárny garantující spolehlivé dodávky tepelné energie zákazníkům i po

přechodu od uhlí na jiná paliva,“ popisuje Zadrobílková. Náklady na modernizaci dosáhly téměř 590 milionů korun.

Navzdory růstu vstupních nákladů a zdražování energií obecně se daří držet cenu za opatovické teplo mezi nejnižšími cenami v rámci dálkového vytápění v ČR.

Podpora pro hudebníky, nemocnice nebo vysoké školy

Energie se skrývá nejen v elektrárenských kotlích, ale také v hudbě, zdravotnictví či vzdělání. Opatovická energie opakovaně proudí regionálním institucím a organizacím v oblastech zdravotnictví, vzdělávání, sportu, kultury a charitativně sociálních projektů.

„Naše společnost nevnímá podporu jako povinnost, ale jako samozřejmý příspěvek pro lepší život nás všech v regionu, kde společně žijeme, pracujeme a máme své nejbližší,“ vysvětluje Zadrobílková. ■

MARTIN BRYCHTA, HK ČR

EOP OPATOVICKÁ ENERGIE

Dopravní a technická škola v České Třebové Studenty láká na spojení teorie s praxí

Skoro osm set studentů připravuje Střední škola technická a dopravní Gustava Habrmana v České Třebové na povolání v oblasti informačních technologií nebo elektrotechnice. Kvalitní přípravu zde získají i budoucí truhláři, nábytkáři, elektrikáři nebo strojní mechanici. Školu navštívil prezident Hospodářské komory Zdeněk Zajíček během setkávání s podnikateli z regionu, které organizovala Krajská hospodářská komora Pardubického kraje. Více svou školu přibližuje její ředitel Jan Kovář.



Foto: archiv HK ČR

O vaše absolventy je na trhu práce velký zájem. Co za tím stojí?

Snažíme se o výuku atraktivní formou založenou na postupném pronikání do světa techniky, co nejvíce propojujeme teorii s praxí. Žáky i učitele tak jejich obory baví. Téměř třetina studentů přes týden bydlí na našem domově mládeže a v odpoledních hodinách se zapojuje do široké nabídky polytechnických kroužků.

Vaše škola spolupracuje také s regionálními zaměstnavateli, například s místním depem Českých drah. V čem je to přínosné?

Každá taková spolupráce, stáž nebo výuka na pracovištích otevírá našim žákům nové pohledy na jednotlivá témata, inspiruje a propojuje školní prostředí s reálným životem firem. Na druhou stranu specialisté navštěvují naše žáky ve výuce ve škole, připravují a konzultují závěrečné práce. Partnerské firmy se podílejí na modernizaci odborných učeben, laboratoří a dílen a tím dělají naši školu atraktivnější.

K výuce využíváte řadu technologií, máte také železniční trenážer. Chystáte i jiné moderní výukové prostředky pro vaše studenty?



Velikou výzvou je záměr vybudování vzdělávacího Centra kybernetické bezpečnosti pro žáky našich IT oborů. Dále je to rozvoj laboratoře chytrých technologií Loxone, dokončení kolejíště s reálným řízením provozu, nová odborná dílna automatizač-

STŘEDNÍ ŠKOLA TECHNICKÁ A DOPRAVNÍ GUSTAVA HABRMANA

Vzdělává v oblasti elektrotechniky, informačních technologií, dopravy, strojírenství, nábytkářství. Pokračuje v dlouholeté tradici odborného vzdělávání. Škola byla založena jako Státní mistrovská škola strojnická v roce 1945. Spolupracuje např. s firmami České dráhy, ČD Cargo, ČD Telematika, CZ Loko, Elektrizace železnic Praha, Metrans, Schaeffler CZ, Správa železnic, Unicorn, SOR ČR, Dřevozávod Pražan, Dřevotvar Družstvo i s Asociací českých nábytkářů a dalšími.

Střední škola technická a dopravní Gustava Habrmana

Habrmanova 1540, Česká Třebová
www.vda.cz

ní techniky a rozšíření výuky na CNC strojích pro obrábění dřeva. ■

MARTIN BRYCHTA, HK ČR

V budoucnu bude možné pojistit takřka cokoliv

Dron i autonomní vozidlo

Slavia pojišťovna uzavřela strategické partnerství s Hospodářskou komorou České republiky na zdravotní pojištění cizinců. Novou smlouvu v Pardubicích podepsali prezident Hospodářské komory Zdeněk Zajíček a předseda představenstva pojišťovny Karel Waisser, se kterým jsme si povídali mimo jiné o tom, co Slavia pojišťovna podnikatelům nabízí.

První pojistka se jménem Slavia pojišťovny byla prodána roku 1868. A tak máte velmi dobrý přehled, jak se u nás pojištění mění. Pozorujete nějaké trendy v pojištění v posledních letech?

Pojištnictví není samo o sobě izolovaným ostrovem, vždy totiž následuje rozvoj a modernizaci společnosti. Základní princip pojištnictví je všude na světě stále stejný. Pojištění funguje tam, kde je nahodilost rizik, kterým je možné poskytnout krytí.

Počátky pojištnictví jsou spojené u přímořských států s lodní dopravou a u suchozemských se strachem z požárů. Jak postupně docházelo k industrializaci a motorizaci společnosti, tak se pojištnictví přizpůsobovalo a nabízelo nová krytí, která jdou vstříc požadavkům klientů. Současnou podobu všichni známe a v té budoucí půjde třeba o pojišťování dronů, autonomních vozidel nebo krytí kybernetických rizik, které je nyní ještě v plenkách. Pojištnictví bude i nadále reagovat na nová rizika v souvislosti se změnou klimatu, vznikem nových profesí, moderních technologií i digitalizací.

Obor také ovlivňuje globalizace a v této souvislosti bude zajímavé sledovat, jaká míra svobody v budoucím světě zůstane na straně klienta. Jsem optimista a věřím, že počet nabídek, a tím pádem i paleta produktů a služeb, bude co největší a klient si díky ní vždy bude moci vybrat to, co mu nejlépe vyhovuje.

Zaměřujete se na pojištění podnikání pro živnostníky a malé společnosti s ručením omezením. Co jim nabízíte?

Aktuálně máme novou verzi pojištění Živnostník, které je určené právě podnikatelům a malým živnostníkům. Jde o rozšířenou a mnoha novinkami doplněnou verzi pojištění pro drobné české podnikatele, která se zaměřuje na odpovědnost, podnikání, nemovitosti, jejich vybavení a IT asistenci. Tato varianta kryje více rizik, obsahuje vyšší limity plnění a omezuje výluky. A určitě

potěší i podnikatele, kteří musí kvůli práci častěji cestovat. U pojištění nemovitostí a movitých věcí je navíc o dvacet procent levnější.

Můžete přiblížit detaily?

Už základní balíček Živnostníka například kryje riziko, které se týká montáže a demontáže výrobků a které dříve bývalo až ve vyšších variantách.

Zmínil jste se, že tuto novinku ocení podnikatelé, kteří často cestují. Jak konkrétně?

Mám na mysli to, že pracovní nářadí a nástroje, jako jsou například brusky nebo vrtačky, náš nový Živnostník kryje po celé České republice, a ne jenom v jedné konkrétní dílně. Pojištění se totiž nevztahuje pouze na pevně připojená strojní zaří-



Foto: archiv HK ČR

Změn je ale mnohem víc. U budov a stavebních součástí jsme zvýšili limit plnění až na padesát milionů korun a v případě rizika záplava/povodeň jej nově máme na polovinu pojistné částky oproti původní čtvrtině. Stejně tak jsme zvedli maximální limit plnění u odpovědnostního pojištění, který dosahuje až ke třiceti milionům korun. Zatímco dříve tedy mohl dostat majitel společnosti s pojištěním na deset milionů korun za škody po záplavách jenom dva a půl milionu, dnes získá náhradu škody až do výše pěti milionů korun. A podobné je to i u movitých věcí, které lze nyní pojistit až na částku dvacet milionů korun oproti původnímu desetimilionovému limitu.

zení, ale i na všechny přístroje poháněné elektrickým nebo pneumatickým spalovacím motorem, se kterými se jejich majitelé běžně pohybují.

V minulosti také omezovala pojistná smlouva počet pojištěných fotovoltaických panelů na střeše. To stále platí?

V žádném případě! Nově si mohou podnikatelé na budovu umístit a také pojistit neomezené množství fotovoltaických panelů. Jinak je ale Slavia standardní neživotní pojišťovnou, takže si u nás podnikatelé mohou pojistit jakýkoliv předmět denní potřeby. Počínaje auty přes nemovitosti, jako jsou obchody, provozovny, výrobní haly nebo továrny,

až po pojištění odpovědnosti statutárních orgánů. V nabídce máme třeba pojištění přerušení provozu. Velmi populární je živelní pojištění, do kterého patří i vodovodní pojištění. Společnosti, které provozují vnitrostátní nebo mezinárodní silniční dopravu, si u nás zase uzavírají pojištění odpovědnosti dopravce v silniční nákladní dopravě. Nabízíme ale i pojištění profesní odpovědnosti pro řadu aktivit, z nichž u některých je dokonce povinné.

Všichni cizinci pocházející ze zemí mimo EU mají zákonnou povinnost uzavřít na našem území zdravotní pojištění. Do roku 2021 takové pojištění poskytovalo pět komerčních pojišťoven, vedle Slavia pojišťovny také Ergo, Maxima, Uniqa a dceřiná pojišťovna státem ovládané Všeobecné zdravotní pojišťovny Pojišťovna VZP. Hospodářská komora se proti poslaneckému přílepku cizineckého zákona, podle něhož měla cizince pojišťovat pouze PVZP, velmi ostře ohradila. Označila jej tehdy dokonce za pokus o znárodnění části pojistného trhu, snahu o omezení hospodářské soutěže a vytvoření monopolu na zdravotní pojištění cizinců. Za přílepkiem přitom stáli dva poslanci, kteří byli zároveň členové správní rady VZP. Nakonec se Hospodářské komoře a České asociaci pojišťoven podařilo poslance přesvědčit, aby pojištění cizinců mohly opět poskytovat všechny pojišťovny, a díky tomu poslanci o dva roky později sporné ustanovení zrušili. Jak se za ty dva roky proměnil tento trh? Jak se vám daří získat zpět zákazníky?

Rozhodnutí o demonopolizaci bylo pro Slavii skvělou zprávou a znamená hodně práce, na kterou jsme se těšili celé dva roky, kdy jsme cizince pojišťovat nemohli. Samozřejmě že jsme náš produkt komplexního zdravotního pojištění cizinců upravili tak, jak vyžaduje nová legislativa. Po celou dobu monopolu jsme v plném rozsahu udrželi týmy a zaměstnance, kteří se o pojištění cizinců starají, a to bylo správné rozhodnutí. Taký jsme posílili už tak velmi širokou síť našich smluvních zdravotních zařízení o další společnosti jako například AGEL a uLékaře.cz. AGEL je známý poskytovatel zdravotní péče s velkým počtem poliklinik a nemocnic a uLékaře.cz sdružuje tři sta padesát lékařů a sedm tisíc zdravotnických zařízení po celé zemi. Klienty dokáže obsloužit jak v ordinacích, tak i prostřednictvím moderní online komunikace po internetu. Slavia také připravila novinky ve stomatologii, kde pacientům hradíme větší rozsah péče.

Hrdě se hlásíte k partnerství Velké pardubické, která se koná každoročně druhou říjnovou neděli na dostihovém závodišti v Pardubicích. Proč jste si vybrali zrovna tuto sportovní událost?

Jsme bytostně spjati s českým prostředím a trhem, proto se snažíme vybírat události, které rezonují naší společností. Titulární partnerství vnímáme



jako trvalou podporu dostihového sportu, která jde ruku v ruce s řadou dalších aktivit Slavia pojišťovny, jejichž cílem je motivovat k vynikajícím výkonům, ale také k férovému jednání. V České republice máme pouze několik tradičních a dlouhými roky prověřených událostí zvučných jmen. A Velká pardubická se Slavia pojišťovnou je bezesporu jednou z nich, vřdyt také její historie sahá až do devatenáctého století. Naše spojení letos trvá už šestým rokem a nepřerušilo jej ani složité covidové období, které prověřilo mnoho podobných vazeb.

V mezidobí jsme podpořili i další události či společensky atraktivní činnosti. Jen namátkou – Slavia

sport team podporuje jak vrcholový, tak i hobby sport. Vedle Velké pardubické jsme své jméno spojili i s Krumlovským vodáckým maratónem, kterého se každoročně účastní stovky až tisíce vodáků nejen z České republiky. ■

MARTIN BRYCHTA A MIROSLAV DIRO, HK ČR

SLAVIA
— POJIŠŤOVNA

PARDUBICKÝ KRAJ

KRAJ ZÁŽITKŮ



Zámek Litomyšl



Hrad Kunětická hora



Automatické mlýny
Pardubice



Sky Bridge 721
Dolní Morava



VÝCHODNÍ ČECHY



Pardubický kraj

www.vychodnicechy.info

eventy
proberte u nás
svůj byznys

konference | školení | semináře | teambuildingy | společenské akce



skvělá dostupnost (80 km z Prahy po D5) | společenské sály s výhledem do přírody
kapacita až 350 osob | 103 hotelových pokojů | chutný catering na míru
Antické lázně | golfové hřiště | sportovní vyžití | večerní zábava a kulturní program

Kontaktujte event managera

M: 604 211 556

E: event@darovanskydvur.cz

www.darovanskydvur.cz

naškenovat



DAROVANSKÝ
DVŮR

Centrum lidských zdrojů pomáhá v Plzeňském kraji s integrací cizinců

Nedostatek pracovníků nebo úroveň jejich vzdělání trápí, stejně jako jinde, i podnikatele v Plzeňském kraji. Tamní krajská hospodářská komora se firmám snaží v této oblasti pomáhat, například organizací jazykových kurzů pro cizince.

Podnikání v Plzeňském kraji čelí řadě výzev, které jsou odrazem současných trendů na trhu práce nejen v České republice, ale i v celé Evropě,“ popisuje předseda představenstva Krajské hospodářské komory v Plzeňském kraji Petr Papež. I v západních Čechách se musejí potýkat s nedostatkem zaměstnanců.

Situace na trhu práce v Plzeňském kraji je podle Papeže zvláště napjatá, což vede k tomu, že

Podniky se rovněž potýkají s úrovní vzdělání a kvalifikací svých zaměstnanců. „Většina zahradničních pracovníků má základní vzdělání, méně než čtvrtina má odborné vzdělání a pouze malý zlomek z nich tvoří vysokoškoláci. Tento trend je důsledkem obtíží spojených s nostrifikací nejvyššího dosaženého vzdělání zahraničních pracovníků,“ vysvětluje Papež.

V této oblasti pomáhá podnikatelům Krajská hospodářská komora v Plzeňském kraji. Její členové můžou využívat možnosti školení svých zaměstnanců nejen na seminářích, které Komora pořádá, ale i v rámci různých projektů, kde Komora bere na sebe veškerou administrativu.

Krajská komora stojí také za zrodem Centra lidských zdrojů, které se primárně věnuje cizincům a jejich rodinám při integraci na trhu práce, a také jim asistuje při umisťování dětí do škol. Centrum především pomáhá ve zdravotnictví se sháněním lékařů a zdravotnického personálu do nemocnic v kraji a Komora pro jejich rodinné příslušníky organizuje kurzy českého jazyka.



PRŮMYSL V PLZEŇSKÉM KRAJI

K významným průmyslovým odvětvím v regionu patří strojírenství, které je spojováno především se jménem Škoda (Doosan Škoda Power, Škoda Transportation). Hlavním výrobním sortimentem jsou zařízení pro klasickou i jadernou energetiku, těžké obráběcí stroje, kolejové dopravní prostředky, trolejbusy nebo turbíny pro paroplynové cykly. Dalšími důležitými průmyslovými podniky jsou Dioss Nýřany orientující se na výroby z plechů a trubek, Okula Nýrsko zaměřená na zpracování plastických hmot a brýlových obrouček a Lasselsberger reprezentující keramický průmysl. Potravinářství zastupuje pivovar Plzeňský Prazdroj, výrobce lihovin Stock Plzeň-Božkov nebo producent vín Bohemia Sekt ve Starém Plzenci.

na jednoho uchazeče o zaměstnání připadají dvě neobsazená pracovní místa.

„Neexistuje obor, kde by zaměstnanci nechyběli, někde i desítky lidí. Vysoká poptávka je rovněž po řemeslech a službách, a ještě se zvyšuje. Odcházející generace řemeslníků a mistrů není v dostatečné míře nahrazována mladou generací,“ popisuje situaci ředitelka Krajské hospodářské komory v Plzeňském kraji Radka Trylčová.

Firmy zapojují cizince

Tento nedostatek pracovníků firmy částečně řeší zapojením cizinců, kteří tvoří zhruba čtvrtinu pracovních sil v kraji. Mezi nimi jsou významně zastoupeni uprchlíci z Ukrajiny, ale i občané EU, zejména Slováci, Rumuni a Bulhaři.

Špičková věda

Plzeňský kraj se nepotýká jen s problémy, ale má i svoje přednosti. Kraj má pro současné i nové investory stále svou zajímavost – silným argumentem je především jeho poloha v srdci Evropy, blízkost Německa, které je pro české firmy jak hlavním exportním trhem, tak častým partnerem pro kooperaci, a zhodnocuje se i dálnice, která vede napříč krajem. Nemaou roli v atraktivitě regionu sehrává průmyslová tradice i plzeňská Západočeská univerzita. Ta je v oblasti vědy a výzkumu v mnoha oborech na špičce, a to i v mezinárodním měřítku, k čemuž jí pomáhají i čtyři

POROVNÁNÍ S OSTATNÍMI KRAJI

Svou rozlohou 7 649 km² je Plzeňský kraj třetím největším v České republice, počtem obyvatel přes 600 tisíc se řadí na osmé místo v ČR. V roce 2022 představoval podíl Plzeňského kraje na celkovém hrubém domácím produktu ČR v běžných cenách 4,8 %. V přepočtu HDP na obyvatele (553 512 Kč) se v porovnání s ostatními kraji umístil na čtvrtém místě.

PLZEŇSKÝ KRAJ

- Počet obyvatel: 613 374
- Rozloha: 7 649 km²
- Průměrná hrubá mzda: 40 364 Kč
- Podíl nezaměstnaných: 3,21 %
- Počet ekonomických subjektů: 137 082

moderní výzkumná centra. Jedním z nich je RICE při Fakultě elektrotechnické vybudované v roce 2015. Centrum se zaměřuje hlavně na energetiku, průmysl, dopravu nebo chytré textilie. Stojí mimo jiné za chytrým hasičským oblekem, jenž je vybaven čidly, senzory, osvětlením, alarmem a řídicí jednotkou. Monitoruje toxické a výbušné plyny, ale i pozici hasičova těla. V centru vznikají rovněž nové generace pohonů pro vozy MHD, zejména tramvají, a také zařízení, která efektivně kompenzují všechny složky poruchového proudu po vichřicích nebo sněhových kalamitách. Špičkovým vědeckým pracovištěm je také Biomedicínské centrum Lékařské fakulty UK v Plzni, které se zaměřuje na výzkum a vývoj v oblasti nahrazování a regenerace lidských orgánů. Vzdělává budoucí vědce v oblasti výzkumu genetiky, biomateriálů, klinické fyziologie nebo neurověd. ■

MARTIN BRYCHTA

Plzeňský kraj je atraktivním regionem v srdci Evropy

Plzeň se po světě proslavila pivem a také škodováckými výrobky s okřídleným šípem v logu. Přednosti regionu i starosti podnikatelů přibližuje v rozhovoru ředitelka Krajské hospodářské komory v Plzeňském kraji Radka Trylčová.

Představte nám Plzeňský kraj z hlediska podnikání, co byste na něm vyzdvihla?

Plzeňský kraj zůstává z hlediska investic stále zajímavým regionem jak pro současné, tak i nové investory. Je to především díky výhodné poloze v srdci Evropy, blízkosti Německa, největšího exportního partnera ČR, a také díky dostupnosti dálnice, která vede napříč krajem.

Nemalou roli sehrává průmyslová tradice regionu již od doby Emila Škody, postavená na zručnosti místních lidí. Kromě toho se Západočeské univerzitě podařilo vybudovat dvě výzkumná centra a šikovně propojuje vědu, byznys a výzkum. Za návštěvu také stojí nové Biomedicínské centrum Lékařské fakulty v Plzni, které vychovává mladé vědce.

Co podnikatele ve vašem regionu nejvíc trápí, s čím se musejí potýkat?

Dlouhodobým problémem v kraji je velice nízká míra nezaměstnanosti, která byla nižší než v Bavorsku. V současnosti je nezaměstnanost v Plzeňském kraji třetí nejnižší v republice. Kritický nedostatek kvalifikovaných pracovních sil trápí většinu zaměstnavatelů v kraji napříč obory. Téměř neexistuje obor, kde by zaměstnanci

nechyběli, někde i desítky lidí. Vysoká poptávka je rovněž po řemeslech a službách a ta se ještě zintenzivní. Odcházející generace řemeslníků a mistrů není v dostatečné míře nahrazována mladou generací.

Jak pomáháte svým členům, jaké služby jim krajská komora poskytuje?

Jde hlavně o aktuální informace například z legislativy, které členům mohou pomoci v jejich podnikání. Organizujeme také několikrát do roka networkingové akce a panelové diskuze na aktuální téma. Naši členové využívají možnosti vyškolování svých zaměstnanců nejen na seminářích, které pořádáme, ale i v rámci projektů, kde bereme na sebe veškerou administrativu.

Komora stála také za zrodem Centra lidských zdrojů, které se primárně věnuje cizincům a jejich rodinám při integraci na trhu práce. Pomáhá jim při umisťování dětí do škol a integraci celých rodin, čímž se podílí na zvyšování bezpečnosti. Centrum především pomáhá ve zdravotnictví se sháněním lékařů a zdravotnického personálu do nemocnic v kraji a Komora pomáhá rodinným příslušníkům pořádáním kurzů českého jazyka.



Aktivně se soustředíme i na budoucí zaměstnance a na studenty tím, že pořádáme stáže a praxe ve firmách a ukazujeme jim zajímavé zaměstnavatele v kraji. Snažíme se mladé lidi vybudit, aby si zvolili perspektivní obor, který je bude nejen dobře živit, ale i bavit. ■

Konkurence špičkovým vědeckým pracovištím v zahraničí

Udávat směr výzkumu a přinášet inovativní řešení ve vývoji kovových materiálů, to jsou hlavní cíle společnosti COMTES FHT, a. s., z Dobřan na Plzeňsku. K tomu jí slouží jak vlastní zkušební laboratoře, tak vědeckotechnický park, který firma pronajímá dalším firmám z regionu.

COMTES FHT je soukromá výzkumná organizace, která se zabývá především vývojem kovových materiálů, optimalizací strojírenských technologií a testováním materiálových vlastností. Společnost založil současný předseda jejího představenstva Libor Kraus v roce 2000 spolu se svým kolegou z firmy Škoda Plzeň Zbyšek Novým jako inženýrskou kancelář. Ta se postupně rozrostla do

dnešní podoby, kdy zaměstnává zhruba stovku lidí a má obrát 160 milionů korun ročně. Z komerčních zakázek si jich už téměř polovinu v COMTESu objednávají zahraniční firmy. „Kvalitou a výsledky dokážeme konkurovat špičkovým zahraničním vědeckým pracovištím, jako jsou například německé Fraunhoferovy instituty, holandské TNO nebo americké univerzity,“ zdůrazňuje Libor

Kraus. Zaměstnanci COMTESu pracují na vývojových projektech pro přední světové firmy, jako jsou například Apple, Volkswagen, Boeing nebo Doosan. Podílejí se také na řešení řady výzkumných projektů spolufinancovaných z českých i evropských fondů na podporu aplikovaného výzkumu. V nich například zkouší speciální materiály pro experimentální fúzní reaktor, vyvíjí slitiny pro chirurgické



implantáty nebo provádí počítačové simulace vývoje mikrostruktury kovů při tepelném zpracování.

Zkoušky v akreditované laboratoři

Aby mohl takový výzkum realizovat, provozuje COMTES FHT ve svém areálu v Dobřanech u Plzně akreditovanou zkušební laboratoř. V ní může provádět mechanické zkoušky i metalografické analýzy materiálů. „Dokážeme měřit termofyzikální a některé termochemické vlastnosti slitin, včetně odolnosti vůči korozi v různých prostředích,“ popisuje Kraus.

K dispozici má COMTES i metalurgickou halu pro prototypovou výrobu speciálních slitin, pracoviště počítačového modelování, které dokáže simulovat chování materiálů při různých technologických procesech a také laboratoř 3D tisku kovů.

Pomoc firmám v regionu

Opřít se v COMTESu mohou rovněž o vlastní vědeckotechnický park. V něm nabízí firmám převážně z plzeňského regionu výrobní a kancelářské prostory k jejich podnikání. Využít mohou



zasedací místnosti nebo konferenční sál a rovněž několik 3D tiskáren pro výrobu modelů či prototypů. Zájemcům jsou v COMTESu schopni poradit s případnou veřejnou podporou. „Naší vizí je být spolehlivým partnerem průmyslových firem pro zlepšování výrobních technologií a zvyšování přidané hodnoty výroby,“ vysvětluje Kraus, který je také předsedou Sekce pro výzkum, vývoj a inovace Hospodářské komory.

Členství v COMTESu v Komoře vnímá Libor Kraus pozitivně. Podle jeho slov firmě přináší zázemí velké profesní organizace, pomocí které může nabízet své služby ostatním, a také dostávat zpětnou vazbu na své aktivity i možnost uplatnit připomínky a návrhy k legislativě.

A jak hodnotí Libor Kraus podnikání v Plzeňském kraji? „Máme kvalitní spolupráci s vedením kraje i města Plzně a jsme také členy krajské rady pro výzkum, vývoj a inovace. Výborná je rovněž spolupráce s obcí Dobřany, kde máme sídlo a kde její vedení dbá na propojení místních obyvatel a podnikatelů ku prospěchu rozvoje obce,“ uzavírá Libor Kraus. ■



Za farou vyrábějí aukční paličky i nábytek

„Práce se dřevem je krásná a voňavá,“ říká jednatel Truhlářství Za farou Tomáš Motyčka. A má se čím chlubit.

V truhlárně, která sídlí v budovách bývalé farnosti v čtyřtisícových Vejprnicích západně od Plzně, vznikají výrobky ze dřeva, kterých si cení památkáři i běžní zákazníci.

Impulzem k zahájení podnikání v truhlářině byla pro Tomáše Motyčku záliba v tomto oboru. „Naše začátky byly na první pohled jednoduché, jelikož jsme přebírali už lety prověřenou truhlářskou dílnu,“ vzpomíná Motyčka na vznik firmy v roce 1992.

„A kdybychom nepřevzali původní dílnu, zaniklo by další místo, kde se stále dělá poctivé řemeslo,“ dodává sympatický mladý muž s hustým plnovousem.

Truhlárna Za farou je specifická svou zakázkovou produkcí na míru. Zabývá se především výrobou z masivu, ale umí zpracovat i ostatní truhlářské materiály. Z dílny vychází převážně kusová výroba, ať už jde o aukční paličky, nebo nábytek. Mimo novou výrobu se v truhlárně zabývají také reparováním, restaurováním a opravami památkově chráněných děl či objektů.

V dílně tak vznikají malé dřevěné figurky, židle, skříňe, stoly, ale i kompletní interiéry z lokálních



dřevin. Řemeslníci mají zkušenosti i s těmi exotickými, jako jsou cedr, akát nebo teak.

Zákazníci i v Praze

Na začátku bylo podle Motyčky nejspoležitější najít si vlastní klientelu. To se truhlářství evidentně povedlo, neboť z původně malé firmy o jednom zaměstnanci se stala prosperující dílna čítající šest lidí s ročním obratem devět milionů korun. Pomohlo jistě i to, že vejprničtí truhláři jsou schopni svým zákazníkům nabídnout dobrou cenu, díky které se jim daří získávat zákazníky nejen ve svém domovském Plzeňském kraji, ale také ve středních Čechách a v Praze. „Mnohdy jsou ceny materiálu pro investora neúnosné, a tak

vymýšlíme alternativní řešení, kdy nahrazujeme masivní materiál materiály dýhovanými a podobně,“ přibližuje Motyčka způsoby, jak se snaží vyjít vstříc svým klientům.

Stejně jako v celém Česku také v Truhlářství Za farou řeší problémy s nedostatkem pracovníků. Neustále proto mají na svých webových stránkách pověšený inzerát s nabídkou práce.

Spolupráce s učilištěm

„Spolupracovali jsme i s personální agenturou, ale jako jediná úspěšná cesta se nám ukázalo osobní doporučení. Momentálně spolupracujeme se Střední školou Oselce, která má u nás na praktické výuce šikovného učně, a budeme rádi, když s námi zůstane

i po vyučení,“ doplňuje Motyčka. V dílně jim také pomáhá několik brigádníků z řad místních vysokoškolských studentů.

Truhlářství Za farou je členem Hospodářské komory, na které pozitivně hodnotí hlavně poskytování informací z podnikatelského prostředí. „To jsme ocenili zejména v dobách covidu-19,“ doplňuje Motyčka. ■



Prioritou je maximální servis pro zákazníky

S nadsázkou se dá říct, že díly z této firmy létají do celého světa. Plzeňská společnost Workpress Aviation sice vznikla teprve v roce 2012, od té doby ale prošla velmi dynamickým vývojem a dnes zaměstnává na 250 lidí. Co za tímto úspěchem stojí, přibližuje jednatel společnosti Jiří Heckel.

Představte svou firmu, čím se zabývá?

Naše společnost se specializuje na výrobu komponentů pro interiéry dopravních letadel a v menší míře se věnujeme také výrobě specifických funkčních komponent používaných v leteckých motorech. Naše portfolio se neomezuje pouze na standardní produkty, ale jsme také vyhledáváni pro schopnost poskytovat expresní dodávky dílů. Díky široké škále technologií, které máme k dispozici, jsme schopni dodávat komplexní díly v rámci 24 hodin od objednání.

Jednou z klíčových priorit naší firmy je maximální servis pro zákazníky. Snažíme se nejen vyhovět jejich specifickým požadavkům na výrobky, ale také jim poskytnout flexibilitu a rychlost, které jsou v dnešním rychle se vyvíjejícím leteckém průmyslu nezbytné. Tato orientace na zákazníka a schopnost rychle reagovat na měnící se potřeby trhu nás řadí mezi společnosti, které jsou schopny poskytovat komplexní řešení v oblasti výroby leteckých komponent.

Jaké byly vaše začátky, co bylo impulzem k založení firmy?

Na počátku byl jeden velký výrobce interiérůvých dílů pro dopravní letadla v našem regionu, který sháněl dodavatele s možností nabídnout speciální technologii. Tuto příležitost jsme uchopili a stali se oním dodavatelem, což byl klíčový impulz pro založení společnosti.

Naše schopnost nabízet flexibilně nová technologická řešení nám umožnila rychle získávat další



zakázky a rozšiřovat technologické portfolio. Díky flexibilitě a schopnosti adaptovat se na potřeby trhu v leteckém průmyslu jsme postupně navyšovali objem výroby a získávali nové zakázky. Tento přístup nám umožnil postavit pevné základy firmy a rozšířit působení na trhu s leteckými komponenty.

Vaše firma zažila od svého založení poměrně strmý růst, loni dosáhla obratu téměř 750 milionů korun. Čemu tento úspěch přepisujete?

To lze přičíst především naší flexibilitě, schopnosti zajišťovat expresní dodávky dílů a efektivní implementaci nových technologií. Jak jsem již dříve zmínil, jsme hrdí na to, že našim zákazníkům

můžeme nabídnout nejen rychlé dodání dílů, ale také maximální servis a podporu na denní bázi. Naše závazky k vynikajícímu zákaznickému servisu a neustálá snaha o inovace a zlepšování procesů jsou klíčovými faktory, díky kterým se nám daří získávat nové zakázky a rozšiřovat působení na trhu. ■

MARTIN BRYCHTA





Potřebujeme zlepšit zdravotní gramotnost

Proč je pro efektivitu firem důležitý Corporate Health Responsibility, jak efektivně na prevenci a co čeká největší zaměstnaneckou zdravotní pojišťovnu v zemi, jsme hovořili s generálním ředitelem ZPMV ČR Davidem Kostkou.

Začneme aktuálně. 28. duben je Světovým dnem bezpečnosti a zdraví při práci. Vaše zdravotní pojišťovna má program Zdraví do firem. Jak se mu daří?

Roste a učí se. Když jsem s vámi o něm mluvil poprvé, byl to takový puberták na střední škole. Nadšený, zvědavý, plný energie a očekávání. Za uplynulý čas se mnohému naučil, poznal okamžiky, kdy se mýlil, našel si svůj vlastní způsob existence, dozvěděl se mnohem víc sám o sobě i o světě, ve kterém se musí umět pohybovat. Maturitu zvládl na výbornou a teď studuje několik vysokých škol najednou. Máme z něj radost.

Zůstaneme-li u vašeho přirovnání, které obory si vybral?

Zdravotní pojišťovna nabízí svým klientům zázemí spojením několika oblastí: zdravotní, finanční, organizační. Musíme vědět, jak funguje systém, a znát velmi detailně odbornou zdravotní problematiku. Ale to nestačí. Musíme být o krok napřed před ostatními, rozumět inovacím a novým vědeckým postupům. Znat jejich ekonomické a právní důsledky. A to vše dokázat rychle aplikovat na naši současnou praxi, implementovat na podmínky českého zdravotnictví. A vším prolínají průlomové změny v technologiích. Takže chlapec toho musí

nastudovat ještě hodně. Ale snaží se, je svědomitý a my máme dostatečně profesionální a zkušený tým odborníků, abychom mu mohli poskytnout spolehlivou podporu.

Cítím z vás, že projekt považujete za svoje dítě. Je vidět, že mu věříte. Jaké obtížné zkoušky ho čekají, než opravdu budete moci říct, že dospělo?

Myslím, že dospěle už je. Žijeme ale v době, kdy se učit musíme stále. Vše se mění a líbí se mi myšlenka jednoho profesora, který říkal, že to, co studentům dnes říká na začátku semestru, na jeho



Foto: Jakub Hněvkovský

konci již nebude platit. Což jako každá metafora neplatí doslova, ale myslím, že to docela přesně vyjadřuje rychlost změn, kterým se každý z nás ve své práci musíme přizpůsobit.

Dobře, ale přece jen, co nyní považujete v oblasti péče o zdraví ve firmách za nejdůležitější?

Přeměnit dobře míněné myšlenky a správně vytyčené cíle v činy. Vezměte si takovou prevenci. Shodneme se, že je velmi důležitá. Snad každý soudný a přemýšlivý manažer už pochopil, že zdraví zaměstnanců je klíčová záležitost pro spolehlivé fungování firmy i pracovního týmu. Převést téma prevence v konkrétní činy, které mají vyčíslitelné ekonomické dopady, to je již trochu jiný level.

Můžeme potřebný přístup firem zastřešit pojmem CHM – Corporate Health Responsibility. Má-li být zájem ze strany firem o zdraví svých spolupracovníků a spolupracovníků smysluplný, musí být komplexní a dlouhodobý. A současně svým dopadem individuální.

Přes všechny změny a technologické tsunami zůstává středem našeho zájmu a pozornosti klient. Obvyčejný člověk, řečeno s Karlem Čapkem, s jeho starostmi, obavami, zvyky, způsoby, jednáním, a především znalostmi. Žádný program, sebelépe

vymyšlený, vyargumentovaný a připravený, nebude úspěšný, nepochopí-li ho lidé, nepřijmou-li jej jako součást svého každodenního jednání a chování. To zná každý ze své práce. Změny fungují, přicházejí-li zespoda, přijmou-li je lidé za své. A zde je s prevencí tak trochu problém. Všichni se shodneme, že je lepší, levnější a účinnější problémům předcházet než jim čelit, až když se projeví. Ale sáhneme si každý do svého svědomí a přiznajme si, jak to je. Opravdu se tak chováme? Spoustu věcí děláme, i když víme, že bychom neměli, že nám naše současné jednání v budoucnu uškodí. Mluvíme o každodenních maličkostech. Víme, že bychom se měli více hýbat, že je pro nás lepší tu jednu stanici dojít domů pěšky, že pravidelný pohyb nám jen prospěje, ale vymluvíme se, že dnes ještě ne, až zítra, a počkáme na tramvaj, která právě jede. A zítra se situace opakuje.

Takže jsme líní starat se o prevenci?

Tak změny bolí. To známe opět všichni z každodenní praxe. Ale já mám nyní na mysli mnohem hlubší příčinu, proč zdravotní prevence nemá takové místo v našem životě, jaké by si zasloužila. Říkám, že je to ve zdravotní gramotnosti. Velmi málo toho o sobě a o svém zdraví víme. Medicína udělala obrovský pokrok v možnostech individuální péče. K tomu je ale potřeba, abychom svoje tělo i mysl, jejich možnosti a omezení více znali. Každý máme trochu jiné dispozice, odlišné pracovní návyky, rozdílně trávíme volný čas. To všechno má vliv na naše zdraví. A především na to, jak bychom měli svůj způsob života přizpůsobit svému potenciálu. Porovnejte si, kolik času věnujeme výběru různých technologických vychytávek nebo vybavení do domácnosti. A jak málo toho víme o svém zdraví.

Takže bychom měli každý vystudovat pár semestrů na lékařské fakultě?

To není potřeba. Stačí být pozornější, zvědavější, mít správně srovnané priority. Podle informací portálu Data a zdraví, který přináší analýzy dat z oblasti zdraví, je naše zdraví determinováno ze 35 procent naším individuálním chováním. Odborníci zde mají na mysli kvalitu a délku spánku, množství pohybu, způsob stravování apod. Jednoduše řečeno, jak žijeme a co jíme.

Když mluvíme o zdravotní gramotnosti, nejedná se mi o nějakou výuku lékařské vědy. Jde o pochopení základních principů, které ovlivňují naše fyzické i duševní zdraví. To nepřijemné slovo, bez kterého se neheme z místa, se jmenuje odpovědnost. Staráme se velmi pečlivě o to, v čem jezdíme, jak bydlíme, kam pojedeme na dovolenou, jednoduše abychom byli v pohodě, chcete-li v pohodlí. To je přirozené. Ale předpokladem naší spokojenosti je zdravé tělo a mysl. Tam bychom měli začít. To platí i o manažerech. Nechtějí-li mít svoje zaměstnance příliš často na nemocenské, mimo pracovní provoz, měli by znát zdravotní rizika nejen jednotlivých profesí, ale přímo konkrétních úkonů

a činností, které jejich zaměstnanci každý den, či dokonce každou minutu vykonávají. Zdravotní gramotnost lze připodobnit k finanční gramotnosti. Stejně jako máme vědět, že není dobré se zadlužovat v míře větší, než jsou naše příjmy, měli bychom také rozumět tomu, jak naše práce nebo zájmová činnost v budoucnu ovlivní naše zdraví. Takže má-li být prevence opravdu úspěšná, musíme začít každý sám u sebe. Lépe se poznat a podle toho se chovat. Nic nového pod sluncem, jen se tomu dostatečně nevěnujeme.

Chcete nás tedy jako Zdravotní pojišťovna ministerstva vnitra České republiky vychovávat? Učinit nás zdravotně gramotnými?

Vychovávat je příliš silné slovo. Chceme lidi, manažery i celé firmy motivovat, aby přijali péči o zdraví jako svoji prioritu. Ostatně program Zdra-

■ SNAD KAŽDÝ SOUDNÝ A PŘEMÝŠLIVÝ MANAŽER UŽ POCHOPILO, ŽE ZDRAVÍ ZAMĚSTNANCŮ JE KLÍČOVÁ ZÁLEŽITOST PRO SPOLEHLIVÉ FUNKOVÁNÍ FIRMY I PRACOVNÍHO TÝMU. PŘEVÉST TÉMA PREVENCE V KONKRÉTNÍ ČINY, KTERÉ MAJÍ VYČÍSLITELNÉ EKONOMICKÉ DOPADY, TO JE JIŽ TROCHU JINÝ LEVEL.

ví do firem funguje spolehlivě tam, kde právě péči o zdraví zaměstnanců přijalo vedení firmy jako svoji zásadní hodnotu, manažerský úkol, který je nedílnou součástí personální práce.

Ale mluvíte-li o výchově, zmínil bych jednu z dalších nových rolí, které zdravotní pojišťovna v dnešní době má. Souvisí to přímo se zdravotní gramotností a efektivitou prevence. Problémem při získávání informací o zdraví může být, že zejména v online prostoru jsou vedle sebe fakta a polopravdy. Jak se v tom má laik orientovat? Když čtete různé zprávy o zdraví, nových léčích či postupech, je důležité se dívat na zdroj. Zdravotní pojišťovna ministerstva vnitra České republiky takovým spolehlivým, důvěryhodným, prověřeným zdrojem bezpochyby je. Zdravotní pojišťovny obecně mohou být místem, kde veřejnost získá spolehlivé, úplné, bezpečné a ověřené informace. To je v informační džungli dneška velmi důležité. My musíme samozřejmě lépe využívat všechny dostupné kanály, kterými lidem odborně fundované, ale srozumitelné podané informace můžeme doručit. Mysleme také na to, že ne všichni lidé žijí v online světě. Nesmíme na ně zapomínat a musíme jim nabídnout alternativu. Ale klíčový je přístup každého z nás. Přitom změny, které potřebujeme v přístupu řízení vlastního zdraví udělat, nejsou velké a nebolí. Zvláště když odměnou za

takový odpovědný přístup může být spokojenější a pohodovější život.

Jdeme-li tedy opravdu k podstatě, my se musíme učit komunikovat individuálně s našimi klienty tak, aby oni rozuměli svým zdravotním potřebám a my jim mohli poskytnout na míru stříženou péči. A prevence je součástí té péče. To je důležité. Není to něco navíc, co když pomíneme, tak to lékařská věda zachrání. A nyní si to celé převedte do chodu firmy či instituce, kterou řídíte, a máte bod, od něhož se může odvíjet komunikace s manažery o program Zdraví do firem.

Můžete uvést nějaké konkrétní příklady spolupráce mezi Zdravotní pojišťovnou ministerstva vnitra České republiky a veřejností, ovšem mimo virtuální, digitální svět? Protože osobní kontakt je v péči o zdraví přece jen stále ten hlavní.

Letos na jaře jsme uspořádali již druhý ročník workshopů Zdravé rodičovství. Jsou určené rodičům a nastávajícím rodičům, kteří se chystají na péči o děti nebo již se o ně starají. Zprostředkováváme zde poradenství a konzultace s odborníky, informace o zdravotní prevenci, dovednosti v poskytování první pomoci dětem. Lidé se mohou poradit například s dětským psychoterapeutem nebo psychologem, výživovým poradcem, logopedem či fyzioterapeutem, laktačním poradcem. Pro děti máme připraveny samozřejmě herní koutky, dílničky, prostě zábavní program. To je důležité, když se bavíme o zdravotní gramotnosti. Tato forma komunikace je přirozená a příjemná. A mluvíme-li o významu prevence, asi nemá smysl moc zdůrazňovat, že je třeba začít u dětí. Jednak jsou více než my dospělí otevřené novým podnětům, a především je důležité, aby péči o zdraví jako součást moderního životního stylu měly v krvi od počátku.

Program zdravotní gramotnosti máte evidentně do detailu promyšlený. Ale manažer, který tento rozhovor čte, se bude zajímat, v jaké kondici je Zdravotní pojišťovna ministerstva vnitra samotná. Zvlášť když je váš program nepochybně designován jako dlouhodobá spolupráce.

Ukázaná platí. A na základě výsledků je naše zdravotní pojišťovna ve velmi dobré formě. Můžeme si tady vyprávět o složitých podmínkách, ale to naše klienty ani firemní partnery nezajímá. Důležitá jsou čísla. Počet našich klientů pět let setrvale roste. To je potvrzení našeho dobrého jména na veřejnosti a důvěry, kterou v námi poskytované služby lidé mají. Ekonomická, chcete-li finanční, situace naší pojišťovny je spolehlivě stabilizovaná. Jsme největší oborová zdravotní pojišťovna, připravená podávat skvělé výkony. Lidé nám svěřují svoje peníze a péči o vlastní zdraví. Musí vědět, že obojí je u nás v dobrých rukách, a nemusí se bát, že bychom nezvládli jakékoliv situace, před které budeme postaveni.



V poslední době se v několika médiích psalo o organizačních změnách v systému českého zdravotního pojištění. Jaký je váš názor?

Důležité je podívat se na jakékoliv organizační změny z pohledu klientů. Musím jasně říct, že současní i budoucí klienti Zdravotní pojišťovny ministerstva vnitra České republiky nemusí mít žádné obavy. Jsme spolehliví, rozvíjíme nové projekty, pracujeme tvrdě na digitalizaci jako klíčové formě komunikace, sledujeme a zapojujeme do svých programů nejnovější výsledky zdravotní vědy. Naši klienti i firemní partneři mohou být v klidu. To je důležité takto jednoznačně říct, protože jakékoliv úvahy o proměnách systému zdravotnictví mohou lidi znejistit. Znova zdůrazňuji, dívejme se na všechny změny i jejich komunikaci z pohledu klientů. Ti potřebují vědět, že v naší zdravotní pojišťovně mají spolehlivého partnera. A že naši prvořadou prací, které se denně věnujeme, je usku- tečňování nových možností a rozhodování o tom, jak zlepšit naše služby.

Takže manažeři firem bez obav mohou s vámi počítat jako s perspektivním partnerem.

Rozhodně. Úvahy o zlepšení systému zdravotnictví, do kterého pojišťovny patří, se vedou celou dobu, co si jako manažer pamatují. To není nic divného. Přínosů naší zdravotní pojišťovny do této diskuze může být více. Flexibilita ostatně vždy patřila k důležitým vlastnostem dobrých manažerů. Samozřejmě máme zkušený tým, který rád nabídne svoje analýzy a pohledy. Ale především musíme dobře odvádět svoji práci. Budu se opakovat, ale je to důležité. Klienti si musí být jisti, že na nás je spolehnouti. Takže jedna věc jsou politické, ekonomické a organizační strategie, zde jsme připraveni pomoci, bude-li zájem. Klíčové ale je, aby klienti dostávali od nás to, co mají. Takže naším hlavním úkolem je dál se o jejich potřeby dobře starat. Což děláme. Na vše ostatní jsme připraveni a umíme reagovat. Prokázali jsme

to již mnohokrát. Mě ale vždy především zajímá zajištění podmínek pro klienty.

Čtvrtinu roku máme za sebou, co považujete za svůj hlavní úkol pro nadcházející období?

Svoji odpověď rozdělím na práce, které musíme zvládnout uvnitř naší zdravotní pojišťovny, a na ty, které se týkají kontaktu s naším okolím. I když obojí je samozřejmě v mnoha bodech propojené. Musíme pokračovat v zavádění a využívání nových technologií do našich vnitřních procesů tak, abychom udrželi a zvýšili efektivitu naší práce. Klienti nám svěřují svoje peníze a my s nimi musíme hospodárně a účelně nakládat. Vše s cílem být připraveni na trend individuální zdravotní péče, tak jak jsem o ní mluvil. S tím souvisí růst naší schopnosti aplikovat nejnovější vědecké poznatky do našich programů a nabídek. Směrem k vnějšmu prostředí bych zdůraznil schopnost nacházet inovativní cesty k patientským organizacím, nadacím a vůbec lidem, kteří jsou připraveni s nasazením osobního úsilí, energie i financí pomoci lidem s jejich zdravotními otázkami. Naučit se lépe a účinněji propojovat všechny, kdo jsou ochotni pomoci zlepšit péči o zdraví svých blízkých. Musíme o sobě více vědět a pochopit svoji roli v celkovém systému. Ale skončím tím, že stejně nakonec vše záleží na odpovědném přístupu každého z nás. Takže motivace klientů k pochopení zásadní role prevence pro naši fyzickou i duševní pohodu, k ochotě více pochopit své zdravotní limity i příležitosti, k vnímání propojení vlivu pracovního nasazení i osobního trávení volného času zůstává naším cílem i letos. S manažery firem pak chceme hledat další cesty, jak si lépe vyhovět na cestě ke společnému cíli, kterým jsou zdraví a spokojení zaměstnanci. Jednoduše řečeno, soustředíme se na jednotlivé klienty, partnery, jejich individuální potřeby a přání. ■

KAREL KRÍVAN



JSME JPF

ŘÍDÍME FIRMY



128

fírem v potížích jsme
dostali za **6 měsíců**
na nohy.

279

fírmám jsme
zvýšili zisk
během **12 měsíců**.

80

fírmám aktuálně
pomáháme plnit
jejich **nemalé cíle**.

Je čas pozvednout i tu vaši?

 603 995 052

 www.jpf.cz

Služba byrokracii, nebo občanům? aneb



Poločas rozpadu

Ve světle dosavadních prohlášení a kroků Ministerstva pro místní rozvoj nelze než konstatovat, že cesta, po které se rezort ubírá, nepřispívá ke snížení byrokracie, nezprehledňuje tržní prostředí a není v souladu se zásadami fungování efektivního a pružného státu. Navzdory tvrzením o snižování administrativní zátěže a zjednodušení procesů se realita jeví jako přesný opak.

Aktuální výsledky MMR nelze označit za naplnění slibů o jednodušším stavebním řízení a digitalizaci. Místo slíbeného „1 řízení a 1 razítko“ se setkáváme s nově vznikajícími úřady, které mají danou agendu na starosti, ale v praxi se potýkají s nedostatečnou efektivitou a přetrvávající spletností procesů. Přitom skutečné urychlení by mělo zásadní pozitivní dopad na českou ekonomiku. Investice 1 miliardy korun v developementu by pohnula celým hospodářstvím o více než 3 miliardy korun. Zkrácení povolovacího

procesu o jeden rok mohlo přinést roční přínosy 202 miliardy korun u silničních staveb a 166 miliardy korun u železničních staveb. U komerčních a developerských staveb se přínosy odhadovaly na 16 miliard korun. Dejme k tomu multiplikační efekt a zjistíme, o kolik nás nepovedená politika při změně stavebního zákona stojí: celkově se totiž konzervativní kvantifikovatelné přínosy odhadovaly na 688 miliardy korun za rok. Zkusí někdo spočítat, kolik by z toho byl „zisk“ státu a co by za tyto peníze bylo možné udělat?

Místo úspor růst nákladů a daní, místo bytů další razítko

V oblasti dostupnosti bydlení jsou sliby vedení rezortu rovněž daleko od reality. Ambice postavit desetitisíce nových bytů se zredukovala na zlomek. Místo reálného řešení bytové krize se vytváří nový byrokratický aparát o stovkách nových úředníků. Jejich úkolem bude přerozdělovat byty do systému takzvaného dostupného nájemního bydlení, jehož dostupnost nebude faktická, ale jen proklamativní, protože se v něm budou utápět veřejné finanční



prodělává. Ekonomicky, lidsky i politicky. Zdá se, že jsme se opět nedokázali poučit z minulosti. Bohužel.

Elektronizace chaosu problém nevyřeší, digitalizace uniká

Co se v současné době děje pod vedením Ministerstva pro místní rozvoj, překračuje hranice běžné administrativní neefektivit a nabízí obraz systémového selhání. Namísto slibované transparentnosti a úspor času a prostředků je příprava digitalizace absurdním divadlem s opakovanými porušeními zákona a ignorováním základních principů odpovědného hospodaření. MMR v poslední době přišlo o finanční prostředky ve výši miliard korun z evropských fondů kvůli problémům s digitalizací. Dnes se namísto digitalizace řeší nahrávání PDF na server stavebního úřadu. Deklarované úspory jsou potom facnou do tváře skutečné potřeby – protože chlubit se tím, že jsem ušetřil, když téměř nic neudělám, je ostudné. Výběrová řízení, která jsou po zjištění porušení zákona opakovaně rušena Úřadem pro ochranu hospodářské soutěže, jsou následně gesčním rezortem obcházena přidělením zakázek „z ruky“ přes jednací řízení bez uveřejnění stejným firmám. Tento přístup podkopává důvěru v právní řád i politickou odpovědnost.

Na hraně kolapsu

Předpokládaný kolaps stavebního řízení, k jehož bránám se rychle blížíme, není ničím méně než předzvěstí systémové krize. Pokud se trend

nezvratí, ocitneme se v situaci, kdy již nebude možné realizovat žádné nové stavební projekty, což bude mít zásadní dopad na dostupnost bydlení, infrastrukturu a ekonomický rozvoj celé země. Nezrychlení povolování staveb je kvantifikováno ztrátou více než sedmi miliard korun ročně. Ekonomické dopady kolapsu bytové výstavby zatím nikdo nevyčíslil.

Pozastavme se i nad spoluprací s externími poradci na MMR, která vyvolává otázky ohledně transparentnosti a efektivního využití veřejných prostředků. To je výsměch nejen veřejnosti, ale i politikům, kteří při tvrzení Pusťte nás na ně! slibovali omezení počtu zaměstnávání kamarádů a stranických kolegů, výběrová řízení a otevřenost.

Pojďme si zde shrnout poslední dva roky na rezortu MMR: nekoná se redukce počtu razítek a přezkumů, místo digitalizace máme PDFka, místo redukce nákladů a předpisů vznikají stovky nových úřednických míst a žádné předpisy se nejen neruší, ale přijímají další, přibývají další požadavky technického i zásadního finančního charakteru na stavby, roste administrativní zátěž, dochází k opakovanému porušování zákona o zadávání veřejných zakázek. A já se ptám, zda toho není už trochu moc.

Výzva zní proto jasně: „Je nejvyšší čas opustit cestu nepřiměřené regulace a byrokracie a vrátit se k principům, které skutečně podporují rozvoj trhu, snižují zátěž podnikatelů, a především slouží občanům, nikoli byrokratickému aparátu!“ Ostatně to byl a stále je i programový rámec současné vlády. ■

ADAM KALOUS, Sturmo

prostředky, tedy peníze nás všech. Jak zde nepřipomenout Margaret Thatcherovou s jejím: „*Neexistují veřejné peníze, existují jen peníze daňových poplatníků.*“

Vedení MMR proklamovalo, že státní fond podpory investic bude alokovat 1 miliardu Kč ročně. V roce 2022 bylo čerpání programu na podporu sociálního bydlení 91 milionů Kč a na podporu dostupného bydlení 10 milionů Kč.

Namísto podpory rozvoje občanské a veřejné vybavenosti a plánu, jak umožnit obcím, aby tuto svou zákonnou povinnost mohly plnit, vytváří prostředí pro další sektorové zdanění a zpoplatnění bytové výstavby. Dosavadní přístup k plánovacím smlouvám a regulaci výstavby ilustruje hluboký nesoulad mezi slibovanou deregulací a skutečnou praxí, kdy se naopak zvyšuje zátěž nejen na investory, ale především na občany, kteří jsou konečnými uživateli a spotřebiteli. Místo snižování cen bydlení a podpory hospodářského rozvoje posiluje role státu a omezuje se tržní prostředí a podnikání. A tedy se vše zdražuje. Občané chudnou a stát



Foto: archiv Sturmo

Názory: Digitalizace stavebního řízení

Od 1. července začíná platit nový stavební zákon pro jiné než vyhrazené stavby a zároveň se od tohoto data má rozjet digitalizace stavebního řízení. Zeptali jsme se zástupců státu, samospráv i podnikatelů na to, jak chystanou digitalizaci vnímají, a jestli je vše z jejich pohledu řádně připravené.



Je před námi ještě dost neznámých

Dosud nebylo představeno konkrétní řešení systému digitalizace stavebního řízení. Chybí informace nejen na straně stavebních úřadů, ale i projektantů a investorů.

Bez detailní znalosti systému nelze připravovat jeho implementaci v rámci stavebních úřadů. Nejistota způsobuje odchod úředníků, kteří se obávají nepřipravenosti systémů a možných negativních dopadů.

Pokud systém nebude plně funkční, tak pomyslným nárazníkovým pásmem oprávněně nespokojených stavebníků a investorů budou právě stavební úřady a jejich zaměstnanci.

Počáteční problémy s novým systémem mohou ohrozit důvěryhodnost celého systému i nově nastaveného procesu stavebního řízení. Rovněž stavebníci, a tedy i obce a města v roli investorů žijí v nejistotě, zda je vhodnější podat žádosti před 1. 7. 2024 a postupovat dle stávajících předpisů, které znají a jejichž procesy mají vyzkoušené, nebo mají čekat do 1. 7. 2024 a doufat, že vše bude funkční a v rámci hesla jeden úřad – jedno razítko se dočkají povolení v proklamované zkrácené lhůtě.

Aktuálně probíhají ze strany MMR ve všech krajích školení ke změnám souvisejícím s novým stavebním zákonem v oblasti územního plánování a digitalizace. Zásadní ale bude, zda se podaří realizovat a spustit informační systém k digitalizaci stavebního řízení k 1. 7. 2024.

Podle nového stavebního zákona bude možné postupovat i v případě, že nedojde ke spuštění informačního systému k digitalizaci stavebního řízení, ale bude to znamenat, že se budou muset listinné žádosti a dokumentace skenovat a rozesílat dotčeným orgánům, aby bylo možné vydat jedno rozhodnutí.

Problém je také s prováděcími předpisy, které stále nevyšly ve Sbírce zákonů, některé ještě nejsou ani v připomínkovém řízení. Čekáme i na prováděcí vyhlášku „k digitalizaci“ – ta je pro úřady dost zásadní, protože bude mít vazbu i na spisovou službu na úřadech.

Takže vidíte, že je neznámých před námi ještě dost. Digitalizace je cesta správným směrem, musí být však připravena precizně.

RADKA VLADYKOVÁ, výkonná ředitelka Svazu měst a obcí ČR

Ze stavebního zákona se bohužel stalo politikum

ČR nepatří mezi špičky v rychlosti povolovacích řízení. To je bohužel fakt. Šancí, jak to novým stavebním zákonem napravit, byla celá řada. Ne všechny se využily.

Osobně jsem podporoval radikální změnu. Jsem známým příznivcem jedné linie stavebního úřadu v čisté státní správě a opuštění smíšeného modelu státní správy v přenesené působnosti tak, jak byla soustava stavebních úřadů navržena v původním znění zákona. Přenesená působnost státní správy ale zůstala zachována. Rovněž se úplně nepodařilo sjednotit řízení do jednoho rozhodnutí. Kdyby se to povedlo, dotčené orgány státní správy by neobíhal investor, ale obíhaly by doklady. Myslím, že pravidla hry by měl určovat stát – dotčené orgány státní správy pak mají vybrat, který veřejný zájem vyžaduje větší ochranu a který má přednost před druhým. Nemělo by se to nechávat na stavebníkově, aby to vyjednal.

Pokud jde o termín 1. července, kdy má začít kompletně platit nový stavební zákon, nejsem si jím jist, přestože MMR deklaruje, že vše běží, jak má. Je to ale jen můj osobní názor dle informací, které o věci mám. Myslím si, že těch informací není dostatek, a stávající stav digitalizace v nás nebudí úplnou jistotu, že by se fungování digitalizovaného stavebního řízení do 1. července stihlo. Za Platformu pro zdravý stavební zákon, jíž jsme součástí, jsme proto napsali otevřený dopis vládě. Nevyjadřujeme v něm obavu, zda se to stihne, nebo ne, protože jsme stále ujišťováni, že ano. Ale chtěli bychom vědět, podle jakého plánu a harmonogramu se věci vyvíjejí. Mrzí mě, že se ze stavebního zákona stalo politikum. Má to přece být technicistní nástroj pro povolování výstavby.

JIŘÍ NOUZA, prezident Svazu podnikatelů ve stavebnictví



Foto: archiv HK ČR

Úřady udělají pro start digitalizace maximum

Sdružení tajemníků městských a obecních úřadů ČR, z. s., připravovanou digitalizaci vítá a plně podporuje. Všechny úřady jsou připraveny udělat maximum pro to, aby se vše na začátku prázdnin rozběhlo. Nicméně už od podzimu loňského roku upozorňuje na nedostatek času na přípravu. Probíhají sice školení k podstatě stavebních řízení, avšak není možné se připravovat na samotnou digitalizaci. Důvodem je zejména absence příslušného agendového systému, který je teprve v přípravě poté, co ÚOHS zrušil původní zakázku MMR. Díky tomu je aktuálně realizována pouze dílčí zakázka s omezenou funkcionalitou. Pouhé jednotky týdnů od předání softwaru po ostrý provoz neumožní odstranit všechny problémy, které lze u takto provozně náročného nástroje očekávat. Podle našich současných informací bude hardware (notebook s dvěma monitory) dostupný pravděpodobně až na konci května a následně bude muset být ze strany každé obce uzpůsoben na konkrétní podmínky úřadů a napojen na další programy. Úředníci například budou muset u zahájených řízení stále pracovat i ve starém systému podle starého zákona.

Kromě ryze technických nároků také na poslední chvíli dochází k přechodu kompetencí mezi stavebními úřady v obcích s rozšířenou působností a menšími obcemi, které mohou vyvolat další potřebu personálních změn. Obce budou muset upravit své vnitřní předpisy a v některých případech i organizační struktury a případně i nabrat nové zaměstnance. Díky tabulkovým platům nejsou mnohde obce jako zaměstnavatel konkurenceschopní vůči soukromé sféře, zákon zavádí nadto nově vyšší kvalifikační předpoklady.

V lednu jsme se obrátili na MMR s třiceti konkrétními dotazy, avšak v odpovědích na většinu z nich jsme byli pro podrobnosti odkázáni na připravovanou vyhlášku k DSŘ, kterou teprve čeká mezirezortní připomínkové řízení a vydání ve Sbírce lze očekávat až v průběhu června. Přes veškerou snahu zavést digitalizaci co nejdříve nebude v moci obcí řešit případné problémy svépomocí. Přesto doufáme, že MMR vše včas zvládne.

JAN HOLICKÝ, tajemník MČ Praha 6 a předseda Sdružení tajemníků městských a obecních úřadů ČR



Digitalizace je nástrojem zefektivnění státní správy

Dopravní a energetický stavební úřad jako první stavební úřad v ČR již od nového roku aplikuje na zahajovaná řízení nový stavební zákon, a to s výjimkou ustanovení o digitalizaci, která nabývají účinnosti až 1. 7. 2024. Přesto je zcela zřejmé, že celá koncepce nového stavebního zákona je postavena právě na digitalizaci jako klíčovém aspektu rekodifikace stavebního práva a modernizace výkonu agendy.

Digitalizace je významným nástrojem zefektivňování státní správy a právě v oblasti stavebního řízení může přinést zásadní zrychlení a zjednodušení některých procesů. Jako stěžejní zjednodušení vnímám práci s jednou a stejnou verzí projektové dokumentace a digitální interakci mezi stavebními úřady a dotčenými orgány. Zásadní zjednodušení přinese i sdílení informací a výstupů v digitální formě.

Z pohledu státu je nepochybně klíčové získat podrobnější přehled o výkonu agendy, například množství řízení a délce jejich trvání. Účastníci řízení jistě ocení možnost digitálního nahlížení do spisu.

Pokud jde o samotnou přípravu na digitální stavební řízení, tak jsme v loňském roce pořídili odpovídající IT vybavení a z dostupných informací průběžně vyhodnocujeme situaci a připravujeme případné dovybavení IT technikou, například pro jednodušší práci v terénu.

Všichni zaměstnanci prošli školením MMR k novému stavebnímu zákonu a v rámci těchto školení byli seznámeni i s principy digitalizace stavebního řízení. Aktuálně se připravujeme na zkušební provoz pro uživatele systému, který by měl být dle informací MMR zahájen během května. V této souvislosti například testujeme nový autentifikační systém CAAIS sloužící k přihlašování úředních osob do systému digitalizace stavebního řízení.

S MMR také řešíme detaily migrace dat z našich stávajících systémů do celostátního systému.

MARTIN KOZÁK, ředitel Dopravního a energetického stavebního úřadu



Anketa: **Současné trendy ve stavebních řemeslech**

Známé přísloví říká, že řemeslo má zlaté dno. Aby tomu tak bylo i nadále, musí se řemeslníci učit nové postupy a využívat při své práci moderní technologie. Zeptali jsme se proto zástupců cechů a oborových společenstev sdružených v Hospodářské komoře, jaké aktuální trendy momentálně hýbou jejich obory.



Cech malířů, lakýrníků a tapetářů ČR

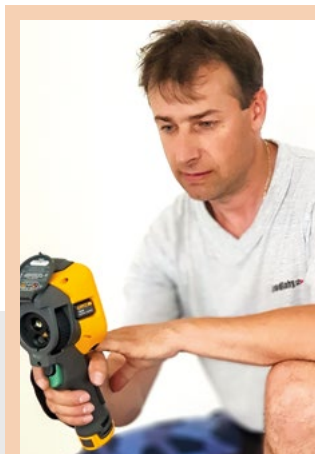
Aktuální trend v malířském řemesle představuje především ekologie materiálů a hygienická nezávadnost prostředí v interiérech. S tím souvisejí sanace plísní v interiéru i exteriéru, což je v současnosti nejčastější problém klientů. Po zajištění nezávadnosti materiálů a prostředí přichází ke slovu téma designu. Velké oblíbenosti se těší různé kreativní malby a stěrky. V oblasti barevnosti se vrací světlé odstíny, hodně bílá nebo mezi architektky je zvláště oblíbená zastřená bílá. V nepřeberném množství produktů a technik zpracování záleží především na kvalitě a znalostech aplikátora, aby vytvořil originální vzor, který bude jedinečným otiskem zkušeného řemeslníka.

JOSEF SYNEK, radní Cechu malířů, lakýrníků a tapetářů ČR

Společenstvo kominíků ČR

Cílem Společenstva kominíků ČR a výrobců kominů je, aby si i v moderních stavbách mohli jejich majitelé nainstalovat nezávislé topení – například lokální kamna, či kotle ústředního vytápění na biomasu. K tomu samozřejmě potřebují komin. Členové Společenstva kominíků ČR společně s výrobcí proto vedle sortimentu vlastního kominu nabízejí také příslušenství, které je pro bezpečné zabudování kominu do stavby vhodné a při jeho použití je garantována bezpečnost. Stav techniky a sortiment, jenž je na trhu k dispozici, umožňují realizovat bezpečné a po stránce stavební fyziky i bezchybné detaily zabudování kominu do pasivních a nízkoenergetických staveb a dřevostaveb.

JAROSLAV SCHÖN, prezident Společenstva kominíků ČR



Cech podlahářů ČR

Za posledních deset let se toho změnilo dost. Jde zejména o SPC, rigidní, kompozitní a hybridní podlahy. K podlahářům se dostávají prémiové materiály, které nám celý proces umí zefektivnit. Používáme také tzv. rychlou chemii nebo měřicí přístroje zbytkové vlhkosti, jež fungují na zcela jiném principu, než je metoda karbidu. Máme nářadí založené na chytré elektronice, laseru a čidlech, které zvyšují rychlost a přesnost při práci. V údržbě a renovaci povrchů jsou tu inovativní materiály, jež za jeden den umožní změnit barvu, odstín a vlastnosti povrchu. Velký skok udělala i suchá výstavba podkladu.

JOSEF VOBORNÍK, prezident Cechu podlahářů ČR

Cech pro zateplování budov ČR

V současnosti se náš cech velmi intenzivně věnuje širokému uplatňování vnějších kontaktních zateplovacích systémů při snižování energetické náročnosti budov, a to jak u novostaveb, tak u budov stávajících. Dbáme také na požární bezpečnost zateplovacích systémů a zajišťování jejich stability při zvyšujících se tloušťkách tepelných izolací. Rovněž úzce spolupracujeme při nastavení a úpravách dotačních programů podporujících zateplování budov.

PAVEL SVOBODA, předseda představenstva Cechu pro zateplování budov ČR



Unie výtahového průmyslu ČR

Současným trendem je použití úsporných bezpřevodových pohonů výtahu se stupněm A energetické náročnosti. Dále to jsou technologie zvyšující efektivitu montáže nebo snižující dobu nepojízdnosti výtahu pomocí dálkového monitoringu s predikcí možných závad. Trendem je také zvyšování bezpečnosti díky vývoji nových kontrolních prvků. Rozvíjí se rovněž legislativa ovlivňující zkušební postupy a úroveň odbornosti servisních techniků.

MICHAL ŠVÁSTA, generální sekretář Unie výtahového průmyslu ČR

"KDYŽ PAMÁTKOVÉ ZÓNY, TAK TRUSTAV!"



Česká dřevěná okna a dveře

 **trustav**



Navštivte náš showroom,
prohlédněte si reference
a nahlédněte do výroby:

www.trustav.cz



Stavebnictví je v krizi, investorům se nevyplácí investovat

Stavebnictví je v hluboké krizi a cestou z ní je výrazné snížení cen stavebních dodávek. Investorům se jinak nevyplatí investovat. Práci stavebníkům ale komplikuje také regulace a legislativa. Vyplývá to z analýzy stavebního a bytového trhu rezidenčního developera Central Group a poradenské společnosti KPMG. Podle analýzy nový stavební zákon, který by letos v létě měl vyjít v platnost, a s ním spojená digitalizace přináší nejistotu a obavu z celkového kolapsu stavebního povolování.

Stavební produkce v téměř celém druhém pololetí roku 2023 vykazovala pokles a tento trend podle analýzy pokračoval i v letošním roce. Ceny stavebních materiálů se drží v průměru o 40 procent výše než na začátku roku 2021 a například cihly, beton a ocel začaly opět zdražovat. Počet stavebních povolení ve druhé polovině roku 2023 meziročně klesl o devět procent. Největší 15procentní propad přitom zaznamenaly bytové budovy. Výkon stavební produkce je tak podle Partnera KPMG Pavla Klimenta tažen inženýrskou, tedy například dopravní a energetickou, výstavbou.

Na vině jsou regulace

Problémem komplikujícím stavebnictví v ČR jsou podle analýzy také přeregulovanost a úvahy o regulaci bytového trhu. Tyto kroky podle jednatele Central Group Dušana Kunovského nepovedou k oživení trhu a řada z nich je zbytečně přísná. Zkrácení povolovacích procesů a zjednodušení

legislativy je i jedním z doporučení Národní ekonomické rady vlády (NERV). Některé úvahy ministerstva pro místní rozvoj (MMR), které zvýhodňují nájemníky oproti pronajímatelům, by ale podle Kunovského mohly vést k tomu, že vlastníci raději nebudou své byty pronajímat a nechají je volné.

Spásná digitalizace?

Ke zrychlení stavebního řízení by měla přispět jeho digitalizace, která je součástí nového stavebního zákona. Ten by měl vyjít v platnost 1. července letošního roku. Podle Kunovského je ale nepochopitelné, že nejsou známy prováděcí předpisy, které jsou klíčové pro skutečnou digitalizaci, a také to, jak připravená je státní správa. Podle vrchní ředitelky sekce veřejného investování, výstavby a sociálního začleňování na MMR Leony Gergelové Šteigrové se konkrétní podoba prvního modulu digitalizovaného stavebního řízení představí v dubnu v Brně. Zároveň stát podle ní stihl prosko-

lit v tomto systému 4 000 úředníků, první verzi části systému tak má úřad k dispozici od 1. března. Svoji jednoduchostí by podle ní měla připomínat internetové bankovníctví.

Neefektivní státní podpora

Podle Kunovského jsou neefektivní i státní programy pro bytovou výstavbu, což letos v lednu potvrdil Národní kontrolní úřad. Podle něho stát vynakládá na podporu bydlení miliardy korun, vliv na trh s bydlením to má ale podle úřadu jen okrajový. Investory od výstavby odrazuje také nevyvážená finanční spoluúčast investorů na výstavbě a také fakt, že Praze chybí celoměstská koncepce výstavby a financování výstavby škol. Průzkum Ipsos mezi 1 000 respondenty konstatoval, že 30 procentům z nich chybí celková koncepce státu, jak výstavbu podpořit. ■

ČTK



Rezidence Kristian

Moderní bydlení v srdci Hradce Králové

Nadstandardní bydlení ve vyhledávané lokalitě Moravské Předměstí se 149 bytovými jednotkami s balkony, terasami a s 213 parkovacími místy. Bydlení pro kvalitní život s důrazem na pohodlí a přírodu.

www.rezidencekristian.cz



Fortunae s.r.o.
Švehlova 512/14
+420 495 516 162
info@fortunae.cz

Vytrhnout (obrovský) trn z paty



Foto: Progress Group, archiv Jana Ledvinky

O problémech se nemá mluvit, mají se řešit. Bez řeči. Tím se řídí Jan Ledvinka se svou společností Huge Company. Do češtiny lze její název přeložit jako obrovská společnost. Co do vlastníků a zaměstnanců moc velká není, zato se zaměřuje na obrovské cíle. Zejména ve stavebnictví a v ekologii.

Zdlouhavost stavebních prací, drahé materiály, nedostatek pracovníků, mizerná kvalita. To jsou jen některé obtíže, se kterými se současné stavebnictví nejen v Česku, na Slovensku, ale i ve světě potýká. A právě k jejich řešení chce Huge Company přispět. „Lidi trápí hodně bolestí. Nechci nabízet náplast a říkat, že ta moje je lepší než od konkurence. Já tu bolest chci odstranit, chci vytrhnout trn z paty,“ kypí odhodláním Jan Ledvinka. „Nepotřebuji o problémech sáhodlouze mluvit. Chci je řešit. Toužím přinášet taková řešení, u kterých nebudu muset nikoho složitě přesvědčovat, aby po nich sáhl. Přicházím s řešeními, u kterých každý hned pozná, že jsou potřebná, zjednodušující život, a tak za ně rád zaplatí. Taková řešení, u kterých zákazník neváhá, matematika výhodnosti je absolutní, protože se mu to prostě vyplatí,“ pokračuje.

Domy postavené roboty

Možná i proto se zhlédl v technologii společnosti Progress Group, která sídlí v jihotyrolském Brixenu. Nabízí strojní vybavení a ucelenou stavební technologii, která vyrobí dům v továrně. Tedy přesněji – vyrobí na automatizované lince panely,

které se pak na místě smontují dohromady. Že to ocení lidé v okolí, protože se doba výstavby zkrátí na minimum, je jen střípkem z mozaiky výhod. Vše začíná digitální verzí stavby, kterou známe pod zkratkou BIM. Vlastní speciální software ji „rozřeže“ a navrhne jednotlivé díly, které vyrobí robotická linka. Vzdáleně to připomíná 3D tisk, ale je to mnohem propracovanější. Vzniknou již technologicky připravené bloky, které dle přesně daného plánu kamiony odvezou na stavbu, která je pak velmi rychle hotová.

Že vám to připomíná panelové domy? Jen na první pohled, protože tato technologie dokáže mnohem více než jednotvárné krabice. „Nikdo se nemusí bát, že bychom chtěli znovu stavět ty šedivé obludy. Paneláky tvořily sendvičové stěny neboli bloky betonu. Technologie Progress Group pracuje úplně jinak, vyrobíme na robotizované lince dvě pohledové stěny, ty na lince spojíme v jeden kus a na stavbě zmonolitníme, jako kdyby to bylo ztracené bednění. Paneláky patří totalitní minulosti, my máme metodu 21. století. Postavíme vkusné, krásné moderní budovy. Navíc nijak neumenšujeme kreativitu architektů, náš systém je architektonicky zcela volný,“ vysvětluje Ledvinka.

Proč hledat objevené

Robotické linky podle něj nedělají nic jiného, než že zaručují absolutní kvalitu a dosahují extrémní výrobní kapacity: „Nehledejme v tom vědu, je to pouze strojní inženýrství ve stavebním průmyslu. Dokážeme vytvořit domy i těch nejroztodivnějších tvarů. Svět je přece krásný, když je pestrý, barevný... Na posledním stavebním veletrhu v Bratislavě jsme prezentovali fotky budov, které touto technologií vznikly. Skoro nikdo z místních nevěřil tomu, že tak kreativní stavby jsou sestavené z panelů.“

Výrazným pomocníkem je stavební systém Green Code. „Jedná se mimo jiné o knihovnu, která nabízí ověřená technická řešení. Díky tomu se mohou všichni, od plánování po realizaci stavby, plně soustředit na svou práci, na svou profesi a případnou kreativitu architektury. Nemusí se zdržovat vymyšlením něčeho, co je už dávno vymyšlené,“ popisuje jednatel Huge Company.

V současnosti se běžně pracuje tím způsobem, že architekt navrhne stavbu, projektant ji naprojektuje tak, aby skloubil technické vybavení budovy s krásou a požadavky architekta, stavba projde složitým povolovacím řízením a tým pak popotá



JAN LEDVINKA

Ambasador industrializace stavebnictví, obchodník a tvůrce vztahů. Přes 25 let se pohybuje v oblasti obchodu, projektového řízení, budování funkčních firem s konkrétními výsledky, výběru a koordinaci personálu, know-how pro podnikání, buduje široké spektrum vztahů, má mezinárodní působnost. Je majitelem společnosti Huge Company, která zastupuje společnost Progress Group v České a Slovenské republice. Ze zásady neobchoduje s něčím, čemu sám vnitřně nevěří. Proto přináší na trh preciznost a propracovanost stavební technologie Green Code z Jižního Tyrolska, z lokality, kterou s oblibou začal nazývat Švýcarsko na druhou.

subdodavatele. „Ti častokrát kroutí hlavou, co to zase kdo vymyslel. Jenže častokrát je již pozdě na inovace a efektivní doporučení, co by mohlo být lepší, kvalitnější, nebo už se spěchá, protože čas jsou přece peníze. Díky Green Code to není potřeba. Architekti nebo projektanti z knihovny vyberou jednotlivé prvky, ke kterým už je přiřazené technické řešení. Zvolí například požadovaný tvar okna a jeho pozici a systém už sám nabídne, jak je ukotvit, kudy by mělo vést elektrické vedení a podobně. Do knihovny byla zařazena řešení, která se mnohokrát osvědčila a jsou na výrobu již promyšlená. Je zbytečné je při každé stavbě vymýšlet znovu. Ušetřený čas mohou lidé věnovat kvalitě své práce, nebo nejlépe svému volnému času, svým rodinám,“ poukazuje Ledvinka na důležitý aspekt podnikání – totiž že při něm není dobré zapomínat na své blízké.

Úspory nejen časové

Popisovaná technologie šetří nejen čas, ale zejména finance. Výrazně se sníží mzdové náklady, protože ke stavbám nebude potřeba tolik pracovníků. Nekloubě o tom, že je velmi těžké vůbec nějaké najít.

Díky přesnému plánování se ušetří i za materiál – využije se ho jen tolik, kolik ho bude skutečně potřeba. Chybavost při stavbě bude minimální. A developéři sami nejlépe vědí, že zkrácení doby výstavby také uspoří finanční náklady. „Jsem přesvědčen, že toto je stavebnictví budoucnosti, vidím to všude za hranicemi směrem na západ, ale pozorují i enormní rozvoj v Polsku a Maďarsku. Za současné situace si nedokážu představit jinou cestu, jak současné palčivé problémy vyřešit.“ Jan Ledvinka ani na chvíli nepochybuje, že se mu podaří zajímavou technologii rozšířit po Česku a Slovensku. „Našimi zákazníky jsou všichni ti, kteří se pohybují kolem stavebnictví a chtějí realizovat projekty efektivně, ekonomicky a s tolik akcentovanou udržitelností, prostě tak, že si zjednoduší život. Důležité je zmínit, že se nebudeme pouze o rezidenční výstavbě, admi-

nistrativních či průmyslových stavbách, ale současně i o liniové výstavbě infrastruktury,“ popisuje. Výhodou technologie je, že po ní mohou developéři sáhnout, i když s ní při projektování ani při žádosti o stavební povolení nepočítali. Je totiž možné ji už hotovým i stavebními úřady schváleným projektům přizpůsobit.

Ke hvězdám!

Technologie jihotyrolské společnosti Progress Group není jedinou, ve které se Jan Ledvinka zhlédl. Trnů v patách společnosti, které by rád vytáhl, pozoruje mnohem více. Konkrétní ale zatím být nechce. „Nerad bych předcházel, co není zatím sto procentní, nemám ve zvyku slibovat, spíš konám. Každopádně, věrte, že to bude stát za to!“ usmívá se tajemně. Jedno latinské přísloví praví: Per aspera ad astra. Přes překážky ke hvězdám. I tak lze směřování Huge Company charakterizovat. Ostatně, jeho motto je odvážná vize: Osídlíme Mars. A nebylo by divu, kdyby to Jan Ledvinka myslel doslova. ■



DANIEL MRÁZEK



Foto: archiv Wienerberger

Zájem o výstavbu je

Největší český výrobce pálených cihel a střešních tašek společnost Wienerberger očekává měsíce spojené s opatrně pozitivním výhledem ohledně situace na trhu stavebnictví. Generální ředitel a jednatel Kamil Jeřábek tvrdí, že zásadním milníkem pro rok 2024 je vývoj výše úrokových sazeb.

Ten ovlivní příliv nových investorů a také zájem o stavbu rodinných domů. „Podstatné bude prolomení 5% hranice, které vyhlížíme již v průběhu první poloviny roku. Obecně budou ale sazby pod čtyři procenta na konci roku úspěchem,“ říká Jeřábek za Wienerberger, který na trh dodává zdicí systém Porotherm, střešní krytinu Tondach, obkladové cihly Terca, keramickou dlažbu Pentex či venkovní dlažbu Semmelrock.

Jaký vývoj očekává největší tuzemský výrobce stavebních materiálů na trhu v následujících měsících?

Rok 2024 bude pro stavební trh rokem očekávání a pozvolného růstu. Zásadním milníkem je jednoznačně vývoj výše úrokových sazeb. Za rozhybáním trhu s vlastním bydlením je prolomení 5% hranice, které vyhlížíme v průběhu prvního pololetí. Na zásadní rozhybání výstavby si však

musíme počkat do začátku roku 2025, kdy by se hranice hypotečních úrokových sazeb mohla pohybovat pod 3,5 %.

Mluvíte o období pozvolného růstu, je důvod pro pozitivní slova?

Věříme, že snížení úrokových sazeb podpoří trh a přivede nové investory, což následně povede k oživení celého sektoru. Už nyní vnímáme pozi-

tivní zprávy ze strany ČNB, která za poslední tři měsíce snížila úrokovou sazbu o tři čtvrté procentního bodu. Je to kamínek do mozaiky pozitivního očekávání pro letošní rok. Objem poskytnutých hypoték je pro stavby rodinných domů zcela zásadní, to se ukazuje dlouhodobě. Zájem privátních investorů je na tom závislý.

Jak moc se tedy v Česku nyní staví, mají soukromí investoři zájem?

Zájem o výstavbu je. Již nyní vnímáme pozitivní zprávy, které vycházejí z růstu nabíraných hypotečních úvěrů a ze zastavení propadu na stavebním trhu. Již ve čtvrtém kvartálu 2023 jsme cítili oživení, tam se propad oproti roku 2022 zastavil. Souviselo to s informacemi o snižování úrokových sazeb na hypotékách, ustálením situace ohledně energií a postupným poklesem inflace. Lidé o stavění evidentně začali přemýšlet a začali kalkulovat.

Češi s realizací vlastního bydlení tedy vyčkávají?

Podle našich interních dat lze říct, že touha po vlastním bydlení u investorů nezmizela. Dokazují to i počty kalkulací značky Porotherm a Tondach, které během loňského roku pozitivně rostly. Dá se tedy říci, že se Češi v souvislosti s tuzemskou ekonomickou situací, která nebyla úplně příznivá, rozhodli investice do vlastního bydlení odložit a vyčkat na lepší podmínky financování.

Aktuálně se jako jedno z velkých témat řeší environmentální dopady průmyslu. Jaká je DNA společnosti Wienerberger, co se týká vztahu k přírodě?

Výroba stavebních materiálů patří mezi energeticky náročná odvětví a naše činnost má neoddsutovatelný vliv na životní prostředí. Proto je naší dlouhodobou strategií naplnit cíle Green Dealu. Hlavním cílem, který jako skupina máme, je být klimaticky neutrální nejpozději do roku 2050. Jednou z hlavních výzev je integrace udržitelných praktik do celého hodnotového řetězce ve stavebnictví. Investovat do nových technologií a postupně zdokonalovat udržitelnější procesy výroby. Přejít k zelenému podnikání je nejen časově, ale i finančně náročný. Nicméně jsme přesvědčeni, že toto úsilí přinese dlouhodobě udržitelný růst a ziskovost. Věříme totiž, že byznys je možné dělat zodpovědně, udržitelně a eticky.

Novým trendem je jistě udržitelnost produktů, dá se tomuto požadavku zákazníků vyhovět?

Ano, naše produkty jsou přírodní, zdravé a mají velmi dlouhou životnost. To jsou vlastnosti, které z našich produktů dělají produkty udržitelné. Navíc se dlouhodobě snažíme do výroby přidávat také druhotné suroviny nebo recyklát, což odpovídá principům cirkulární ekonomiky. Zavázali jsme se proto, že do roku 2026 bude 80 % našich prodejů pocházet z produktů se životností delší než 100 let a 90 % prodaných produktů bude

recyklovatelných nebo znovupoužitelných. Tímto způsobem se snažíme omezovat produkci odpadu, snižovat spotřebu základní suroviny a celkovou energetickou náročnost. Celý koncern Wienerberger vnímá investice do dekarbonizace výrobních technologií jako nutnou cestu, jak realizovat transformaci podnikání v kontextu Zelené dohody a zajistit budoucím generacím zdravé a k přírodě šetrné produkty podporující udržitelné bydlení.

Wienerberger o sobě mluví jako o lídrovi v inovacích na stavebním trhu, jaké jsou pro vás priority v této oblasti na další období? Jaká je vaše vize budoucnosti stavebnictví v kontextu automatizace a digitalizace?

Využití inovativních řešení je jedním z pilířů firemní strategie společnosti Wienerberger. Naši vizi je plně automatizovat výrobní procesy a implementovat inovace související s filozofií průmyslu 4.0.

V oblasti výroby se například zaměřujeme na využívání nových řešení, jako jsou robotické výrobní linky či digitalizované procesy, které zvyšují kvalitu a efektivitu naší produkce.

Na druhé straně věříme v automatizaci i robotizaci přímo ve stavební praxi. Zvláště hrdí jsme na náš unikátní projekt – zdícího robota. Přicházíme s jedinečným projektem, který na trhu dosud neexistoval. Doufáme, že se trh na robotické zdění rychle adaptuje a pomůže tak řešit nedostatečné kapacity stavebnictví. ■

VALERIE SAARA





Vila Na Salabce

Trendy moderního stavebnictví: Zrychlit a zlevnit

Zapomeňme na hanlivé slovo panelák

S Jiřím Škabradou, ředitelem stavební společnosti STEP, se scházíme k debatám o českém stavebnictví vlastně už pravidelně. Tentokrát jsme se zaměřili nejen na současnou situaci v českém stavebnictví, ale na dva nejvýraznější trendy oboru. Jeden z nich naznačuje, že Česko bude muset rehabilitovat panelák.

Vidím stůl plný plánů, takže stesky, že není práce, od vás asi neuslyším...

Po třech letech odkládaných projektů vidím světlo na konci tunelu. Původně jsme si mysleli, že po covidovém útlumu se všechno nastartuje, bohužel situace na Ukrajině utlumila sektor ještě víc, všichni se báli, inflace vyhnala ceny nahoru... Nikdo nevěděl, co bude, zprétrhaly se dodavatelské vazby. Ale obchod si najde cestu, situace se stabilizovala a co tady vidíte, je odraz doby – investoři začínají vytahovat z šuplíků pozastavené projekty a ptají se, kolik by dnes stála realizace. Mají stavební povolení, mají projekt a zájímají je náklady. Takže v první fázi je to o vcelku podrobném pohle-

du na rozpočet a na jeho základě se rozhodnou, jestli do toho půjdou nebo ještě vyčkají. Pokud ten první pohled odpovídá zhruba jejich představám nebo možnostem, dávají zelenou a rozjíždějí reálné trendy. Trh se probouzí, ty dva tři roky pauzy jsou vidět a jsem si jistý, že práce je dost.

Týká se to Prahy, nebo takhle vnímáte celý trh?

My se pohybujeme převážně v perimetru padesát, sto kilometrů od Prahy, takže vidím hlavně náš trh, kde se výstavba bytových domů přesouvá z Prahy k menším městům se slušnou infrastrukturou. Ale nemyslím, že tady se bude stavět a jinde ne, ten trend, možná s mírným zpožděním, bude

následovat i v ostatních regionech. Ostatně, je to vidět i na inzerátech, kde už dnes developeři z řad velkých hráčů fixují hypoteční úroky kolem dvou procent.

Zmínili jste na začátku ceny. Jaká je vlastně nálada na trhu? Není to tak dávno, kdy stavebnictví ničil dumping, a mám informace, že ta situace trvá, že se v tendru sejde pět firem, čtyři jsou na cenách plus minus stejných a jedna nabízí cenu nižší než poloviční. Je to výjimka, nebo pravidlo? A je to normální?

Není to normální a děje se to stále. Bohužel. Souvisí to s tím, co jsem řekl. Dva tři roky zpoždění

znamenají, že velké projekty se dojíždějí a nové teprve startují. Stavba má různé fáze. A musím přiznat, že pokud jde o hlavní stavební výrobu, tedy hrubou stavbu, tam je práce opravdu méně a některé firmy, aby si udržely pozici, jsou schopny a ochotny jít hodně pod cenovou hladinu. Právě teď je doba, kdy cenový vějíř může mít opravdu široké rozpětí.

Neplatí ale, že pod hladinou se nedá dýchat?

Když máte zásobu kyslíku, tak to nějaký čas zvládnete. Ale ano, je asi oprávněná představa, že současná situace povede i k tomu, že některé, a zvláště menší firmy to neustojí, protože nemají z čeho brát. My cestou podbízení našťestí jít nemusíme, nedělali jsme to nikdy a dělat to nehodláme, máme se o co opřít, máme svou historii a jméno. Radši zmenšíme objem prací, ale za reálné ceny a s odpovídající kvalitou. Náš naši partneři znají a upřednostní dlouhodobé zkušenosti a spolehlivost. Ona totiž ta situace, o které se bavíme, je velmi těžká i pro investory. Kdo není s touto situací obeznán, kdo sleduje opravdu jen cenu, může se dostat do neřešitelných problémů.

Protože nejde jen o pořizovací cenu, ale o náklady v celém životním cyklu?

To samozřejmě taky, ale problémy se mohou nakupit mnohem dřív, už v samotném průběhu stavby. Víte, on není problém nasmlouvat o name firmy a jít s rozpočtem opravdu hodně dolů. Ale to s sebou nese výraznou nejistotu. Zkušený investor ví, jak drahé je pozastavit stavbu, předávat rozestavěnou stavbu někomu jinému, řešit nekvalitu, problémy se zárukami... to všechno je na dlouho a stojí to miliony. Jinými slovy, rozhodnutí investora není jen o tom, srovnat si v excelu nabídkové ceny deseti firem. Chce hodně odbornosti.

Týká se oživení obou investorských skupin – privátních i státních?

Zase, pracujeme především s privátními investory, vidím hlavně tu naši část trhu. Ale asi není tajemstvím, že stát je vždycky pomalejší, má svá pravidla a své metodiky, není schopen z principu reagovat na změny na trhu tak rychle jako privátní investor. Ale oživení přijde tam i tam.

Jak se v této situaci rozjezdzu trhu prosazuje apel na zelené stavby a obecné principy udržitelnosti? Máte v tomto ohledu díky spolupráci se skandinávským developerem YIT nějaký náskok? Skandinávie je udržitelnými přístupy vyhlášená...

Určitě máme zkušenosti, ale asi i díky nim vidíme zřetelně limity. Tím zdaleka největším omezením je cena. Je hezké mít ekologickou stavbu, ale musíte ji prodat. Což jde snáz u kancelářské budovy pro nadnárodní firmu, která se prostě musí chovat zeleně, než u bytového domu, protože ten, kdo kupuje byt, se zeleně chovat nemusí. A i když se zeleně chovat chce, tak za to nechce platit

dvojnásobek. A bohužel platí, že zelené materiály a technologie jsou prostě dražší.

Takže žádná velká zelená ofenzíva?

Zelené stavby, recyklace, využití šedé vody a všechny představitelné udržitelné principy mají určitě logiku a představují správný směr, všichni je chápeme. Ale je potřeba vysvětlovat ty principy a výhody krok za krokem, ne je silově prosazovat. Protože síla často může vést k tomu, že se to na papíře zelená, ale praxe už je jiná. A to asi není cíl. Ještě jedna poznámka k tomu tématu: zelené stavebnictví je věcí stavebních firem až v poslední řadě, protože my přicházíme ve chvíli, kdy projekt už je hotový. My ho vlastně neovlivníme. Zelené stavebnictví je závislé ne poptávce a možnostech. Je především věcí investorů a projektantů na straně jedné a privátních firem, které produkují stavební materiály, na straně druhé. Protože další faktor, který zelené nepřeje, je vedle ceny dostupnost. Když máme v Praze dvě betonárky, které umějí dodat zelený beton, je to prostě málo. U recyklátu zase třeba narážíme na technické parametry, beton z recyklátu třeba musí mít jinou tloušťku, aby měl stejné statické vlastnosti. A to klade nové nároky na projektanty, na charakter stavby, na množství materiálu. Takže když to sečtete, dražší je projekt, materiál, technologie i procesy. A věřte mi, nikdo nechce dražší stavbu. Nás to třeba vede k jinému pohledu – připravujeme se na ESG audit a přemýšlíme, kde my sami se na stavbě můžeme chovat lépe. Protože i tam je ohromný prostor. Nemusíte přece splachovat toalety nebo kropit komunikace proti prašnosti pitnou vodou. Nemusíte odebírat elektřinu ze sítě, můžete mít buňky s fotovoltaikou.

STAVEBNÍ SPOLEČNOST STEP, spol. s r. o.

Založena byla ve druhé polovině roku 1990. Provádí veškeré stavební práce na klíč, a to jak novostavby, tak i rekonstrukce. Za dobu své působnosti získala velké zkušenosti v oblasti celého stavebnictví a realitního trhu, od bytových a občanských staveb přes stavby průmyslové a inženýrské až po dopravní stavby. Jádrem společnosti tvoří zkušený tým stavebních inženýrů, techniků a řemeslníků. Hlavní zásadou je provádění všech stavebních prací v prvotřídní technické a technologické kvalitě, na vysoké estetické úrovni a v co nejkratších termínech. Společnost klade důraz na individuální přístup k potřebám investorů.



Máte?

Nemáme, zatím. Hledáme ale prostor, kde právě tyhle věci můžeme na našich stavbách zavádět. Mě k tomu nasměrovala i cesta na Expo do Dubaje, které bylo celé o udržitelnosti. Nicméně, jsme na začátku, stejně jako celé zelené stavebnictví. Jsme na té cestě a jsme přesvědčeni, že je správná. Možná mi chybí trochu větší podpora těch drobných, postupných kroků od státní legislativy. Protože myslím, že společnost je schopna je mnohem lépe a snáz přijmout než nějaké skokové změny. Navíc je podle mě naivní myslet si, že někdo přijme zákon a všechno se změní mávnutím kouzelného proutku.

Výrazným průmyslovým trendem posledních let, i s ohledem na dlouhodobě nedobrou situaci na pracovním trhu, je automatizace a robotizace. Nakoř se prosazuje i ve stavebnictví?

Pomalou, ale jistě. Ale asi to není tak, že budeme domy tisknout nebo nám je budou stavět roboti. Robotizace v individuální výstavbě není jednoduchá věc, každý chce mít originál. Trend vidím jinde a je zajímavé, že zase je svým způsobem spojen s ESG. A zase se prosazuje ze Skandinávie.

Moderní prefabrikace?

Přesně tak. Ve Skandinávii je krátká sezona, horší podmínky venku, a navíc nedostatek lidí na stavbách. Snaha o sociálně vstřícnější prostředí je přivedla k tomu, že stavbu přesunuli do hal. Existují projekty, kde celé byty jsou zkompletovány v hale a pak se do skeletu jen nasounou a zacvaknou. Takové velké lego. To vidím jako trend, k němuž značná část stavebnictví dojde možná relativně brzy i u nás. I my dnes na stavbách požíváme prefabrikovaná jádra, kde už je komplet všechno, i župan na háčku, když použiju mírnou nadsázku. Ale opravdu jen mírnou, protože na referenčním bytě jsme to přesně takto měli. Prefabrikované balkony, lodžie, výtahové šachty, to je už dnes vlastně standard. A hledají se další možnosti, osazují se panely s kompletními rozvody, což je vlastně po letech znovu doba, kdy někdo dělá vertikální prefabrikované prvky. To tu nikdo nedělal, česká panelová produkce vlastně zmizela, zůstaly jen ty, co dělali horizontální prvky. Ale je tu nová éra prefabrikace a je to určitě jedna z cest moderního stavebnictví, zvláště u staveb na zelené louce. Zrychluje a zlevňuje stavbu, což je požadavek investorů, minimalizuje hrubou práci v nestandardních podmínkách, snižuje potřebu lidské práce. A to je silný aspekt. Moderní doba přináší tak ohromnou konkurenci pracovních pozic a profesí, že stavebnictví láká stále méně. Ale zase to má výhodu – kdo se dnes pustí do studia stavařiny a kdo ji chce dělat, musí být srdcař. Zrovna zítra jdu na ČVUT, kde jsme tradičním partnerem jedné z akcí Fakulty stavební. Každým rokem tam pár desítek nových srdcařů najdu. Díky za ně! ■

PETR KARBAN

Výrok...



Foto: archiv ČMKOS

**„VLÁDA BY MĚLA VĚŘIT EKONOMICE,
MĚLA BY VĚŘIT LIDEM
A MĚLA BY TAKÉ LIDEM DÁT PENÍZE;“**

... ŘEKL ODBOROVÝ PŘEDÁK JOSEF STŘEDULA KRÁTCE
PO SVÉM ZNOVUZVOLENÍ DO ČELA ČMKOS V PONDĚLÍ
25. BŘEZNA PRO UDÁLOSTI ČESKÉ TELEVIZE.

**JOSEFE, DÍKY. JÁ DOSUD NEVĚDĚL,
ŽE SI PRO PENÍZE MÁM CHODIT
NA VLÁDU, FURT SI JE ZKOUŠÍM
VYDĚLAT.**

PETR KARBAN

Nákupní centra pod tlakem regulací

Nákupní centra v Česku navštíví ročně více než 300 milionů lidí a svým dosahem i naplňováním každodenních potřeb spoluobčanů jsou tak důležitou součástí infrastruktury měst i české ekonomiky. Asociace nákupních center ČR si klade za cíl kultivovat české retailové prostředí a vytvářet podmínky pro dialog na různých úrovních, od nájemců přes obchodní partnery, vládní instituce, investory až po širokou veřejnost. Členové naší asociace jsou často lídry ve svém oboru a mají nastavenou efektivní ESG politiku. Naplňování evropských „zelených“ norem a směrnic, které se na nás v posledních měsících hrnou, tak jdeme naproti dlouhodobě a přirozenou cestou. A chceme v tom pokračovat, pokud budou daná nařízení dávat smysl, což se bohužel ne vždy děje.

Nešťastnou ukázkou z poslední doby je například návrh směrnice o energetické náročnosti budov, která má zavést povinnost upravit 20 % stávajících parkovišť v nákupních centrech na nabíjecí stanice a kabelovou přípravu na dalších 50 %. Dokument byl předložen k prvnímu čtení na zasedání Evropského parlamentu v polovině března 2024 a ještě tentýž den schválen.

Podle našeho názoru může tento nedomyšlený a nepřipravený návrh vést k nepřiměřeným finančním nákladům a v konečném důsledku i ohrožit bezpečnost především podzemních parkovišť.

Proto se připojujeme k názoru organizace Euro-

pean Council of Shopping Places odmítajícímu extrémně ambiciózní cíle návrhu směrnice. Jsme toho názoru, že v ČR není potřeba dodatečné regulace v této oblasti.

Podle průzkumu společnosti Cushman & Wakefield má v současné době dobíjecí stanice zhruba 70 % nákupních center v Česku a jejich počet stále stoupá. Aktuální zkušenosti navíc ukazují na jejich minimální využívání, kdy se jedná o jednotky obsazených míst. Je v našem vlastním zájmu tyto počty případně navyšovat podle poptávky. Nedává proto smysl regulovat něco, co už je samoregulováno systémem poptávky a nabídky či specifiky každého nákupního centra.

Vždy se snažíme být součástí řešení a vítáme iniciativy vedoucí k celkové a dlouhodobé udržitelnosti. Je však důležité, aby reflektovaly stav a vývoj společnosti v čase. Jsme odpovědní z podstaty svého podnikání a nadbytečné regulace jsou zbytečné. Namísto toho hledíme vhodná a komplexní řešení pro daný čas a místo. ■

JAN KUBÍČEK,
předseda výkonného
výboru Asociace
nákupních center ČR



Foto: archiv HK ČR

Podnikatelé mohou být zase hrdí

Do voleb do Evropského parlamentu zbývá už jen několik málo týdnů. Kampaň pomalu, ale jistě nabírá na obrátkách a politici se předhánějí se svými sliby. Zároveň však přicházejí chvíle vhodné pro bilancování a hodnocení toho, co se povedlo a co si naopak v dalším mandátu vyžádá reparát. Už dříve jsem oznámila, že v letošních volbách kandidovat nebudu a v červenci lavice Evropského parlamentu po deseti letech opustím. O to vážněji přistupuji k reflexi a těším se na zpětnou vazbu, kterou jsem od kohokoliv připravena vyslechnout. Do politiky jsem přišla z byznysu a často o sobě říkám, že v duši zůstanu podnikatelkou, ať budu dělat cokoliv. Nastavení mysli v mém případě jednoduše zresetovat nejde.

Podnikatelé jsou ti, kdo v Evropě vytváří pracovní místa. Kdo přináší prosperitu a často i zásadní inovace. Málokdy však u politiků nachází zastání a dlouho je nikdo neposlouchal a jejich problémy neřešil. Za posledních deset let se situace změnila a troufám si tvrdit, že k tomu přispěl i Evropský parlament.

Od roku 2020 předsedám skupině pro malé a střední podniky, která propojuje poslance napříč

politickými skupinami. Pravidelně diskutujeme s odbornou a laickou veřejností a společně hledáme řešení. K našim každodenním tématům v uplynulých letech patřil zejména lepší přístup k přímé hospodářské podpoře a financování EU, funkční jednotný trh bez překážek a se stabilním a předvídatelným regulačním prostředím nebo více možností vstupovat do výběrových řízení na veřejné zakázky.

Velký kus práce ve prospěch malých a středních podnikatelů a zlepšení obecného povědomí o tom, jak zásadní postavení mají pro evropskou ekonomiku, „odkopali“ v Evropském parlamentu liberálové. Tedy politická rodina, ke které jsem za svého působení v europarlamentu patřila a jejíž hodnoty jsem vyznávala a upřímně obhajovala. V Renew Europe jsem založila akční skupinu pro malé a střední podniky (SME Taskforce) a naše poslání bylo od začátku jasné: naslouchat potřebám malých a středních podniků, stavět se za jejich zájmy a následně usměrňovat konkrétní legislativu tak, aby evropští malí a střední podnikatelé dokázali plně rozvíjet svůj obrovský potenciál. Bez toho totiž může Evropa zapomenout na stoprocentní

oživení své ekonomiky po covidové pandemii či stále trvající ruské agresi na Ukrajině, na sebevědomé vystupování vůči USA a dalším silným světovým ekonomikám nebo na úspěch tzv. zelené a digitální tranzice.

Na stránkách Komory jsem čtenáře mnohokrát seznamovala s konkrétními kroky, které jsme s liberály v Evropském parlamentu ve prospěch malého a středního podnikání udělali. Namátkově zmiňme naši stopu v programu InvestEU zaměřujícího se na udržitelné investice, inovace a vytváření pracovních míst v Evropě, dále ve

výzkumném a inovačním rámcovém programu Horizon Europe, balíčku úlev pro malé a střední podniky SME Relief Package, nástroji pro oživení a odolnost evropské ekonomiky, či v regulaci online zprostředkovatelů a platform. Vydali jsme několik studií a přiměli Evropskou komisi, aby každý rok veřejně obhajovala svá rozhodnutí, která přijala vůči malým a středním podnikům.

Posledních pět let nebylo lehkých, malí a střední podnikatelé by mohli vyprávět, ale povedlo se nastartovat změny. Podnikatelé mohou být konečně

opět hrdí na to, že podnikají právě v Evropě. A to přece není vůbec málo. ■

MARTINA DLABAJOVÁ,
poslankyně Evropského
parlamentu



Foto: archiv poslankyně kanceláře Martiny Dlabajové

Dřevo je klíč k udržitelné budoucnosti

Stavební průmysl se chystá na přelomový zlom spojený s větším procentem realizovaných dřevostavb a staveb s větším podílem použitého dřeva jako stavebního materiálu. Tento zlom je podpořený schválenou směrnicí Evropské komise EPBD4, jejíž aplikací by se stávající stav měl změnit. Bohužel český průmysl upřednostňoval jiné zavedené způsoby ve stavebnictví a dřevo jako stavební materiál odsunul až na samý okraj zájmu. Toto se ovšem mění.

Stávající požární a bezpečnostní předpisy pro stavbu dřevostavb jsou nevyhovující a neumožňují stavět budovy a domy vyšší než 12 metrů. Změna těchto norem, která by umožnila větší využití dřevostavb, je jedním z hlavních úkolů nově vzniklé Sekce dřevozpracujícího průmyslu při Hospodářské komoře ČR. Již byly v této věci započaty první úkony a proběhla první jednání na půdě generálního ředitelství Hasičského záchranného sboru.

V této situaci zaspala státní správa a je smutné, že k této problematice máme málo fundovaných odborníků. Rádi bychom na znění těchto předpisů spolupracovali s týmem pracovníků UCEEB pod vedením doc. Petra Kuklíka.

Věříme, že úpravou těchto norem se zvýší společenská poptávka po dřevostavbách. V okolních zemích je běžným jevem výstavba dřevostavb nebo staveb s maximálním využitím dřeva v občanském i státním sektoru (například školy, školky, budovy úřadů a státních institucí nebo nemocnic).

Dřevo jako stavební materiál na sebe váže CO₂, a tím snižuje uhlíkovou stopu, takže je jedním z mála dobrých příkladů použití Green Dealu v praxi. Zde jsme opravdu na začátku a čeká nás dlouhá cesta s vysvětlováním a bouráním zavedených mýtů jak u úředníků, tak u zákazníků. Je třeba si uvědomit, že tyto stavby zůstanou ve velké části hybridní. Tudiž klasické stavební materiály

jako beton a ocel nezmizí, ale bude se výrazně snižovat jejich podíl. Vzhledem ke skutečnosti, že nemáme dřevostavby vyšší než 12 metrů, je třeba postupovat s velkou rozvahou a uvážením a hned se nepouštět do staveb převyšujících výrazně tuto výšku. Vidíme velký potenciál ve výstavbě rodinných domů, které jsou nízkoenergetické a šetrné ke svému okolí a přírodě. Je třeba, aby se toto stalo prioritní věcí státu. ■

JAN MATĚJÍČEK,
předseda Sekce
dřevozpracujícího
průmyslu



Foto: archiv HK ČR

Čínská dominance

Čína je schopna je postavit za třetinu času potřebného v jiných zemích. Co? Továrna na elektromobily. Alespoň podle dat Goldman Sachs. Tím to ale nekončí. Továrna na baterie bude stát v USA o 80 % více než v Číně. Přesto USA masivně investují do výroby a vývoje baterií, protože ví, že tohle musí dohnat. Podle odhadů se USA podaří díky investicím získat alespoň soběstačnost ve výrobě baterií. Ale v produkci lithia zdaleka ne.

Financial Times ukazuje další příklady, jak čínské firmy zabývající se čistými technologiemi představují obrovskou konkurenční hrozbu pro západní výrobní odvětví, včetně starších výrobců automobilů a energetických gigantů.

Co říkají čísla? Čína má například 80 % ze všech fází výroby solárních panelů a 60 % větrných turbín a baterií pro elektromobily. V případě některých materiálů používaných v bateriích a specializovanějších výrobcích se podíl Číny na trhu blíží 100 %.

Čína je hlavním producentem alespoň jedné fáze dodavatelského řetězce 35 z 54 nerostných surovin, které jsou pro USA považovány za kritické. Například galium. Ten USA využívají ve vojenském, včetně protiraketové obrany nové generace a radarových systémů. Čína je přitom odpovědná za 98 % světových dodávek. Nebo grafit. Ten se používá v anodách v lithiumiontové baterii. Čína má podíl na zpracování 70 %.

A ještě jeden pohled na Čínu. Šéf Mercedes-Benz Ola Källenius vyzval Brusel, aby snížil cla na elektromobily dovážené z Číny. Paradoxně v době, kdy Evropská komise zvažuje zvýšení dovozních cel. Důvod pro snížení cel? Říká, že větší konkurence z Číny by evropské automobilky dotlačila inovovat a vyrábět lepší, levnější auta. Volání po konkurenci je v zásadě správné.

Někdy je potřeba ale sledovat peníze. Zvýšení cel v EU pravděpodobně vyvolá protiopatření ze strany Číny. No, a to se nebude líbit právě například Mercedes-Benz, který prodává v Číně

více než třetinu svých aut. A třeba Volkswagenu 40 %. Čínské automobilky Geely a SAIC, které ovládá čínský stát, vlastní pětinu akcií společnosti Mercedes-Benz.

Mimochodem, v současné době podléhají čínské elektromobily při dovozu do EU 10% clu. Evropské automobilky platí při vývozu do Číny 15 procent. Proto se taky většina německých modelů prodávaných v Číně vyrábí přímo v Číně. ■

DAVID NAVRÁTIL,
hlavní ekonom
České spořitelny



Foto: archiv ČS



Za obchodem do zahraničí: Objevte Ameriku!

V nedávno uvedené televizní pohádce se chudý pastýř těší, že si vydělá peníze na cestu do Ameriky, kde plánuje začít nový život. Nakonec zůstane doma kvůli lásce ke krásné šlechtičně. Možná že kdyby žil doopravdy, mohl zkusit s Amerikou alespoň obchodovat. Využil by její příležitosti, přesto by se se svou láskou loučit nemusel. Ať už jsou vaše pohnutky jakékoliv, nezkusíte to také?

Začíná další díl našeho seriálu Za obchodem do zahraničí. Jako tradičně věcné informace citujeme ze souhrnných teritoriálních informací, které připravuje Ministerstvo zahraničních věcí a publikuje je podnikatelský portál Businessinfo.cz. Ve středověku o její existenci nikdo v naší civilizaci neměl tušení, dnes se po celém světě nenajde snad nikdo, kdo by o Americe neslyšel. A nikdo nepochybuje o tom, že jde o lukrativní trh. Jenže jak něj prorazit, když je tak velký, vyspělý – a chce se na něj dostat skoro každý? Jde to, když máte dostatečně atraktivní, inovativní a hlavně kvalitní

produkt za zajímavou cenu. A také zdravé sebevědomí. Potvrzuje to český velvyslanec v USA Miloslav Stašek: „Trh USA je mimořádně silný a kompetitivní, což přináší příležitosti i rizika. Jde o trh, na kterém se uplatní obvykle jen špičky ve svých oborech. Důležité jsou i dostatečně kvalitní a rychlé poprodejní služby. Zásadní bývá znalost prostředí, včetně právních předpisů a omezení, a to i na úrovni jednotlivých států. Větší šanci prorazit má ekonomicky stabilní subjekt.“

Na portále Businessinfo.cz se dočteme, že americká zahraniční politika má globální charakter,

USA zastává klíčovou roli v řadě mezinárodních otázek. Spojené státy americké zůstávají jedinou světovou supervelmocí s nezpochybnitelným vlivem v oblasti mezinárodněpolitické, vojenské a ekonomické. Ekonomická síla USA je bezprecedentní, hospodářství země produkuje bezmála čtvrtinu světového bohatství a americký dolar je oficiální světová rezervní měna. Vojensky zůstává USA jedinou supervelmocí na světě i díky rekordně velké námořní flotile, která umožňuje americkou vojenskou přítomnost kdekoli na zeměkouli.



USA je členem nejvýznamnějších světových organizací – například patří mezi zakládající členy Organizace spojených národů (OSN) a mezi pět stálých členů Rady bezpečnosti OSN. Je také členem G8, G-20, Organizace pro hospodářskou spolupráci a rozvoj, členem NATO či Mezinárodního měnového fondu. Členství v těchto organizacích napomáhá USA prosazovat své zahraničně politické zájmy a spolupracovat s ostatními mezinárodními aktéry při řešení globálních otázek. Současná americká zahraniční politika reaguje na dynamicky se měnící mezinárodní prostředí, které po období jasného unipolárního systému charakterizuje nově i vzestup dalších mocností, jako je zejména Čína. Do zahraniční politiky USA zasahují ale také nová témata, jako jsou změna klimatu či kybernetické hrozby. Ve vztahu k Evropě klade současná americká administrativa důraz na transatlantickou vazbu, a to zejména s ohledem na současnou krizi na Ukrajině. Podle českého velvyslance v USA právě v důsledku válečného konfliktu došlo ke zvýšené poptávce po určitých produktech, jako jsou zbraně, obranné technologie apod. Významnou roli sehrál také energetický sektor. Export LNG z USA do zemí EU se značně zvýšil a hraje důležitou roli v rámci energetické bezpečnosti řady evropských zemí.

Jaký je oficiální jazyk USA?

Spojené státy jsou třetím nejlidnatějším státem vůbec a tvoří přibližně 4,25 % z celkového počtu obyvatel světa. Populace je rozmanitá, převažují běloši ze zhruba 57 %, Afroameričané tvoří 12,1 %, Asiaté 5,9 %, Indiáni 1,3 %. Tyto údaje zahrnují také 18,5 % obyvatel, kteří se považují za jednu z těchto skupin a zároveň za Hispánce nebo Latinoameričany, obyvatelstvo hispánského původu se totiž hlásí k jakékoli rase. Nejrychleji rostoucí skupinou jsou Hispánci a Asiaté. Zajímavé je, že 4,1 % obyvatel se považuje za příslušníky dvou nebo více ras.

Nesmíme zapomenout, že důležitou roli v americké společnosti hraje náboženství. Převládá křesťanství, k němuž se dle různých zdrojů hlásí 65–70 % populace, v rámci křesťanství pak dominují protestanté.

A teď kvízová otázka. Pozor, je to chyták. Jaký je oficiální jazyk USA? Na federální úrovni žádný! Nejrozšířenějším jazykem je ale samozřejmě angličtina (78 %), následovaná španělštinou (13 %).

USA není jeden stát

Každý školák ví, že USA je federace složená z padesáti různých států – a každý má samozřejmě svá specifika, což je potřeba zohlednit i při vstupování na americký trh. „Na rozdíl mezi jednotlivými státy USA se často zapomíná. Je potřeba si uvědomit historický vývoj Spojených států. Východní pobřeží obchoduje s Evropou již od 17. století. Oproti západnímu pobřeží je zde vazba na starý kontinent daleko užší. To je samozřejmě také dáno geografickou blízkostí. Odhaduje se, že 80 % americké populace žije na východní polovině USA. Řada příležitostí pro české firmy se tak může skrývat právě v místech, které na první pohled nepřitahují tolik pozornosti,“ popisuje velvyslanec Stašek.

V loňském roce podle něj nejrychleji rostly ekonomiky států Tennessee a New Hampshire, oba státy zaznamenaly nárůst o 8,5 %. „Na druhé straně jsou tu velké státy jako Kalifornie, jejíž ekonomika je srovnatelná s ekonomikou celého Japonska. Hlavními sektory jsou technologický průmysl a inovace. V Silicon Valley a okolí se často setkáte s méně formálním přístupem k jednání. Významnou roli hraje Texas, který je energetickým centrem USA. Osobní vztah je pro Texasany důležitý a hraje v obchodě nemalou roli. New York je vnímán jako finanční centrum Ameriky, odkud proudí krev do žil amerického byznysu v jednotlivých státech. Jednání jsou rychlá a intenzivní. Rychlost a schopnost přizpůsobit se změnám je klíčová,“ pokračuje.

Co mohou Češi nabídnout

I vzhledem k současné geopolitické situaci je USA pro Česko zásadně důležitým trhem. Mimo Evropu jde pro nás o vůbec nejvýznamnější exportní destinaci a vzájemná obchodní výměna se stále zvyšuje. Celkový obrat obchodní výměny za rok 2022 dosáhl rekordních 287,5 mld. Kč. Vývoz z ČR do USA činil 143,46 mld. Kč a dovoz do ČR z USA 144,13 mld. Kč. To znamená prakticky vyrovnanou obchodní bilanci. „Nárůst sledujeme posledních deset let a souvisí s celou řadou faktorů, podnikatelskou aktivitou v obou zemích, vzájemným prohlubováním vztahů, vytvářením podmínek pro obchod a investice, a může být i odrazem stabilního a předvídatelného prostředí v obou zemích. Pouze v roce 2020 došlo k mírnému poklesu v důsledku epidemie covidu. I tak můžeme konstatovat, že hodnota českého exportu do USA vzrostla mezi lety 2010 a 2021 více než dvojnásobně,“ pochvaluje si Stašek. „Spojené státy nabízejí podnikatelsky příznivé a stabilní prostředí. Uplatnění na tomto trhu může otevírat dveře i na dalších trzích, a to i v partnerství

s americkými subjekty. Zajímavý rozvoj zažívají i české investice v USA. Na americkém trhu působí kolem stovky českých společností a jejich počet stále roste. V nedávné době došlo například k několika významným investicím českého obranného průmyslu v Americe, mám na mysli Czechoslovak Group či CZ Colt," dodává Stašek.

Nejčastěji se z ČR do USA vyvážejí například telekomunikační nebo nahrávací zařízení, přístroje k automatickému zpracování dat, pneumatiky či stroje. Ze Států k nám naopak nejčastěji proudí ropné produkty, automobily, zkapalněný zemní plyn, ale také stroje a výpočetní technika.

A v kterých oborech se české firmy mohou ještě prosadit? Například v infrastruktuře, protože

USA). Prezident Joe Biden stanovil cíl dosažení uhlíkové neutrality v USA v roce 2050.

Velmi slibným odvětvím je i strojírenský průmysl. Spojené státy jsou nadále druhým největším světovým trhem se strojírenskými produkty a zároveň druhým největším průmyslovým výrobcem po Číně. Již před pandemií se americká administrativa snažila kombinací daňových, obchodních a regulačních opatření vytvořit podnikatelské prostředí vstřícné pro návrat a další expanzi výrobních společností na území Spojených států. Poptávku po strojních zařízeních a technologiích pokrývají z šedesáti procent dovozy. Poptávka po strojních zařízeních bude závislá na vývojových trendech v jednotlivých výrobních sektorech.

tových a nutričních vlastností, což svědčí o zjevném potenciálu. Pokud jde o potravinové doplňky, poptávka roste nejen po klasických sportovních doplncích (vitaminy, minerály, proteiny), ale i po produktech s avizovaným pozitivním dopadem na imunitu.

Nejdřív práce, pak zábava, říká se. A co to spojit? Dynamicky se totiž v USA rozvíjí zábavní průmysl, jehož herní branže se stává ekonomickým gigantem. Roli v tom sehrála i pandemie covidu, kdy videohry přetvořily způsob interakce se světem. Díky tomu obor zaznamenal rekordní zisky i výdaje a videohry se staly jednou z nejstabilnějších kategorií růstu co do oblíbenosti a investic. Spojené státy mají také nejrozsáhlejší zastoupení



masivní investice do ní jsou pro americkou administrativu jednou z hlavních priorit. Kromě řešení přetížených dopravních koridorů se očekávají i rozvoj nových technologií, které mají aspekt ekonomický, ekologický a bezpečnostní. Právě tato oblast by mohla být šancí pro uplatnění českých firem na zdejšímu trhu. Na bezpečné a udržitelné silnice, mosty a letiště by měla být vynaložena přinejmenším stejná částka jako na boj s pandemií covidu-19. Důležitá je přestavba rozpadajících se silnic a mostů, podpora stárnoucí vodní infrastruktury a rozšiřování širokopásmového připojení ve venkovských oblastech.

Zajímavý je i energetický průmysl. Hospodářské oživení i nové cíle v oblasti energetiky vytvářejí zajímavý mix příležitostí, jakkoliv stále zřetelnější je akcent na posilování domácí průmyslové základny v souladu s principem „Buy American“. V roce 2021 se Spojené státy opět připojily k Pařížské klimatické dohodě, vláda zmrazila nové kontrakty na těžbu ropy a zemního plynu a výrazně akcentuje vytváření nových pracovních míst v čisté energetice (pochopitelně primárně na území

Určitě lze očekávat přiblížení výroby místnímu zákazníkovi (tedy lokalizace výroby), at již z důvodu hrozby výpadků v rámci subdodavatelských řetězců, či z důvodu obavy z eskalace obchodních válek a s tím souvisejícím zaváděním dovozních tarifů. Vynechat nesmíme ani zemědělství a potravinářský průmysl. Podobně jako v jiných částech světa i v Americe pandemie zásadně akcelerovala růst segmentů zdravé výživy a potravinových doplňků. Hnací silou je poptávka spotřebitelů po zdravějším způsobu života a stravování. Mezi zásadní důvody patří kromě koronaviru dlouhodobě i neúspěšný boj s obezitou nebo kardiovaskulární choroby a další civilizační neduhy. Když k tomu přičteme ještě relativně nákladný systém zdravotní péče, jsou Američané donuceni nejen trendem, ale i z praktického hlediska k většímu důrazu na prevenci. Ze segmentu zdravé výživy je tak vhodné zmínit výrobky čisté na bázi rostlinných surovin (tzv. plant-based), tedy rostlinné alternativy např. masných či mléčných produktů. Na růst poptávky již reagovala řada globálních výrobců masivními investicemi do vývoje a zlepšování chu-

v tomto oboru v počtu zaměstnanců. Největším tahounem se v poslední době stávají mobilní hry. Rostoucí trend herního průmyslu může být ale také odrazem vývoje, jenž začal již před samotnou pandemií, která jej dále akcelerovala. A v neposlední řadě musíme zmínit i kosmické technologie a chytrou mobilitu, což jsou témata, na která se zaměřila i nedávná lednová podnikatelská a vědecká mise ministra dopravy Martina Kupky. Jednalo se o historicky největší podnikatelskou misi z ČR do USA, která proběhla v součinnosti s HK ČR a které jsme se podrobně věnovali v minulém vydání Komory. Podle velvyslance Miloslava Staška ale rozhodně nešlo o misi poslední: „Na začátek dubna jsme naplánovali i podnikatelskou cestu v oblasti environmentálních technologií a na přelomu dubna a května proběhne velká podnikatelská mise do USA a Kanady při příležitosti pracovní návštěvy ministra průmyslu a obchodu Jozefa Síkeley. Ta bude zaměřena primárně zaměřena na start-upy, scale-upy a inovativní firmy z oblasti ICT a technologických řešení, dále smart manufacturing a bio/health tech. V dubnu proběhne pro

české vystavovatele konference Craft Brewers Conference & BrewExpo America 2024 v Las Vegas. České pivo je v USA velký pojem. V červnu se pak koná VINEXPO New York 2024, kde se představí i české a moravské vinařství. Zaměřením výše uvedených misí hodně napovídá o perspektivách pro české firmy.“

Davidové mezi Goliáši

Že vás Státy lákají, ale máte pocit, že oproti obchodním gigantům, které si s Amerikou spojujeme, nemáte šanci? Nevzdávejte se. Právě malé a střední podniky mohou operovat v oblastech, kam se obrovské firmy (třeba právě kvůli své mohutnosti) nevejdou. Před časem o tom v příloze deníku E15 a týdeníku Euro „Český export“ psal někdejší



obchodní rada ve Washingtonu Tomáš Hart: „Pro svoji velikost se (velké firmy) také někdy rozhodnou se nějakému trhu raději nevěnovat, protože jim přijde příliš malý a slibuje menší zisk, než po nich chtějí jejich akcionáři. V mnoha oborech se tak stále objevují tržní příležitosti, které se snaží zaplnit malé a střední firmy. Díky svojí energii, rychlému rozhodování a osobnímu kontaktu se zákazníkem se jim daří dlouhodobě nejen přežít, ale také se rozvíjet a růst. Důležitou roli nejen při kontaktu se zákazníky uvnitř Spojených států hraje geografie. S výjimkou metropolit, jako jsou New York, Chicago nebo Los Angeles, je průměrná hustota osídlení mnohonásobně menší, než na jakou jsme zvyklí v Evropě. Dostat se fyzicky ke všem zákazníkům je proto logisticky velice náročné a drahé a velké firmy nebo maloobchodní řetězce se často celým oblastem vyhýbají. Lidé tam ale pořád potřebují nakupovat, a tak je i tam prostor pro malé firmy a distributory, kteří tak dokážou úspěšně existovat i po desetiletí.“ Ačkoli uvedená citace pochází z října roku 2015, stále je aktuální. Pomocť českým firmám prosadit se na americkém trhu může právě české velvyslanectví. „Využíváme

nástroje ekonomické diplomacie, jako jsou obchodní mise, workshopy, matchmakingové semináře, tematická fóra, účasti na veletrzích apod. Podle možností se snažíme propojovat naše firmy i s americkou vládou a byznysem a obchodními asociacemi. Důležitá je i práce na úrovni regionů a v některých případech i okresů a municipalit. Snažíme se podporovat obchod a dobré jméno Česka i v širším kontextu našich aktivit, v rámci posilování politických vztahů s představiteli federálních a státních institucí,“ vyjmenovává velvyslanec Stašek.

Jak zaujmout a uspět

Při obchodním jednání přísně platí „čas jsou peníze“. Schůzky obvykle trvají 30 až 60 minut,



mají jasný program a vyžaduje se dochvilnost. Američané jdou při nich rovnou k věci, osobní rovině se věnují jen minimálně. Nemají rádi neupřímnost a doslova nesnášejí pomalost. Naopak dobrý dojem udělá pozitivní přístup a snaha vše řešit okamžitě. Portál Businessinfo.cz upozorňuje, že Američané jsou nesmírně rychlí a velmi přímočaří, mají rádi jasnou strukturu nabídky a následných dohod. Nemají v oblibě lidi, pro které něco není možné a otálejí s řešením problému. Firmy, které chtějí zabodovat, by měly pamatovat na to, že určitě také není vhodné USA kritizovat a je třeba pamatovat na úctu k formálním autoritám, jako jsou církev, policie, armáda nebo hasiči. Je krajně nevhodné na tato témata jakkoli žertovat. Jak je ale vidět, stále více českých firem se těchto pravidel drží, a tak jsou na americkém trhu velmi aktivní. „Některé společnosti slaví úspěch v oblastech jako software a technologie, dále také specializované strojírenství nebo zdravotnictví. Od nedávné doby je také zaznamenán trend, kdy české firmy prostřednictvím akvizic vstupují na americký trh a rozhodně



ZÁKLADNÍ ÚDAJE

Hlavní město	Washington, D.C.
Počet obyvatel	334,80 mil.
Jazyk	angličtina, rozšířená také španělština
Náboženství	protestanti (největší skupina)
Státní zřízení	federativní prezidentská republika
Hlava státu	Joe Biden
Hlava vlády	Joe Biden
Název měny	Americký dolar (USD)
Cestování	
Časový posun	-6 hodin (východní pobřeží), část roku -5
Kontakty ZÚ	
Velvyslanec	Ing. Miloslav Stašek
Ekonomický úsek	Mgr. Jan Hladík
Konzulární úsek	Dagmar Minaříková
CzechTrade	Pavel Eichner
CzechInvest	Matěj Zahradník, Anna Hight
Ekonomika	
Nominální HDP (mld. USD)	25 464,00
Hospodářský růst (%)	2,10
Inflace (%)	7,99
Nezaměstnanost (%)	3,64

Zdroj: Businessinfo.cz

se nejedná o nezanedbatelná čísla. Americký trh je obrovský a velmi rozmanitý. Potenciál českých firem lze určitě ještě dále rozvíjet. Důležité je mít skvělou marketingovou strategii. Náklady v USA jsou vysoké. Dobře vybrat region, ve kterém česká firma na americký trh vstoupí, může být klíčové,“ uzavírá velvyslanec Miloslav Stašek.

DANIEL MRÁZEK

S America Tours od Aljašky po Ohňovou zemi

Se zakladatelem firmy America Tours Michalem Kuželem jsme si povídali o zatmění Slunce, motorkách i vltavínech.



Foto: America Tours

Začneme tradiční otázkou. Jak byste vaši firmu charakterizoval a čím se lišíte od konkurence?

Většina cestovních kanceláří nabízí hlavně pobyty. To umíme také, ale naši hlavní nabídkou jsou poznávací zájezdy. Máme tři skupiny produktů. Tou první jsou poznávací zájezdy do téměř všech zemí amerického kontinentu, kromě Kolumbie, Surinamu a Kuby – ale všude tam jsme schopni zájezdy také zařídit, pokud by si klient přál. Vždy se zákazníkům snažíme doporučit to, o čem víme, že by se jim líbilo, aby si cestu opravdu užili. Naší velkou výhodou je dokonalá znalost nabízených destinací – asi i to nás odlišuje od konkurence. V každé zemi si pečlivě vybíráme spolehlivé partnery pro realizaci zájezdů.

A kromě běžných zájezdů?

To jsou takzvané individuální zájezdy, které tvoří stále větší část našeho portfolia. Od covidu jejich počet stoupá. Dnes je stále častější, že se domluví parta kamarádů a přijdou za námi, abychom jim naplánovali zájezd do Ameriky. A my jim ušijeme zájezd na míru podle toho, co chtějí vidět a jaký na to mají rozpočet.

A třetí skupina zájezdů?

To jsou zájezdy pro různé firmy nebo kolektivy: výjezdní zasedání, veletrhy či zájezdy uměleckých těles od filharmonii po dětské soubory. S tím máme bohaté zkušenosti. Zejména dětem se vždycky snažíme nabídnout takový program, aby cestou i něco poznaly, aby z Ameriky nevi-

děly jen koncertní sál, fastfoodové restaurace a hotel.

Hodně jezdíte zejména do USA, je to tak?

Ano, o USA mají klienti zdaleka největší zájem. Na druhém místě je Kanada a třetí je Kostarika.

Opravdu Kostarika?

Ta země je moc krásná a velmi bezpečná. Všude je tam blízko, můžete si půjčit auto a objednat všechny. Je to úplně fantastická země.

Jak dlouho už vozíte klienty za Velkou louží?

Už od roku 1991, takže letos slavíme 33 let. Já jsem původem geolog, zajímal jsem se o tectiky a vltavíny, a tak se mi podařilo dostat na konferenci do USA už těsně před revolucí a pak i po ní. Tehdy cestovky vozily lidi na nákupy do Německa a Rakouska a my s kamarádem jsme si řekli, že to takhle dělat nechceme. Tehdy tam skoro nikdo zájezdy nedělal. Proto jsme si založili cestovní kancelář přímo zaměřenou na Ameriku – a funguje to.

Co klientům umíte nabídnout?

My se vždycky snažíme ukázat lidem co nejvíce, jak známá místa, tak skutečnou tvář dané země. Protože destinace známe osobně, víme, co opravdu stojí za vidění. Třeba v Kalifornii máme v základní ceně zájezdu i návštěvu filmových studií v Los Angeles. Myslím, že některé věci by člověk vidět měl, když už je v Americe. A naopak jsme schopni klientům vysvětlit, že některé věci nejsou reálné, že se nedají stihnout, nebo nestojí za to.

Zajistíte zákazníkovi i půjčení auta?

Samozřejmě. Auto, motorka nebo camperhome, to není problém.

Takže si u vás můžu dojednat půjčení Harleye a vyrazit na svoji bezstarostnou jízdu?

To opravdu děláme. Spolupracujeme se společností Eagle Rider, a půjčení konkrétního typu Harleye není problém domluvit. Takže zájezdy si u nás objednávají i party motorkářů. My je dovezeme do Kalifornie a tam už na ně čekají připravené „mašiny“. Zajistíme jim i doprovodné vozidlo, pokud si to přejí.

Motorkáři, dětské soubory... Máte opravdu širokou klientelu.

Je to tak. Naší specialitou je to, čemu říkáme „Carnegie turistika“ – zájezdy na koncerty českých umělců do Carnegie Hall v New Yorku. O ty je velký zájem. Klienti si navíc užijí ubytování v hotelu Marriott na Times Square. Nebo máme zájezd úplně jiného druhu. V Texasu bude letos v dubnu zatmění Slunce a my pořádáme zájezd právě na ně. A když už budeme v Texasu, tak klienty vezmeme i do Dallasu, San Antonia, hlavního města Austinu, a do Houstonu, včetně návštěvy kosmického střediska.

To zní opravdu lákavě. Kde vás zájemci o cestování po Americe mohou najít?

Jednak na internetu na adrese www.americatours.cz. A naše zákazníci rádi uvítáme i na kamenných pobočkách v Liberci, kde sídlíme, nebo v Praze v Ječné ulici. ■

JAKUB JUKE

Starobylá Olomouc a káva jdou k sobě skvěle dohromady. V poslední dekádě zažila metropole Hané kavářský boom, jenž zrodil desítky nových podniků, které dodávají městu pohodový esprit a nezbytné doušky životní energie.



MĚSTO PROVONĚNÉ KÁVOU

Chcete znát tajemství? Aby ne. Tak vězte, že když se na Horním i Dolním náměstí postavíte kamkoliv, vždy uvidíte nejméně dvě kavárny. Klidně si to vyzkoušejte, ale počítejte s tím, že přitom pravděpodobně dostanete neodbytnou chuť některou z nich navštívit. Než tak ovšem učiníte, vydejte se na procházku i do okolních uliček a na hlavní třídy, kde objevíte spoustu dalších kaváren.

Při volbě bude nejlepší, když se necháte vést intuicí a vlastními chutěmi. Nebo se nechte nasměrovat následujícími řádky, vybere si určitě každý. K Hornímu náměstí patří tradiční kavárny s mnohaletou historií a teplou kuchyní (**CAFFÈ OPERA, CAFÉ MAHLER, CAFÉ CAESAR**). Pokud preferujete moderní a stylové interiéry, uspokojí vás návštěva **CAFÉ NEW ONE, LONG STORY SHORT, TELEGRAPH, CAFFÈ TRIESTE** nebo **KAFEC** ve Vile Primavesi s výhledem do korun stromů. Pak jsou tu neformální a útulné **KAFE JAK LUSK** nebo **CAFÉ NA CUCKY** či kavárny

s polstrovanými boxy a dostatkem místa, které se těší oblibě u mladších (**CROSSCAFE A COFFEE LIBRARY**). Jejich protiváhou jsou titěrné kavárničky (**JAZZ FRESH CAFÉ**) se třemi stoly, kde vás už po pár návštěvách budou vítat otázkou: „Jako obvykle?“ Pokud stále spěcháte, zaskočte na vteřinku do **KAFE NA ROHU**, hledáte-li však romantiku, kde si zamilované páry dlouze hledí do očí, zamířte do **CAFÉ LA FÉE** s atmosférou Francie nebo do **MISS SOPHIE'S** se zahrádkami ve vnitrobloku. Jestli hledáte něco speciálního, je tu pro vás **KAVÁRNA ODE** sester františkánek s estonskými specialitami a výhledem z městských hradeb, **LEVANDULOVÉ BISTRO** nebo sociální podnik **NAŠE CAFÉ** s obsluhou, která prožívá životní restart. A pro fajnšmekry jsou tu lokální pražírny **HENRI, KAFE KODÓ** nebo **KIKAFE**, ta království nebeské vůně, kde se rodí kouzelná tmavá zrnka, jež si můžete odvézt domů nebo si tu čerstvě upraženou kávu necháte rovnou připravit. Olomouc je zkrátka město provoněné kávou, tak se nechte pozvat.



tourism.olomouc.eu
infocentrum@olomouc.eu, 585 513 385



Využijte kartu
olomouregioncard.cz
a hodně ušetříte!





Hudba i konvence
mají rozhybat
cestovní ruch v Česku

Trendem je niche turismus

Počet turistů se v loňském roce dostal na předcovidová čísla – v Česku se v loňském roce ubytovalo v hromadných ubytovacích zařízeních téměř 10 milionů zahraničních turistů (43,3 % z celkového počtu). Dalšíh bezmála 12,5 milionů hostů tvořili čeští občané (56,7 %), kteří se rozhodli strávit dovolenou v některém ze zdejších ubytovacích zařízení. Celkově tak počet turistů, kteří do Česka zamířili, loni přesáhl 22 milionů, meziročně více o 13,5 %. V celkových datech se tak cestovní ruch dostává opět na čísla před pandemií. Postupně se také obrací podíl českých a zahraničních turistů. Přesto turistický ruch hledá nové impulzy. Možnou cestu ukazují dva příklady.

Klasická hudba patří v rámci kulturního turismu mezi jedny z prioritních témat České centrály cestovního ruchu – CzechTourism, a to i v souvislosti s Rokem české hudby. Letošní ročník s magickou čtyřkou na konci nabídne unikátní příležitost zviditelnit v této oblasti Česko po celém

světě. CzechTourism má připravenou celou řadu aktivit, jejichž prostřednictvím představí světu naši zemi jako hudební velmoc.

Klasická hudba je relativně specifický segment a aktuálně patří mezi ty, o které je ze strany turistů napříč celým světem značný zájem. Čím dál tím

víc se totiž rozvíjí niche turismus, tedy cestovní ruch, při kterém se návštěvníci zaměřují na určité výklenkové a opravdu specifické téma. Chtějí se v něm co nejvíc vzdělat a maximálně autenticky ho prožít. Právě to je typické pro klasickou hudbu spojenou často s bonitní klientelou ve věku 50+.



ruchu – CzechTourism František Reismüller. Česko je sice malá země, ale v oblasti klasické hudby patří ke světovým velmocím. Ať už jde o hudební tradice, počet světově známých a uznávaných skladatelů a interpretů nebo festivalů a koncertů hudební klasiky. Vyznavači tohoto žánru po celém světě vědí, že když se někde objeví značka Petrof nebo Amati, mohou se těšit na hudební nástroje nejvyšší kvality.

„K oslavám Roku české hudby se připojují festivaly napříč republikou a kalendářním rokem. Připomínají českou hudbu nejen prostřednictvím tvůrce 19. století, ale i skladatelských osobností současné hudby a interpretů, kteří šíří dobré jméno Česka v zahraničí,“ říká prezident Asociace hudebních festivalů a ředitel festivalu Pražské jaro Pavel Trojan a dodává: „Pražské jaro tak pozvalo Berlínské filharmoniky, aby na zahajovacím koncertu provedli Smetanovu *Mou vlast*. Na festivalu se ale zároveň představí Orchestre Philharmonique de Radio France, aby uvedl světovou premiéru z pera současného skladatele Kryštofa Mařatky, který působí v Česku i ve Francii. Dvořákova Praha kupříkladu plánuje open air koncert, kde spojené orchestry České filharmonie a Bamberšských symfoniků podtrhnou symboliku, že Gustav Mahler, jako český rodák, právoplatně náleží k oslavám Roku české hudby. Festival Krumlov si všímá hudebních souvislostí mezi Smetanou a rakouským skladatelem Antonem Brucknerem, který rovněž slaví 200 let od narození. Ve svém programu také akcentují ženy jako skladatelky. Plzeňský festival Smetanovské dny přichází s unikátním projektem Smetanománie, v jehož rámci dojde ve třech dnech ke kompletnímu provedení klavírního díla Bedřicha Smetany. Festival Smetanova Litomyšl uvede mj. všechny opery svého nejslavnějšího rodáka v jediném ročníku a celým programem invenčně rezonují oslavy dvoustého výročí narození Smetany. Nabídka českých festivalů je skutečně bohatá – a tak doporučuji navštívit stránky Asociace hudebních festivalů České republiky a prohlédnout si programy všech festivalů.“

Rok české hudby láká i cizince

A právě hudbu v srdci Evropy si zájemci budou moci naplno užít i v rámci už zmíněného letošního ročníku Roku české hudby, který se ponese v duchu hlavního sdělení: Hudba jsme my. Vedle klasické hudby nabídne i další žánry: od lidové hudby přes jazz až po alternativu. Špičkové umělecké programy, objevitelské počiny, výstavy, divadla a akce pro širší veřejnost i nastupující generace představují jen malou ochutnávku všeho, co tento rok přináší.

„Jeden takový čtyřkový rok před sto lety odstartoval tradici oslav Roku české hudby. Stalo se tak u příležitosti stého výročí narození Bedřicha Smetany. Tématem Smetanovy doby bylo hledání české identity v bouřlivě se rozvíjejícím světě. Stejně téma zůstává aktuální i v dnešní době, kdy od jeho narození uplyne 200 let. Bedřich Smetana do této diskuze přispěl jazykem, který je dodnes srozumitel-

ný pro celý svět,“ shrnuje projekt Rok české hudby 2024 jeho kreativní ředitel Aleš Březina.

„Východočeská Litomyšl významně ovlivnila uměleckou cestu Bedřicha Smetany. Ve městě se každý rok koná mezinárodní a současně druhý největší festival klasické hudby v Česku Smetanova Litomyšl. Atmosféru akce umocňují výjimečné lokace Litomyšle, jejíž zámecký areál je zapsán na seznamu kulturního dědictví UNESCO. A letošní program bude, i přes probíhající rekonstrukci zámku, rekordně dlouhý. Milovníci klasické hudby i romantického prostředí se mohou těšit nejen na atraktivní program v hlavní festivalové hale, ale i na dalších místech s jedinečnou atmosférou, jako je třeba piaristický chrám Nalezení sv. Kříže, v zámecké jízdárně, ve Smetanově domě nebo na nedalekém zámku Nové Hradky. Velkou oblibu si v posledních letech získaly i koncerty pod širým nebem v Klášterních zahrádkách,“ doplňuje ředitelka Destinační společnosti Východní Čechy Alena Horáková.

Rok 2024 přinese v oblasti klasické hudby také celou řadu novinek. Jedním z největších lákadél je otevření Rodného domu Antonína Dvořáka v Nelahozevsi, který je ve vlastnictví House of Lobkowicz. Veřejnosti bude expozice přístupná od 1. 5. 2024. Na začátku září se pak slavnostně, v rámci akce Dvořákova Nelahozeves, otevře veřejnosti celý areál. Kromě muzea se stane Dvořákovův rodný dům též místem inspirace, kreativity a poznání, kde budou probíhat nejrůznější workshopy a vzdělávací programy.

Kulturní turismus je jedním z nejrychleji rostoucích segmentů cestovního ruchu. Podle Světové organizace cestovního ruchu (UN Tourism) tvoří 40 % turismu. V Česku jde o zvláště důležitou oblast, vždyť v kontextu s kulturním dědictvím navštěvuje zemi v srdci Evropy průměrně 40 % zahraničních hostů. Nejvíc Francouzi (43 %), Britové a Američané (42 %), Rusové (40 %), Němci (36 %) a Rakušané (35 %). Pro mnohé z nich bývají největším lákadlem festivaly klasické hudby.

CzechTourism chystá v letošním roce sérii aktivit. Jejich cílem je zdůraznit roli Česka jakožto té pravé destinace pro klasickou hudbu. Ať už jde o zmíněné festivaly a koncerty, nebo o památky a naučné stezky spojené s významnými hudebními českými skladateli. Zaměří se i na světové hudební osobnosti, jakými byl například W. A. Mozart, který v Českých zemích zanechal trvalou stopu. Jednotlivé aktivity agentura připravuje jak samostatně, tak i ve spolupráci s partnery, jako jsou Česká centra, Česká filharmonie či Pražské jaro. Škála akcí bude velmi pestrá – od tripu pro korejské či japonské influencery až po online kampaň cílenou na tchajwanský trh.

Pomoci má i nový web

„V rámci Evropy pak chystáme prezentaci českého hudebního dědictví během prestižního finského Savonlinna Opera Festival, na kterém bude celý týden hostovat Opera Národního divadla. Akce se zúčastní i naši zástupci a představí severoevrop-

Malá hudební velmoc

„Hudba je v různé podobě nedílnou součástí našich životů. Dokáže uklidnit, povzbudit, přimět k zastavení, zároveň má ale významný dopad na cestovní ruch. Tak například v loňském roce proběhly v rámci dvanácti nejvýznamnějších festivalů klasické hudby více než tři stovky koncertů a několik set doprovodných akcí. Za hudebním zážitkem se na ně vypravilo přes 155 300 lidí. A to už je opravdu značný počet. Do míst, kde se hudební akce konají, se sjíždí hosté z celého světa a finanční efekty se v případě těch velkých, jako je třeba Pražské jaro, pohybují řádově v desítkách milionů korun. Jinak řečeno, jde o neopomenutelnou součást cestovního ruchu,“ uvádí ředitel České centrály cestovního



ským milovníkům hudby Česko jakožto tu pravou a atraktivní destinaci, kde klasická hudba opravdu žije. Kromě toho podpoříme Rok české hudby také prostřednictvím press tripu, v němž se zaměříme nejen na hudbu samotnou, ale též na světoznámé skladatele. V neposlední řadě počítáme se spuštěním kampaní cílených na finské fanoušky klasické hudby,“ vyjmenovává ředitelka zahraničního zastoupení CzechTourism ve Skandinávii Lucie Vallin. Průběžně aktualizované informace o klasické hudbě, hudebních slavnostech a festivalech staré hudby, ale také o divadle, muzeích a galeriích či tradičních řemeslech, jednoduše o kultuře jako takové, jsou k dispozici na turistickém portálu Kudy z nudy. Lidé tam mimo jiné najdou kalendář akcí, ale také dílčí rozcestníky, a to v češtině. V angličtině jsou informace týkající se krás Česka dostupné na portálu Visit Czechia.com. Součástí tohoto webu CzechTourismu určeného pro zahraniční turisty je třeba sekce kultura a zábava tvořená z podsekcí, jako jsou muzea a galerie, divadlo a hudba či design a ikonické české značky. Nechybí ani pozvánky na kulturní události nebo informace o světově proslulých tuzemských hudebních skladatelích.

„Abychom zahraničním zájemcům o klasickou hudbu vyšli ještě více vstříc, během dubna letošního roku spustíme ve 14 jazykových mutacích novou webovou stránku, kde najdou praktické informace týkající se nejen tohoto hudebního žánru, ale také jazzu,“ konstatuje manažerka pro kulturní turismus České centrály cestovního ruchu – CzechTourism Jana Humpolíková.

Konvence v Česku opět nabírají na síle

V tomto případě konvence v anglickém slova smyslu, tedy kongresová a incentivní turistika. Skvělou práci odvádí CzechTourism, respektive jeho Czech Convention Bureau s filiálkami v každém

samosprávném kraji. Prokázalo to i letošní setkání jejich zástupců s organizátory kongresových akcí a specializovanými agenturami.

Mezinárodní organizace kongresové turistiky ICCA uvedla Prahu jako pátou nejžádanější kongresovou destinaci světa v roce 2022. Loňský rok ještě nemají vyhodnocen, a tak těžko říci, jestli tuto pozici Praha obhájila. U nás čísla za jednotlivá čtvrtletí 2023 publikována byla – a jak v celorepublikovém, tak i v pražském měřítku konferencí v roce 2023 oproti roku 2022 přibýlo. Celostátně o více než 11 %, zhruba stejně jako jejich účastníků, v Praze dokonce o 12 %. Jenže nevíme, jak na tom byly konkurenční kongresové destinace ve světě. Jak známo, velké mezinárodní akce rotují. Rok 2022 byl ovlivněn kladně i záporně dvěma důležitými skutečnostmi. Tou jednou, kladnou i zápornou zároveň, byl covid. Na jedné straně ještě dobíhala protiepidemická opatření, jejich dopady v čase a také návazné obavy. Na druhé straně se ale realizovaly některé odložené akce. Druhou významnou skutečností bylo české předsednictví Radě EU, spojené samozřejmě jak s publicitou, tak především s mezinárodními setkáními právě v Praze. Zasedání kolem EU skončila – popularita přetrvává. Natolik, že Praha řeší ještě i letos rozhodně spíš problémy, jak a kde poptávku po kongresové turistice uspokojit, než aby se dostalo na analýzy, jak a kde ji získat, jak mi na workshopu sdělila Lucie Řeháková, manažerka Business Events Prague Convention Bureau. Takže pokud by někdo Prahu z páté příčky sesadil, nebude to tím, že by o ni poklesl zájem, ale že si jiný kongresový cíl polepšil o akce, které bychom stejně nebyli mohli s úspěchem zorganizovat, přinejmenším ne v požadovaných termínech. Anebo je to jinak? Ony ty krásné výsledky stále ještě nedosahují nejen příslušného předcovidového roku 2019, ale ani roku

2018. Takže na analýzu by dojít mělo (jen co ta čísla nebudeme muset sčítat ze čtvrtletních statistik). Po Praze je dlouho pauza, na polovinu jejího výkonu sahá Jihomoravský kraj, kde se dokonce dostali nad úroveň roku 2018, ale do 2019 je ještě hodně co dohánět. Naproti tomu se nad úroveň 2019 vyšvihli v Olomouckém a Plzeňském kraji. Naopak víceméně trvalý propad vykazují kraje Karlovarský, Ústecký a Liberecký.

Máme co nabídnout (?)

Čtrnáct regionálních Convention Bureau přišlo s novinkami jak v atraktivitách pro eventy, tak s novými konferenčními apod. prostory, sportovními a wellness areály. A také s působivými vizuály včetně těch, které se již na trhu uplatnily. Jakkoliv u některých cílů cestovního ruchu je kvůli udržitelnosti již třeba trochu opatrnosti v propagaci, právě kongresová turistika je tou neefektivnější formou využití. Určitě je lépe využít Český Krumlov a jeho nové kulturně-společenské centrum pro convention než pro batůžkáře. Problémem ovšem může být kontrast mezi atraktivitami a kapacitou kvalitního ubytování. Typickým příkladem je Středočeský kraj. Tam MICE koordinátorka Marta Dohnalová charakterizovala situaci trefně: „U nás je to tak na jeden autobus.“ Ne že by účastníci museli zrovna tím autobusem přijet, ale že požadované ubytování, převážně v jednolůžkových pokojích ve stejném místě, prostě na větší počet nevyjde. Takže pro větší konference a eventy jsou střední Čechy jen vhodnou klenotnicí kongresových výletů. A proto také některé akce realizované ve Středočeském kraji mohou uniknout předběžné statistice, která sleduje jen konference od padesáti osob. ■

VALERIE SAARA A EVA MRÁČKOVÁ

LABSKÁ STEZKA V ÚSTECKÉM KRAJI

Kam na cyklovýlet?



Labský kaňon



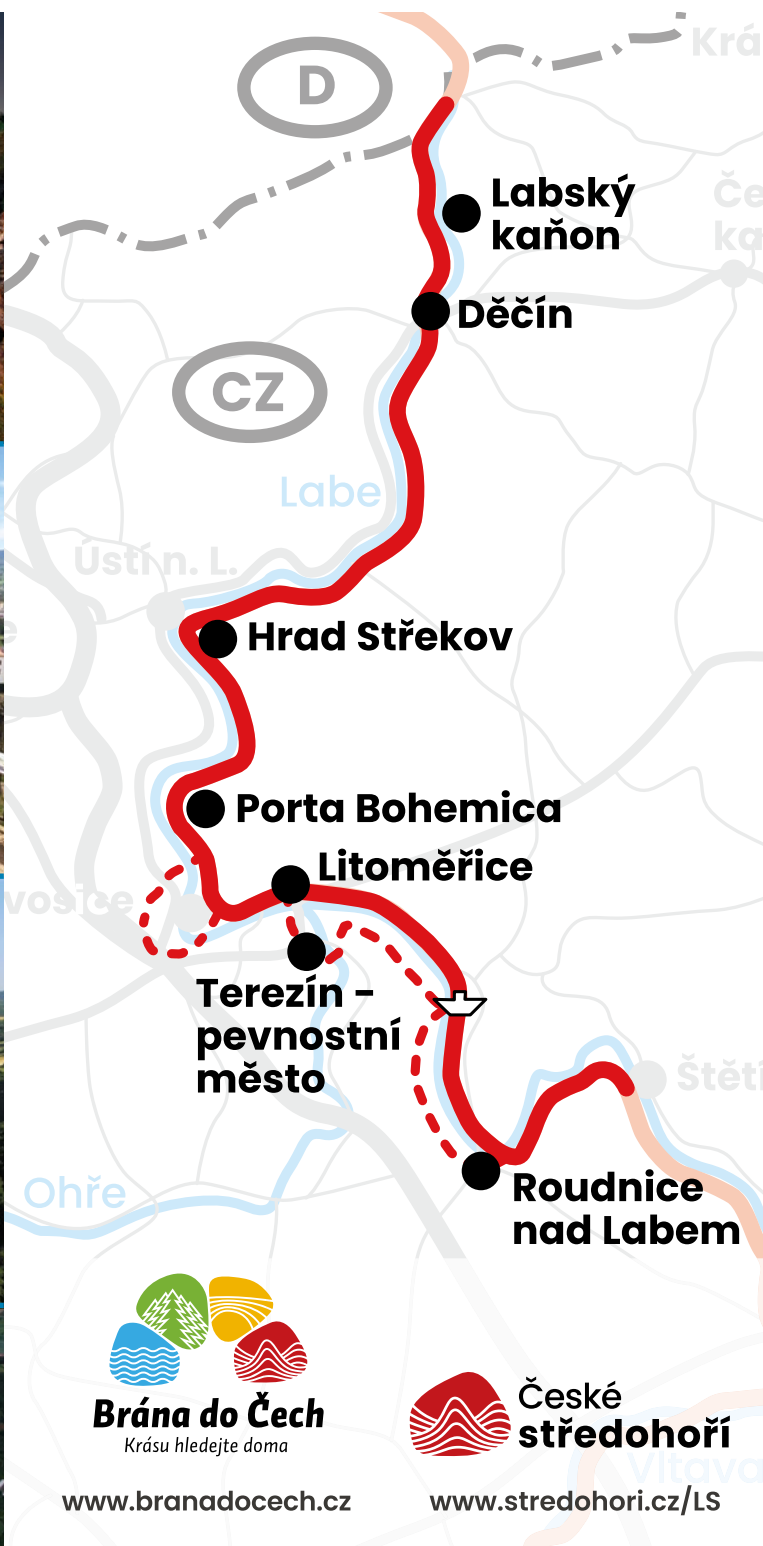
Děčín



Porta Bohemica



Pevnostní město Terezín



Hrad Štěrkov



Litoměřice



Roudnice n. L. -
Lobkowitzský zámek



Brána do Čech
Krásu hledejte doma

www.branadocech.cz



České středohoří

www.stredohori.cz/LS



@labskastezkaUK



@labskastezkaUK

Český turistický ruch: (zatím) nevyužitý potenciál

Cestovní ruch se zotavuje z pandemického propadu. Přímou zaměstnává na dvě stě tisíc obyvatel a na tuzemském HDP se podílí 2,22 %. Což nevypadá jako mnoho, ale 151 miliard korun mít, či nemít je rozdíl i pro státní pokladnu. Jedním z významných hráčů v oboru je Asociace organizací cestovního ruchu (AOCR).

AOCR vznikla v roce 2011, kdy se Ministerstvo pro místní rozvoj poprvé začalo vážně zabývat přípravou Zákona o cestovním ruchu. Zapojena tehdy byla celá řada oborových asociací včetně Asociace turistických regionů, která sdružovala oblastní a lokální organizace destinačního managementu. Zájem zapojit se ale projevil i ty krajské, které cítily potřebu podpořit zájmy krajů i podnikatelů. Z krajské úrovně jsou totiž vidět zase jiné problémy a potřeby než z té

AOCR – TŘI PILÍŘE PRO CESTOVNÍ RUCH

Informovanost

Asociace zajišťuje a zprostředkovává informovanost členských organizací o vývoji podmínek pro činnost v oboru cestovního ruchu v oblasti legislativní a politické, jakož i informovanost o činnosti a zkušenostech členských organizací.

Spolupráce a kooperace

Vytváří platformu pro spolupráci a kooperaci členských organizací mezi sebou navzájem i s nečlenskými subjekty. Spolupůsobí při výchově profesních pracovníků v cestovním ruchu, spolupracuje s odbornými školami, připomínkuje soubor požadovaných znalostí absolventů.

Podpora

Cílem Asociace je podporovat dobré jméno a úroveň cestovního ruchu. Bojuje proti nekalé konkurenci a poškozování pověsti cestovního ruchu v České republice.

obecní. Všichni si od připravovaného zákona slibovaly legislativní oporu pro cestovní ruch, přehledné systémové řízení a financování rozvoje. Zákon dodnes není, ale AOCR zůstal, ba dokonce se dá říci, že supluje struktury, jimž měl právě dát vzniknout onen dodnes neexistující zákon – sdružuje organizace destinačního managementu s celokrajskou působností. „Ministerstvo ve spolupráci se svou příspěvkovou organizací Czech-Tourism nastavilo základní pravidla pro rozvoj cestovního ruchu, systém jeho řízení a finanční



Poslední Valná hromada AOCR v Českém Krumlově

podpory. Pravidla činnosti a certifikace organizací destinačního managementu byla vypracována na třech základních úrovních – národní, krajské a oblastní – a přesně definují rozsah činnosti i povinností organizací na jednotlivých stupních. Zároveň také určují povinnosti komunikace, koor-

dinace a kooperace, aby nedocházelo ke zbytečnému plýtvání, protože finančních prostředků není nikdy dost,“ říká předseda Asociace Petr Židlický, který zastupuje aktivní karlovarskou destinačku Živý kraj.

V současné době má AOČR deset členů, kteří zastupují jednotlivé regiony a pečují tak o turismus na třech čtvrtinách území České republiky. Asociace je aktivním členem České unie cestovního ruchu a hraje také významnou úlohu v pracovní skupině pro cestovní ruch při činnosti Asociace krajů České republiky.

„Role organizací destinačního managementu neztrácí na své důležitosti ani v současné době restartu cestovního ruchu v ČR. Vlastně spíše naopak, protože tuzemský turistický ruch má ohromný potenciál, který ne vždy umí využít. Pro budoucnost je proto koordinace aktivit, podpora partnerů, rozvoj turistických produktů, hledání nových informačních kanálů, koordinace nabídek, zajištění rozvoje udržitelného cestovního ruchu i poradenská činnost o to důležitější,“ vysvětluje Petr Židlický.

Dlužno dodat, že propad českého turismu nastal již před pandemií – v roce 2018 byl jeho podíl na HDP takřka 8 % a nebyli jsme díky tomu daleko od celosvětového průměru, který byl kolem 10 %. Se současnými 2 % to poměrně ostře kontrastuje. A také ukazuje nevyužitý potenciál. ■

ČLENOVÉ AOCR ČR

Centrála cestovního ruchu Jižní Morava
Destinační společnost Východní Čechy
Centrála cestovního ruchu Východní Moravy
Vysočina Tourism
Moravian-Silesian Tourism
Živý kraj – Destinační agentura pro Karlovarský kraj
Jihočeská centrála cestovního ruchu
Středočeská centrála cestovního ruchu
Centrála cestovního ruchu Olomouckého kraje
Centrála cestovního ruchu Královéhradeckého kraje



AOCR
Asociace organizací
cestovního ruchu

VALERIE SAARA



Karlovarský kraj
Žijeme regionem



Karlovarský kraj #mozaikazazitku

Výjimečná péče o výjimečnou destinaci

Posilujeme pozici Karlovarského kraje jako světově proslulé destinace s památkami UNESCO a nabídkou špičkové lázeňské péče založené na unikátních léčivých zdrojích. Prezентujeme kraj a jeho atraktivitu jako ideální místo pro aktivní trávení volného času návštěvníků všech generací.

www.zivykraj.cz

Pojištění pro živnostníky a podnikatele umožňuje maximální krytí

Vysoká inflace, která v posledních dvou letech ovlivňovala dění v Česku a mnoha podnikatelům zkomplikovala život, je jedním z momentů, proč pojišťovny modernizují své produkty. Snaží se tím klientům nabídnout řešení, která odpovídají aktuální situaci. Důkazem je Generali Česká pojišťovna, která na trh uvedla novou generaci pojištění pro drobné podnikatele a živnostníky. Za názvem Jistota 2.0 se skrývá celá řada zajímavých a užitečných řešení.

Život a praxe ukazují, že podnikatelé v podstatě každodenně riskují celou řadu situací, jejichž následky jim mohou citelně zasáhnout do úspěšného provozu. Ať už jde o banálnější případy, nebo o ty skutečně dramatické. Právě největší domácí pojišťovna začala nabízet významně inovované pojištění Jistota 2.0, které je určené pro živnostníky a drobné podnikatele.

„Jistota představuje úspěšný typ pojištění, které má v Generali České pojišťovně tradici a využívají ho tisíce klientů – typicky z oblastí obchodu, služeb, stavebnictví, pohostinství nebo například ubytování. Novinka s názvem Jistota 2.0 dává na srozuměnou, že jsme v rámci inovací věnovali pojištění velkou péči. Na trh se tak dostává zásadně inovovaný produkt s vysokým potenciálem oslovit podnikatele preferující pojištění, které reaguje na nejnovější trendy i aktuální situaci na trhu,“ vysvětluje Martin Flajšar, ředitel produktového managementu korporátního a SME pojištění v Generali České pojišťovně.

Pojištěný majetek i odpovědnost

Odborníci se shodují, že každý podnikatel by měl mít pojištěn jak svůj majetek, tak také svoji odpovědnost. V obou případech je zásadně důležité přemýšlet o správně nastavených pojistných částkách. „V tomto ohledu pojištění Jistota 2.0

přináší významně navýšené pojistné limity, a to jak v případě pojištění staveb či movitých věcí, tak i v rámci pojištění odpovědnosti. Reagujeme tak na skutečnost, že kvůli inflaci utržené ze řetězu v předchozích obdobích jsou dnes hodnoty zejména majetku firem vyšší,“ vysvětluje Jan Marek, mluvčí Generali České pojišťovny. Podle jeho slov proto novinka umožňuje pojistit stavby až do 40 milionů korun a nabízí i automatickou indexaci, která eliminuje riziko podpojištění. V případě pojištění odpovědnosti mohou podnikatelé volit až 25milionový limit. Navíc v premiéře je možné sjednat pojištění odpovědnosti zcela samostatně.

Pojištění Jistota 2.0 navíc na trh přináší významnou inovaci – totiž možnost pojistit si stavby, movité věci či přerušení provozu ve variantě ALRISKS. Znamená to maximální pojistné krytí ve stylu „co není vyloučeno, je pojištěno“. Pojistná ochrana se tak vztahuje například na škody způsobené pády, nárazy nebo pouhou neopatrností. Takovou nabídku v Česku zatím jen tak nenajdete...

Udržitelná řešení samozřejmostí

Pojišťovny začínají stále s větší samozřejmostí vycházet podnikatelům vstříc i v oblasti pojištění udržitelných řešení. Generali Česká pojišťovna proto v rámci nového pojištění pro podnikatele



Martin Flajšar, ředitel produktového managementu korporátního a SME pojištění v Generali České pojišťovně

a živnostníky bez speciálních ujednání pojišťuje dřevostavby, stejně jako třeba fotovoltaické elektrárny či solární panely umístěné na střeších či na zemi. „V případě, že budovy podnikatelů mají zelené střechy či fasády, počítáme s nimi a zahrnujeme je běžně do pojištění staveb,“ upřesňuje Jan Marek.

Jednodušší řešení

Podnikatelé požadují, aby sjednání pojistných produktů bylo co nejjednodušší. I v tomto ohledu se pojišťovny snaží držet trend a přinášet přehlednější řešení. Zmíněné pojištění Jistota 2.0 nabízí odstupňované balíčky pojištění, v nichž se klienti snadno zorientují a mohou vybrat takový rozsah pojištění, který vyhovuje jejich konkrétní situaci. „Od klientů navíc pro sjednání požadujeme jen minimální rozsah podkladů. Na jejich základě jsme schopni automaticky řadu informací doplnit. Což celý proces uzavření pojištění dále zrychluje,“ doplňuje Martin Flajšar z Generali Česká pojišťovna. Praxe u podnikatelského pojištění je přitom taková, že díky vysoké míře digitalizace již klienti-podnikatelé neodcházejí s množstvím papírových dokumentů, ale vše dostávají v elektronické podobě do e-mailu. ■



Pojištění se dokáže svými parametry velmi dobře přizpůsobit oblasti, v níž se podnikatel pohybuje

KATEŘINA KUŽELOVÁ

PODNIKEJTE S LÁSKOU K ŘEMESLU A STAROSTI NECHTE NA NÁS



POJIŠTĚNÍ JISTOTA

Nabídka **komplexního pojištění pro řemeslníky**. Vaše **nářadí** pojistíme kdekoli na území České republiky – ve firmě, v autě i v místě vaší zakázky. Při jeho zničení vám **dáme peníze na nákup nového**, a to bez ohledu na jeho stáří.

S NÁMI V TOM NEJSTE SAMI

V Česku třídí odpad 75 % obyvatel

V třídění odpadů patříme k nejlepším v Evropě. Jak by ne, vždyť pro třídění máme skutečně dobré podmínky. V ulicích je dostatek barevných kontejnerů v přijatelné docházkové vzdálenosti a třem čtvrtinám obyvatel nechybí ani vůle kontejnery tříděným odpadem pravidelně plnit. Jaká je ale realita podle zkušeností oslovených obyvatel? To zjišťují pravidelné průzkumy veřejného mínění realizované agenturou Markent pro Autorizovanou obalovou společnost EKO-KOM, která má tuzemský systém třídění na starosti.



vzdálenost k nejbližším barevným kontejnerům je 90 metrů. Oproti roku 2022 se sice prodloužila o 3 metry, nicméně dostupnost barevných nádob zůstává ve městech i obcích stále velmi dobrá. A s tříděným odpadem by byli lidé ochotni ujit více než dvojnásobnou vzdálenost, zhruba 230 metrů. Více než tři čtvrtiny respondentů pak uvádí, že kontejnery mají umístěné blízko svých obydlí. Bohužel osm z deseti respondentů má zkušenost s nepořádkem kolem nádob na tříděný odpad.

PROFIL RESPONDENTŮ, KTERÍ SKUTEČNĚ TŘÍDÍ KOMUNÁLNÍ ODPAD

- z vyšší třídy (92 %)
- vlastníci zahrady (83 %)
- žijící ve vlastní nemovitosti (79 %)
- environmentalisté (98 %)
- žijící v rodinném domě (83 %)
- žijící v obci se zemědělským charakterem (83 %)
- mají vlastní popelnice na tříděný odpad (93 %)

Aktuální průzkum potvrdil, že třídění odpadů je běžnou součástí života pro většinu obyvatel ČR. K třídění komunálního odpadu se hlásí 75 % dotazovaných. Od roku 1999, kdy se v ČR třídění odpadů pomalu rozjíždělo, se tak podíl obyvatel třídících odpad zvýšil zhruba o třetinu. Navíc slibný potenciál představuje i dalších 5 % dotázaných, kteří tvrdí, že s tříděním v budoucnu velmi pravděpodobně začnou. Mezi hlavní stimuly zahájení třídění pak patří sleva na poplatku za odpad nebo přesvědčení o přínosu třídění pro životní prostředí.

Většina třídí

Doma se třídění věnuje 98 % třídičů, což je o tři procenta více než v roce předešlém. V třídění na pracovišti mají Češi ještě rezervy. Ovšem i zde se procento třídičů meziročně navýšilo, konkrétně o úctyhodných 17 % na celkových 59 % třídičů. A na procházce či výletě v přírodě vzniklý odpad k barevným kontejnerům donese 48 % respondentů, kteří se ke třídění jinak poctivě hlásí. I toto číslo vzrostlo, tentokrát o 8 procent. Trend je zde jasný, počet třídičů, kteří třídí i mimo domov průběžně narůstá.

PROFIL RESPONDENTŮ, KTERÍ NETŘÍDÍ KOMUNÁLNÍ ODPAD

- respondenti ve věku 60 a více let (28 %)
- z třídy sociálně slabých (36 %)
- levicově orientovaní respondenti (26 %)
- přednostové domácnosti zajišťující její chod (30 %)
- respondenti žijící v pronájmu (32 %)
- respondenti bez vlastní zahrady (30 %)
- žijící v bytě (28 %)
- ignoranti (64 %)

Z dalších údajů lze vyčíst, že pravidelně třídí odpad hlavně lidé ve středním věku, kterým není lhostejný stav životního prostředí.

Barevných kontejnerů je dostatek

A znovu se potvrzuje, že třídění je ovlivněno i dostupností kontejnerů na tříděný odpad. Aktuálně je v ČR více než 840 tisíc barevných nádob na třídění. Že to k nim není daleko, potvrdili i respondenti. Z jejich odhadů vyplývá, že průměrná docházková

Třídění Čechům jde

Respondenti v průzkumu také uvádějí, že netřídí veškerý odpad z domácnosti. Zejména proto, že všechno podle nich vytřídit nelze. Některý odpad je špinavý, případně složený z více materiálů. Mezi dalšími důvody uvádějí neochotu vymývat obaly, zapomenutí, další využití odpadu v domácnosti či netřídění drobného odpadu.

Bez třídění by nebyla recyklace

Prvním a nejdůležitějším krokem k úspěšné recyklaci je vytřídění odpadu. Díky tomu, že se třídění aktivně věnuje většina z nás, můžou shromážděné odpady v barevných kontejnerech putovat dál na třídící linku. Zde jsou dotříděny a upraveny na druhotnou surovinu pro recyklační průmysl. Zároveň s nimi ale vznikají i složky odpadů, které nelze zatím recyklovat. Ty se pak v lepších případech využívají na výrobu certifikovaných alternativních paliv nahrazujících fosilní zdroje nebo jsou využity energeticky, v horším případě jsou skládkovány. ■

LUCIE MÜLLEROVÁ

Myslíme na lidi i přírodu

Hygienický papírový program Merida je nositelem značky ECOLABEL, celoevropského certifikátu pro ekologické produkty.

Značka Ecolabel je dokladem vysoké profesionální kázně a firemní odpovědnosti vůči zákazníkům i životnímu prostředí. Je udělována podle přísných kritérií, vypracovaných Evropskou komisí ve spolupráci s členskými státy EU. Spotřebitelé se mohou spolehnout na to, že **papírové ručníky a toaletní papír** označené symbolem Ecolabel mají nižší dopad na životní prostředí, během výroby produkují méně odpadu a jsou snadno recyklovatelné nebo biologicky odbouratelné.



www.merida.cz

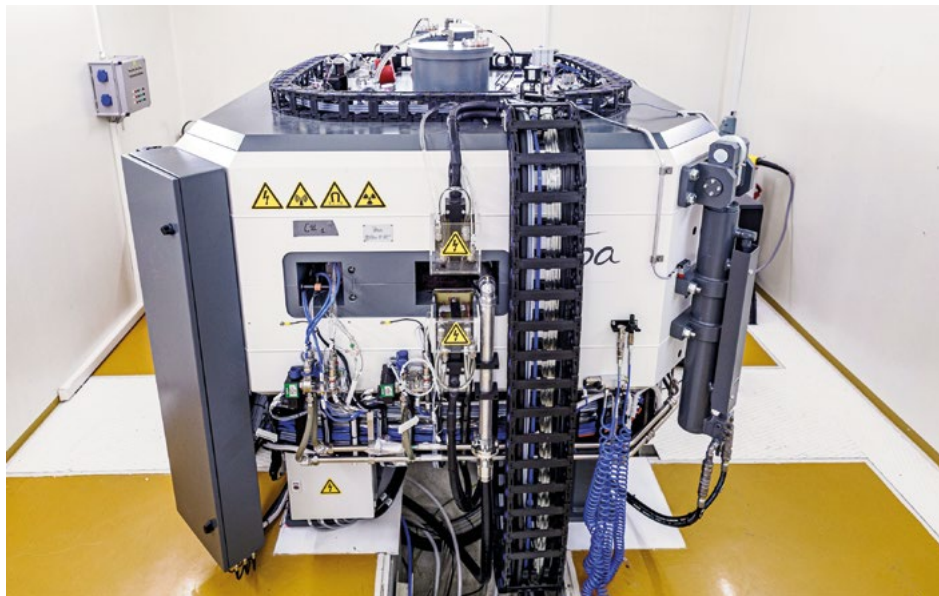


 **Merida**[®]

SANITÁRNÍ ZAŘÍZENÍ A HYGIENICKÉ POTŘEBY

Novinky ze světa radiofarmak

ÚJV Řež je největším výrobcem radiofarmak pro český trh. Společnost ročně vyrobí a dodá přípravky pro více než 85 % vyšetření pacientů zobrazovací metodou pozitronové emisní tomografie (PET) a pomůže tak s onkologickou diagnostikou více než čtyřiceti tisícům českých pacientů.



iPETpro, Cena za Průmysl 4.0

Výroba radiofarmak vyžaduje precizní plánování a synchronizaci. Radiofarmaka se musí po náročných kontrolách dostat k pacientům na pracoviště nukleární medicíny co nejdříve. Při výrobním zápasu o čas ÚJV Řež vydatně pomáhá iPETpro. Na míru vyvinutý online systém zohledňuje velmi specifické aspekty výroby a distribuce radiofarmak a je velkým přínosem pro ekonomiku a kvalitu jejich produkce. Umožňuje sladit potřeby zákazníků, kapacity výrobních zařízení i distribučních kanálů. Jako jeden z nejlepších inovačních projektů v roce 2023 byl odbornou porotou vyhodnocen v soutěži Cena za Průmysl 4.0.

QC1 — revoluční laboratoř v kostce

V prosinci 2023 byl v brněnském PET Centru nainstalován první beta-systém QC1 Trasis. Mikrolaboratoř o rozměru stolního počítače

Stím, jak v ČR roste počet center pro pozitronovou emisní tomografii — v současné době jich je u nás 18 s celkem 23 přístroji, roste i poptávka po nových přípravcích a nároky na technologii jejich výroby. Skupina ÚJV se na tyto požadavky strategicky připravuje a i v tomto ohledu zůstává na evropské špičce.

Nový cyklotron v Praze

V pražském výrobním PET centru proběhla významná modernizace výrobního zařízení – původní urychlovač částic cyklotron Cyclone 18/9 od firmy IBA, který si tu odsloužil 23 let, nahradil nejnovější model Cyclone KIUBE, který za stejný čas dokáže vyprodukovat vyšší aktivitu, potřebnou pro výrobu radioaktivních přípravků. Technologicky náročná výměna cyklotronů byla první svého druhu v ČR a jedna z mála takových akcí v Evropě. Skupina ÚJV si díky úspěšně zvládnutému projektu vytvořila významnou referenci pro poradenství při likvidaci urychlovačů v mezinárodním měřítku.

RadioMedic, posila pro Skupinu ÚJV

V květnu 2023 se do Skupiny ÚJV zařadila společnost Radiomedic, tradiční český výrobce radiofarmak. Zařazení nových zaměstnanců a vybavení do stávající infrastruktury Skupiny ÚJV umožní zaměřit se na komplexní zavádění výroby nových radiofarmak, která jsou pro moderní diagnostiku ve zdravotnictví poptávána. Technologická Skupina ÚJV se díky této akvizici rozšířila na celkem 5 členů. Kromě mateřské společnosti ÚJV Řež do



Foto: archiv ÚJV



dokáže provádět většinu testů potřebných pro výstupní analýzu vyrobených radiofarmak před jejich podáním pacientům. To, co obvykle vyžaduje několik přístrojů ve velké laboratoři, zvládne jedno zařízení. S využitím jednorázových testovacích sad umí kontrolovat kvalitu různých druhů radioaktivních léčiv. Navíc díky integrovanému stínění a plně automatizovanému provozu snižuje radiační zátěž personálu a minimalizuje nebezpečí kontaminace vzorků. Možnost získat QC1 k pilotnímu testování získala ÚJV Řež jako první výrobce radiofarmak na světě díky odbornému renomé a dlouhodobé spolupráci s vývojáři belgické společnosti Trasis SA. Testování QC1 poběží v Brně přibližně 1 rok. Pokud mikrolaboratoř prokáže svou spolehlivost v reálných výrobních podmínkách, předpokládá se zavedení této technologie i v Praze a v Řeži. ■

ALENA ROSÁKOVÁ

ni spadá Centrum výzkumu Řež, ŠKODA PRAHA, VZÚ Plzeň a nové RadioMedic.



**ASOCIACE
RODINNÝCH
FIREM**



Mgr. Jan Pavelka, LL.M.
zakládáatel Asociace
rodinných firem

Prostor určený rozvoji a přímé podpoře rodinným firmám v České republice

Asociace rodinných firem je prostor pro sdílení zkušeností, podporu a rozvoj českých rodinných firem. Sdružujeme zakladatele, nástupce i manažery silných rodinných firem, přinášíme inovace a nové obchodní příležitosti, zajišťujeme špičkové vzdělávání a expertní poradenství pro každou oblast rodinného podnikání.

Přehled akcí, služeb a novinek

Cílem aktivit ARF je pokrýt úplné spektrum témat z klíčových oblastí každodenního řízení a rozvoje firmy. Jaké je to vaše?

Akce a workshopy

Sekávání a vzájemná podpora, výměna zkušeností i expertní vzdělávání jsou základem pro optimální rozvoj rodinného podnikání v ČR. Těšíme se na vás!

Poradenství a služby

Řešíme individuální potřeby každého z našich členů i českých rodinných firem jako celku. Ať stojíte před jakoukoliv výzvou, experti i členové ARF jsou připraveni vám poskytnout účinnou podporu.



**Odolná
rodinná
firma**

**Asociace rodinných firem vyhláší
3. ročník průzkumu Odolná rodinná
firma 2024.**

Zkoumejte, co můžete nebo musíte udělat proto, abyste maximalizovali pravděpodobnost, že Vaše firma bude existovat i v budoucnosti.



Vyplňte dotazník
na adrese
[www.asociacerf.cz/
odolna-firma](http://www.asociacerf.cz/odolna-firma)

Pokud při vyplňování dotazníku odhalíte nějaké slabší stránky nebo potřebu se v nějaké dovednosti zdokonalit, využijte naše projekty spolufinancované Evropskou unií „Vzdělávání zaměstnanců členů spolku“ a „DIGI rodina“.
Více na www.asociacerf.cz/projekty.



Financováno
Evropskou unií
NextGenerationEU



Národní
plán
obnovy



Stabilizace pro českou energetickou soustavu

Největší bateriový systém České republiky začíná fungovat. Zařízení pracující ve vazbě s plynovými energetickými bloky zmodernizovaného Energocentra postavila v ostravských Vítkovicích společnost ČEZ Energetické služby z holdingu ČEZ ESCO. Baterie je výkonem 10 MW o více než 30 % větší než současný lídr trhu. Pojme energii pokrývající denní spotřebu 1 300 domácností a současně přispívá ke stabilizaci sítě i k zajištění požadovaných parametrů elektřiny.



Foto: archiv ČEZ

Díky unikátní konstrukci bez vnitřní chodbičky má oproti standardním akumulátorům o 20 procent vyšší kapacitu. ČEZ tak naplňuje jeden z cílů oznámených ve strategii Čistá Energie Zítřka: postavit do roku 2030 úložiště energie o výkonu 300 MW a podpořit transformaci české energetiky.

„Podobně jako v celé Evropě a České republice se i výroba elektřiny a tepla v Moravskoslezském kraji v nejbližších letech od základu změní. Využívání uhlí v energetice postupně skončí a my ho musíme nahradit. Jedním z pilířů prosperity našeho kraje zůstává průmysl a naším úkolem je, aby touto transformací prošel posílen. Jsme rádi, že první kroky na této cestě můžeme vidět už dnes. V kraji vznikají nové fotovoltaické a větrné elektrárny, které budou zajišťovat bezemisní elektřinu. Pro ně potřebujeme ale i baterie, které by stabilizovaly elektrickou síť. Nyní spuštěná baterie ve Vítkovicích je vůbec největší v České republice a jsem hrdý na to, že vznikla právě v Moravskoslezském kraji,“ říká Jan Krkoška, hejtmán Moravskoslezského kraje.

Cílem je energetická nezávislost

„Dekarbonizace české energetiky je v plném proudu a my se na této historické přeměně podílíme na všech úrovních. Cílem Skupiny ČEZ je do roku

2030 postavit 6 000 MW v obnovitelných zdrojích a také 300 MW v akumulaci. Největší baterie České republiky ve Vítkovicích je jen začátkem, další systémy nyní připravujeme. Pro zákazníky ČEZ ESCO z řad firem, měst a obcí zase stavíme menší ekologické zdroje kombinované s chytrými řešeními, které jim umožní ušetřit a zvýšit energetickou nezávislost. Jeden z největších projektů energetických úspor v Česku realizujeme v Havířově a v Moravskoslezském kraji také budujeme pro naše zákazníky fotovoltaické elektrárny,“ říká Kamil Čermák, generální ředitel ČEZ ESCO.

Největší baterie v ČR

Je symbolickým završením velké modernizace, kterou připravuje celý areál Energocentra pro fungování v podmínkách moderní energetiky. V posledních letech tu za cca 140 mil. Kč postavili např. novou ekologickou kotelnu se třemi kotly a s kogeneračními jednotkami. Tyto ekologické zdroje snížily roční emise oxidů síry o 100 % (410 tun), oxidů dusíku o 93 % (288 tun), tuhých znečišťujících látek o 96 % (5,8 tuny) a CO₂ o 81 % (109 tisíc tun). Na tuto etapu nyní navázala instalace šesti 2,5 metru vysokých bateriových kontejnerů na místě elektrofiltrů zrušených uhelných kotlů. Stavbě předcházely demolicie železobetonových

staveb a přeložky kabelového vedení, naopak kryt civilní obrany pro tři sta lidí v těsné blízkosti nové baterie zůstal zachován. Následovalo vybudování retenčních nádrží, základových konstrukcí a zpevněných ploch pro umístění kontejnerů. Stavbu završily instalace vysoko a nízkonapěťových technologií a pokládka atypických kabelových tras. „Jsme rádi, že právě Ostrava má aktuálně největší bateriový systém v republice, a věříme, že budeme inspirovat i pro další místa. Pro nás je tento projekt velmi důležitý, protože je dalším garantem stabilní dodávky Energocentra pro průmysl, veřejnou správu i domácnosti v celé ostravské aglomeraci. Zdejší elektrárna dodává elektřinu, zemní plyn, teplo, vodu a stlačený vzduch například pro Třinecké železářny, Vítkovice Holding nebo vítkovickou nemocnici,“ říká Jan Dohnal, primátor Ostravy.

V praxi při poklesu frekvence v síti pod 50 Hz začne baterie v řádu milisekund dodávat regulační energii a při frekvenci nad 50 Hz ji ze soustavy odebírat. Celá sestava má 40 bateriových racků s 1 360 moduly, tři chladiče a stejný počet transformátorů. Hmotnost jednoho modulu je asi 70 kg, a na místě je tak téměř 95 tun lithiových baterií. ■

ROMAN GAZDÍK

Měsíčně
9 726 Kč
vč. pojištění



Posviťte si na financování CHYTŘE

Nový vůz Volkswagen Multivan si pořídíte s výhodnou měsíční splátkou a **bonusem v podobě servisu zdarma na 5 let**. S financováním CHYTŘE od Volkswagen Financial Services si akontaci i poslední navýšenou splátku zvolíte podle sebe a nastavíte si měsíční splátky klidně na úplné minimum. Včetně povinného ručení a havarijního pojištění. Více na financovanichytre.cz



Maximálně nízké
splátky



Flexibilní nastavení
splátek



Servis na 5 let
zdarma



Vzorový příklad úvěru na vůz Akční Multivan 2,0 TDI v ceně 1 147 020 Kč, při financování s Volkswagen Financial Services v ceně 1 147 020 Kč, splátka předem 458 808 Kč (40%), výše úvěru 688 212 Kč, poplatky za uzavření a vedení smlouvy 0 Kč, celkové platby za úvěr 825 185 Kč, celkové platby za úvěr vč. pojištění 925 649 Kč, RPSN vč. pojištění 7,951%, délka úvěru 48 měsíců, poslední nerovnoměrná splátka 458 808 Kč, měsíční splátka úvěru 7 633 Kč, měsíční splátka úvěru vč. pojištění 9 726 Kč, úroková sazba p. a. 3,90%. Volkswagen Pojištění Basic obsahuje havarijní pojištění, povinné ručení (10% spoluúčast) s uznáním bonusů za bezeškodní průběh dosavadních pojištění (60 měsíců) a pojištění skla (limit plnění 10 000 Kč), které je kalkulováno ve variantě pojištění bez garance pojistného. Další parametry jsou: věk klienta 50 let a běžné použití vozu. Tato indikativní nabídka není nabídkou ve smyslu § 1732 zákona č. 89/2012 Sb., občanského zákoníku, a jejím přijetím nevzniká mezi společností ŠkoFIN s.r.o. a druhou stranou závazkový vztah.

Pro úspěch startupů jsou klíčové talent a schopnost inovace

Startupový trh v Česku roste, podle studie Smart Market Report se objem peněz mířících do tohoto sektoru mezi roky 2018 až 2022 zvýšil šestnáctinásobně a startupy se na tvorbě českého HDP podílejí pěti procenty, což je stejně jako například banky či pojišťovny. Marek Raniš v rozhovoru přibližuje, kde jsou silné stránky českých startupů a jak jim jeho firma Pique Solutions pomáhá uspět na americkém trhu.

Čím to je, že se startupům v Česku tak daří?

Česká republika patří mezi země s vysokým procentem vzdělané populace a početnou vědeckou a výzkumnou komunitou, což je její velká výhoda. Tuzemské startupy kvůli velikosti českého trhu musejí expandovat do zahraničí a v ČR existuje prostředí, které jim to umožňuje. Jsou zde dostatečné možnosti financování a také podpora ze strany organizací, jakými jsou Hospodářská komora, obchodně-diplomatické instituce a samozřejmě investoři. Skvělou práci odvádějí rovněž fondy rizikového kapitálu, které s českými technologickými startupy spolupracují a které kromě potřebného financování fungují také jako poradci začínajících firem při jejich růstu.

Kde vidíte nejsilnější stránky českých startupových firem?

Moje zaměření jsou informační technologie, budu tedy mluvit o nich. Mezi hlavní faktory potřebné pro úspěch startupů patří talent, schopnost inovace a dovednost vytvořit a komerčně využít unikátní hodnotu a konkurenční výhodu. Ač to zní banálně, důležité je také nadšení zakladatelů startupů pro jejich nápady a cíl být prospěšný společnosti. Velký potenciál uspět mají technologie, které přinášejí lidem osobní užitek nebo pomáhají řešit všeobecné problémy. V ČR je několik takových nadějných startupů, například společnost VOS.health, jejímž cílem je zlepšovat duševní zdraví.

A jaké mají naopak slabiny?

Mám dojem, že některé české startupy podceňují rozdíly mezi evropským a americkým trhem. A to nejen co se týká struktury a dynamiky daných odvětví, požadavků a potřeb zákazníků, ale také obchodně-kulturních aspektů a celkově způsobů, jak se ve Spojených státech dělá byznys. Aby český startup v USA uspěl, musí nabídnout unikátní hodnotu přesně zacíleným zákaznickým segmentům, které tuto hodnotu hledají, a buď na americkém trhu není k dispozici, nebo je lokální nabídka nedostačující, či cenově omezující.

Je také nutné tuto hodnotu komunikovat způsobem, který zákazníky zaujme a přesvědčí. Pro úspěšný vstup na americký trh je potřeba provést důkladný průzkum a analýzu trhu a konkurence a na jejich základě se prezentovat.

Vaše firma Pique Solutions se podílí na platformě Hospodářské komory Tomáš, jejíž Booster má podpořit české technologické firmy při expanzi na trh v USA. Jak konkrétně jim můžete pomoci?

Naše hodnota spočívá v detailní znalosti amerického trhu s technologiemi, rozsáhlé síti místních expertů a partnerů a v osvědčených metodologiích a modelech v oblastech průzkumu trhu, marketingu, řízení produktů a prodeje. Spolupracovali jsme již s technologickými startupy ze střední a východní Evropy, a máme tedy představu, jaké postupy fungují a jaké jsou bariéry.



Foto: archiv Pique Solutions

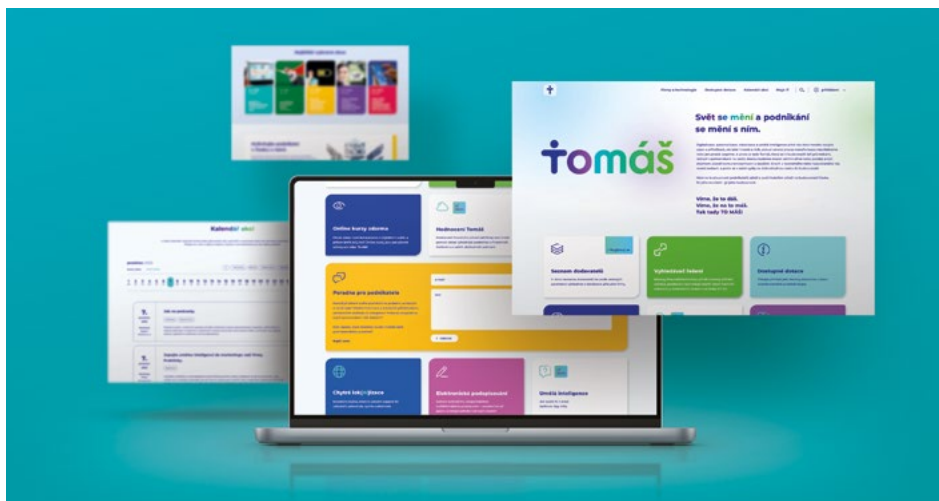
PIQUE SOLUTIONS

Má za sebou více než 20 let obchodně strategického poradenství v Silicon Valley a více než 250 projektů pro největší technologické firmy a startupy ve všech klíčových oblastech souvisejících s go-to-market, prodejními, konkurenčními a produktovými strategiemi.

Pique Solutions pravidelně publikuje veřejné analýzy obchodní hodnoty produktů pro klienty, jakými jsou Oracle a Microsoft, a porovnává jejich produkty s konkurencí, což nám poskytuje důvěryhodnost a renomé v technologické komunitě a schopnost ovlivnit nákup technologie a jejich vnímání zákazníky.

Tyto veřejné produktové studie a obecně partnerství s etablovanými místními společnostmi jsou oblastí, ve které Pique Solutions může být českým startupům prospěšná. Díky tomu, že jsme na americkém trhu etablovaní, dokážeme tuzemským firmám rychle otevřít dveře a významně tak usnadnit jejich expanzi na americký trh. ■

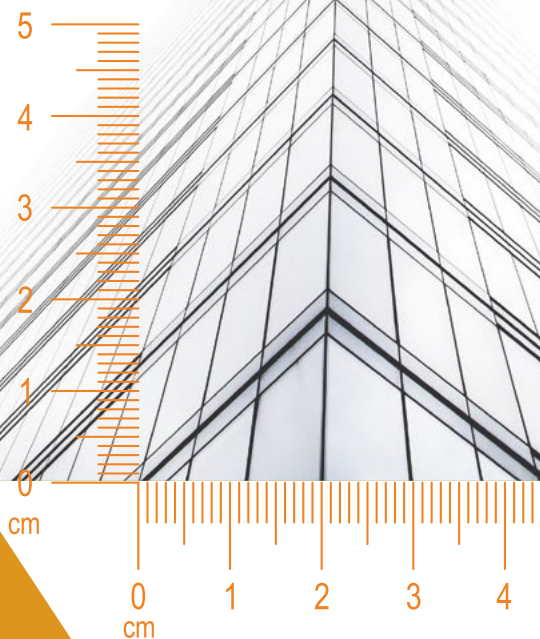
PETR SIMON



3D SCAN

DIGITÁLNÍ DVOJČE BUDOV POMOCÍ 3D SCANU

Poznejte každý centimetr Vašich ploch pomocí 3D scanu. Získejte tak přesné a detailní 3D modely interiérů i venkovních prostor a to včetně umístění vnitřních technologií a vybavení.



Význam a využití

Jde o proces získávání přesných a detailních 3D modelů různých typů budov pomocí pokročilých technologií snímání a zaznamenávání prostorových dat. Tato metoda využívá kombinaci technologií, jako je LiDAR a snímání obrazu, aby zachytila geometrické informace a vizuální detaily budov.

Pro koho je vhodný?

Tato technologie otevírá nové možnosti v oblasti vizualizace, digitalizace dokumentace i v plánování efektivního využití prostor. 3D scanování budov nachází široké uplatnění v oblastech jako je správa nemovitostí, plánování rozvoje, prodej nebo pronájem nemovitostí, průmyslu, obchodu nebo pojišťovnictví.

Výhody 3D scanu



Rychlost a přesnost

Možnost měření s odchylkou 2 cm na 10 metrů v rámci digitálního modelu budovy. Okamžitý přehled o ploše a názvu jednotlivých místností či prostor.



Dlouhodobé generování úspor

Efektivní správou pasportů, revizí, provozní dokumentace a návodů ve virtuálním prostředí ušetříte čas při jejich dohledávání.



Bezpečnost a efektivita práce

3D scan generuje časové úspory díky možnosti prohlídek v bezpečném virtuálním prostředí.

VŠE ZAČÍNÁ DOTYKEM...

ludek.hryz@atalianworld.com
www.atalian.cz
tel.: +420 734 365 947



Chceme vrátit oblečení hodnotu a změnit vnímání módy u zákazníků

V roce 2023 proběhl druhý ročník unikátního vzdělávacího programu Women in Tech, který vznikl ve spolupráci Hospodářské komory České republiky, jejího Výzkumného ústavu pro podnikání a inovace a společnosti Huawei. Chceme čtenářům časopisu Komora v tomto roce postupně přiblížit účastnice programu, jež využily nabídku vzdělávat se pod taktovkou expertů v oboru, navštívit atraktivní sérii workshopů i zúčastnit se individuálního mentoringu.



Foto: archiv VÚPI

Dnes představujeme zakladatelku značky WO-MUM Jaroslavu Šnejdarovou. Jedná se o ambiciózní projekt, jenž má velký přesah do životního prostředí. Navazuje na principy cirkulární ekonomiky, jejíž pilíře jsou postaveny na udržitelných zdrojích, opakovaném použití výrobků a na upcyclingu (přeměnu nepotřebných věcí v nové materiály či produkty) nebo recyklaci v momentě, kdy nedokážou již smysluplně sloužit.

Značka s vizí

WO-MUM je značka, která vstoupila na trh s vizí proměnit způsob, jakým ženy vnímají a využívají oblečení ve všech fázích svého života. Nabízí inovativní koncept jeho pronájmu, který nejenže šetří peníze a zvyšuje pohodlí, ale také výrazně prodlužuje životní cyklus módy. Díky pronájmu je možné životnost oblečení zvýšit třikrát, u kabátů až pětikrát. WO-MUM chce vrátit módě hodnotu a podpořit její spotřebitele, aby si tuto hodnotu uvědomovali a raději nakupovali v menším množství kvalitní výrobky než mnoho nekvalitních. „Mnohdy není jednoduché, aby žena viděla na první pohled rozdíl v kvalitě a práci za daným kouskem oblečení. My ale vytváříme kolekce s velmi individuálním přístupem. Vyrábíme zodpovědně a lokálně,

z místních materiálů, a nevytváříme dead stock, tedy neprodané zásoby. Zbytkové materiály využíváme při práci s účastnicemi na workshopech, nebo je darujeme do škol, kde z nich žáci tvoří například velikonoční nebo vánoční ozdoby. Tím maximálně eliminujeme odpad z výroby,“ komentuje Šnejdarová.

Udržitelnost může být i v systému

Pronájem oblečení WO-MUM funguje tak, že si vyberete dané kousky přes portál www.wo-mum.cz a zvolíte, zda si je chcete koupit, nebo půjčit. Při koupi je oblečení vždy nové. Pokud chcete ještě více podpořit životní prostředí, je možné vybírat i v sekci preloved, což jsou ty kousky, které se vrátí z půjčovny. Při zápůjčce zaplatíte na začátku cenu pronájmu a deposit. Vyberete si, na jak dlouho chcete oblečení mít. Poté ho nosíte a používáte. Po skončení zápůjční doby se můžete rozhodnout, zda oblečení vrátíte, a WO-MUM odešle zpět deposit, nebo si ho necháte a milujete ho dál. Odpadne tak zákaznicím složitý úkol, co s oblečením, když už ho nenosí, ale zároveň je v perfektním stavu. Prodej přes inzerát totiž bývá časově náročný. Značka se zaměřuje i na speciální období v životě ženy, která jsou časově krátká, ale postava nebo potřeby jsou změněné. Jde například o těhotenství nebo dobu kojení.

Expanze do Evropy

WO-MUM úspěšně rozšiřuje svou působnost na mezinárodní trhy a rychle si získává oblibu – například v Holandsku nebo Německu. Tento rozvoj ukazuje na širokou přitažlivost značky a zájem zákaznic po celém světě o módu, která je elegantní i udržitelná.

Šnejdarová nejen prodává a půjčuje oblečení, ale také přednáší a organizuje workshopy na téma udržitelnosti módy v praxi. Na nich se účastnice naučí například opravit svoje oblečení nebo se nechají provést různými tématy od osobního šatníku až po detailní rozbor a péči o materiály. Oprava oblečení totiž přidá danému kousku až 1,3 roku života.

Není tedy výjimkou, že vám na workshopu doporučí na začátek nakupovací půst. Co to je? Stanovíte si období například šesti měsíců nebo jednoho roku, ve kterém si nekupujete žádné nové oblečení. Na maximum využíváte módu, kterou už máte. Dovoleno je oblečení swapovat (tedy měnit), půjčovat si nebo upcyklovat to, co už je v šatníku. Díky tomu se vám podaří vytříbit vlastní styl a zjednodušíte si výběr toho, co na sebe.

„Práce se ženami mě baví a motivuje. Kolem WO-MUM díky osobním setkáním a vazbám vzniká velmi zajímavá komunita inspirativních žen, které sdílí společnou myšlenku a mnohdy i podobné radosti a starosti,“ říká Jaroslava Šnejdarová. ■

MARTIN BRYCHTA

KÄRCHER



DŘINU PŘENECHTE STROJŮM

Představujeme specialistu na efektivní čištění středních a velkých podlahových ploch. Kompaktní autonomní podlahový mycí stroj s odsáváním KIRA B 50.

Více na www.karcher.cz/KiraB50

Startuje Pluxee Zaměstnavatel roku 2024

Prestížní ocenění Pluxee Zaměstnavatel roku právě přijímá přihlášky pro rok 2024. Letošní ročník tradiční soutěže slibuje řadu novinek.



Sodexo Zaměstnavatel roku 2023 – medailisté celostátního finále

Zaměstnavatel roku je v ČR jediná soutěž, která firmy hodnotí z pohledu lidských zdrojů pomocí odborné a měřitelné metodiky. „Smyslem soutěže je ocenit a vyzdvihnout společnosti, které se o své zaměstnance nejlépe starají,“ říká Daniel Čapek, generální ředitel společnosti Pluxee (dříve Sodexo Benefits). Nová značka Pluxee zůstává nadále titulárním partnerem Zaměstnavatele roku, jehož historie se datuje již od roku 2003. „Vzhledem k tomu, že je český trh práce stále velmi rigidní, mohou firmy využít péči o zaměstnance jako svoji konkurenční výhodu,“ doplňuje Čapek. Už několik let má v soutěži své pevné místo ocenění Férový zaměstnavatel, které vychází z hodnocení samotných zaměstnanců na webu atmoskop.cz. Letos ale dochází ke změně v kategorizaci a nově se bude vyhlašovat v kategoriích do 100, do 1000 a nad 1000 zaměstnanců. A po loňské úspěšné premiéře se podruhé bude udělovat cena Zaměstnavatel roku v kategorii státní správa, veřejný sektor a státní podniky. „Pozorujeme rostoucí zájem o účast z tohoto segmentu. Hlásí se nám nemocnice, státní podniky a další organizace z veřejné sféry,“ říká Pavel Hulák, ředitel Klubu zaměstnavatelů.

Metodika Saratoga

Zaměstnavatel roku využívá k hodnocení firem metodiku Saratoga. Jde o celosvětově využívaný kontrolingový nástroj sledující desítky ukazatelů firem z řady různých pohledů. „Pro soutěž Zaměstnavatel roku jsme zvolili 14 základních indikátorů, od fluktuace zaměstnanců přes jejich absenci až po investice firem do vzdělávání,“ říká Hana Farská, která se ve společnosti PricewaterhouseCoopers Česká republika (PwC) touto metodikou zabývá. Některé z indikátorů se hodnotí podle oboru podnikání, u jiných toto dělení není potřeba. „Dělení podle oboru není potřeba například u CSR aktivit, míry interního povyšování nebo míry dobrovolných odchodů,“ uvádí Hana Farská a jako příklad přibližuje poslední zmiňovaný: „Ten měří počet zaměstnanců, kteří odešli ze společnosti ze své vůle. Spektrum důvodů může být široké, lze sem zahrnout například nespokojenost s odměňováním, pracovními podmínkami, s perspektivami kariérního postupu, možnostmi rozvoje či nadřazeným. Dlouhodobě platí, že za rok průměrně dobrovolně opustí svoji společnost 9 % zaměstnanců. U nejlépe hodnocených společností se hodnota tohoto ukazatele pohybuje pod úrovní 3 %, naopak hodnotu kolem 20 % zaznamenáváme u společností na druhém konci hodnotící škály.“

Jinde už ale obor podnikání či počet zaměstnanců roli hrají

„Samozřejmě není možné porovnávat v absolutních číslech mzdy v mlékárně a v IT společnosti. Proto se firmy rozdělují do sektorů, například mlékárny se řadí do sektoru firem s rychloobrátkovým zbožím, a porovnávají se nejprve v rámci své skupiny a teprve poté mezi sebou. To znamená, že pokud je mlékárna o 20 procent lepší než ostatní mlékárny a IT společnost o 10 procent lepší než ostatní firmy v jejím oboru, vyhraje mlékárna,“ popisuje Farská a doplňuje: „Pokud IT firma investuje do vzdělávání a rozvoje v průměru 33 000 korun na jednoho zaměstnance ročně a medián IT sektoru je 30 000 korun, dosáhne daná společnost v tomto ukazateli skóre 1,1. Pokud mlékárna investuje 12 000 korun a medián sektoru je 10 000 korun, tak je její skóre 1,2, a ze vzájemného srovnání vychází lépe.“ Podle Daniela Čapka by firmy neměly s přihlšováním váhat. „Umístěním na předních příčkách se vzhledem prestiži soutěže jednotliví zaměstnavatelé vymezují na trhu práce. Ve vysoce konkurenčním tuzemském prostředí, kdy je těžké najít adekvátní a vhodné kandidáty na pracovní pozice, to pro ně je při nábořech nezanedbatelné plus,“ uzavírá Čapek. ■

DANA SAMKOVÁ



Timber Praha

bydlení s dobrou energií
timberpraha.cz

první udržitelná dřevostavba
bytových domů v Praze

k nastěhování 2024

dotovaná hypotéka 2,99 %



Arcus City

stavíme váš nový domov
arcus-city.cz



Astrid Garden

žij svůj život v srdci Holešovic
astridgarden.cz



Pořádně

Rychlá doba, rychlá řešení. **Tak dost!**

Nepolevíme z našich standardů, jako je vysoká kvalita, preciznost a šetrnost k přírodě. Na nás záleží, v čem budou jednou žít naše děti.

Jsme tu pro všechny, kdo věří, že věci se mají dělat **pořádně**.

**Dům, jak má být.
Pořádně. Wienerberger**